

- 内容 : 就職活動状況の定点調査  
 実施期間 : 2012年4月25日～2012年5月1日まで  
 調査対象 : 2013年卒業予定の全国大学4年生及び院2年生  
 調査方法 : Web上のアンケートフォームより入力  
 モニター属性データ

カテゴリー	モニター登録数	有効回答数	有効回答率
文系男子	1,003	244	24.3%
理系男子	1,004	338	33.7%
文系女子	1,005	247	24.6%
理系女子	1,005	306	30.4%
総計	4,017	1,135	28.3%

カテゴリー	モニター登録数	有効回答数	有効回答率
理系:機電情報系	603	194	32.2%
理系:土木・建築系	166	42	25.3%
理系:化学系	518	184	35.5%
理系:その他理系	722	224	31.0%

カテゴリー	モニター登録数	有効回答数	有効回答率
大学	3,163	802	25.4%
大学院	854	333	39.0%

カテゴリー	モニター登録数	有効回答数	有効回答率
関東地区	1,616	434	26.9%
関西地区	1,021	283	27.7%
東海地区	318	85	26.7%
上記以外のエリア	1,062	333	31.4%

## 【4月のTOPICS】

### ～選考が一斉スタート。7割以上が就職活動継続、 新たな出会いを求め再スタートを切る学生も～

4月に入り、大手企業を中心に選考が一斉に始まった。4月前半には7割以上の学生が面接を受け、また最終面接は3割以上が受験したようだ。選考を受けた社数の累計は1人あたり9.8社となり、前年同時期の累計を2.0社上回った。

震災によるスケジュールの乱れが影響した12年卒学生に比べると、13年卒学生の活動は順調に進行している様子で、モニター学生の4分の1が既に就職活動を終了している。

現在選考が順調に進んでいる学生は、今後はある程度照準を絞って活動を行う傾向にある。その一方で、思うような結果が出ていない学生の多くは活動量を増やすようだ。志望企業の選考に落ちて就職活動を再スタートするケースもあり、志望業界や企業を一から見直す学生も少なくない。就職活動を継続中の学生のうち、4割近くが今後活動量を増やすと回答、企業へのエントリー活動も4割前後と、新たな企業を探しているようだ。

活動期間の短縮でスケジュールに余裕が持てず、業界研究や企業研究が希薄になったことが、行き詰った要因のひとつと考える学生もいる。今後選考を進める企業は、このような事情も勘案する必要があるだろう。新たにセミナーでの接触から仕切り直す企業では、学生の意思決定にセミナーが大きく影響することも考慮して、内容をより一層充実させて企業理解を深める工夫が求められる。

- 4月前半、1次面接は71.5%、最終面接は32.2%が受験 (P.1)
- 選考参加社数の累計は平均9.8社、前年同時期の累計を2.0社上回る (P.2)
- 学生の意志決定を最も左右するのは「企業セミナーで話を聞いて」(P.9)
- 活動期間の短縮、「学業の時間が増加」と前向きな意見、一方で「スケジュールが過密になった」ことへの不満も (P.9)
- 企業選択の際重視するのは「社風」と「安定」、倒産を心配する声も (P.11)

■  各種調査はWEB上でも順次公開中！  ■

新卒採用人事担当者のための採用支援サイト 採用サポネット <http://saponet.mynavi.jp/>

■  本資料について  ■

本資料に掲載のデータ、図版等の無断転載を禁じます。資料のご利用やご質問等に関しては下記までご連絡ください。

株式会社 マイナビ 就職情報事業本部 HRリサーチセンター

TEL: 03(6267)4571 / E-mail: hrrc@mynavi.jp

INDEX

【定点調査】 **■1:4月の活動状況**

**■2:エントリー状況、セミナー参加やエントリーシート提出状況**

- (1) 当該期間に「エントリーした」人の割合
- (2) 4月平均エントリー社数
- (3) 合同企業説明会、個別企業セミナー参加社数、エントリーシート提出社数

**■3:【理系】4月の活動状況**

- (1) 理系学生の活動状況
- (2) 企業への応募方法

**■4:自己分析・業界研究・仕事(職種)研究・企業研究について**

- (1) 自己分析の進捗状況、業界・職種・企業の絞込み状況

**■5:就職活動の感触・就職観**

- (1) 「内定」を取る自信
- (2) 就職活動を始めた時点と現在での活動に対する感触
- (3) 現時点で不安があるか
- (4) 就職活動で不安に思う要因
- (5) この時期一番注力している就職活動の内容
- (6) 就職活動するにあたり現在の心境は

【追加調査】 **■6:現在の就職活動について**

- (1) 1週間のうち就職活動に割く日数
- (2) 1週間の就職活動スケジュールはどのように感じているか
- (3) これから就職活動のスケジュールを増やしていくか
- (4) 今後企業を探す方法(複数回答)
- (5) 志望度が同じ企業で予定が重なった場合、何を基準に優先するか
- (6) これまでの活動で「この会社に決めた!」と思った瞬間
- (7) これまでの活動で「この会社NG!」と思った瞬間
- (8) 就職活動の期間が例年より短くなったことに対し、どのように捉えているか
- (9) (プラスに捉えている+どちらかといえばプラスに捉えている)その具体的な理由
- (10) (マイナスに捉えている+どちらかといえばマイナスに捉えている)その具体的な理由

**■7:グループディスカッションについて**

- (1) グループディスカッションの経験
- (2) 1グループ何人くらいのものが多かったか
- (3) 1グループ何人くらいだと参加しやすいか
- (4) ディスカッションの時間はどのくらいのものが多かったか、どれくらいだと参加しやすいか
- (5) グループディスカッションで主に希望する役割
- (6) グループディスカッションは選考方法として得意か不得意か
- (7) グループディスカッションで一番心掛けていること

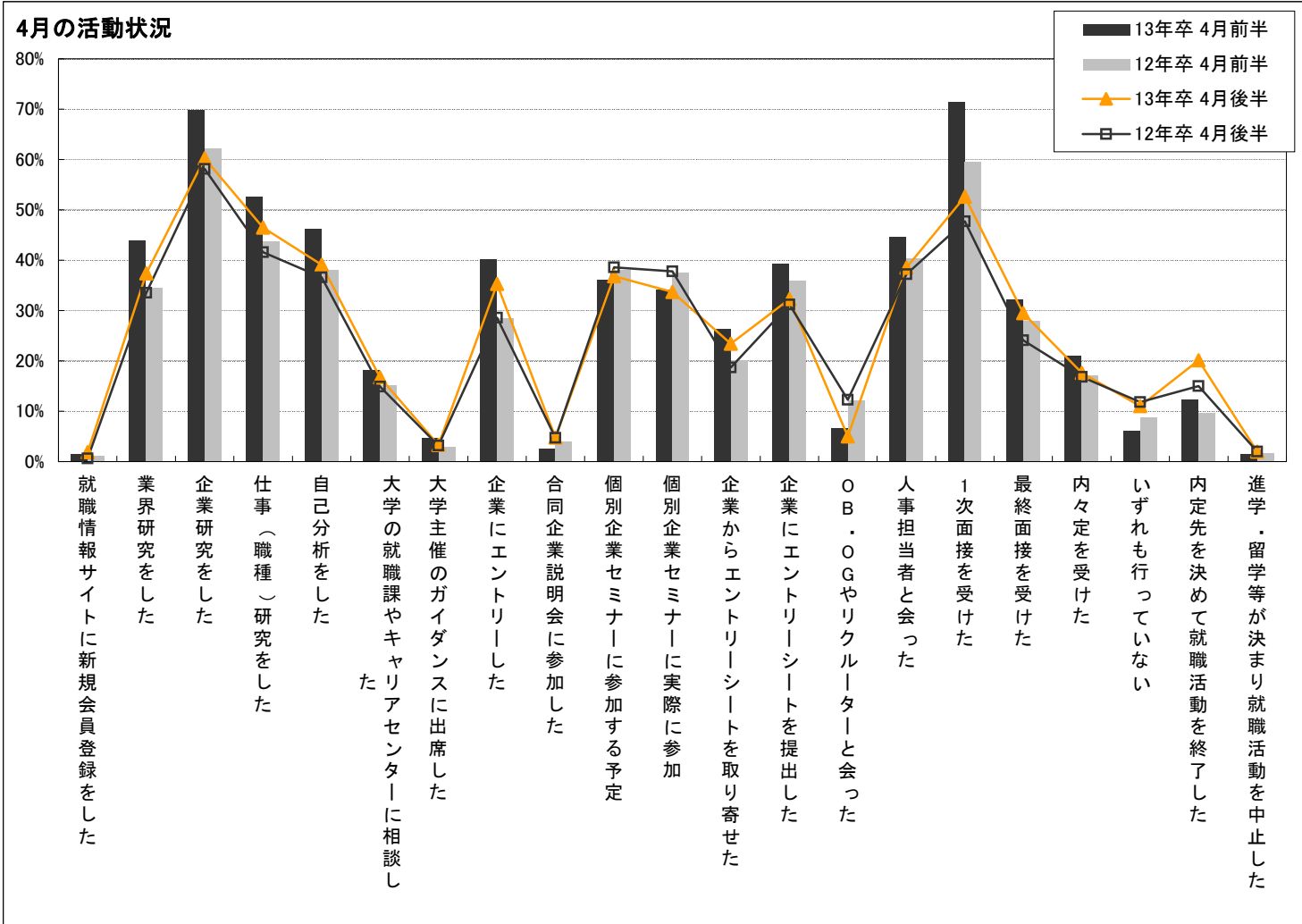
**■8:企業選択理由**

- (1) 企業選択の際重視すること

※調査結果は、小数点第2位を四捨五入しております。そのため、グラフ及び表の和が100.0%にならない場合がございます。予めご了承ください。

■1: 4月の活動状況

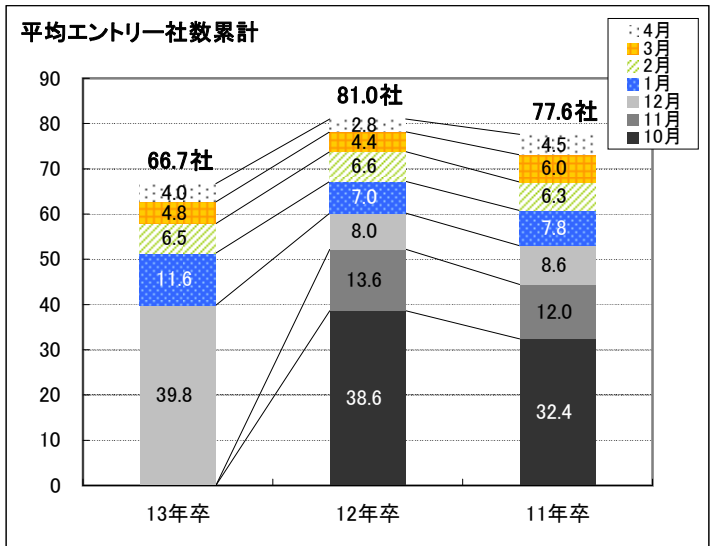
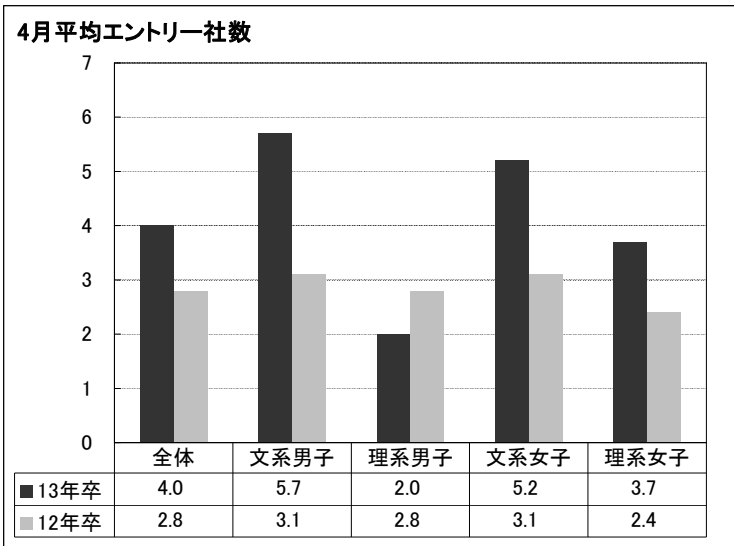
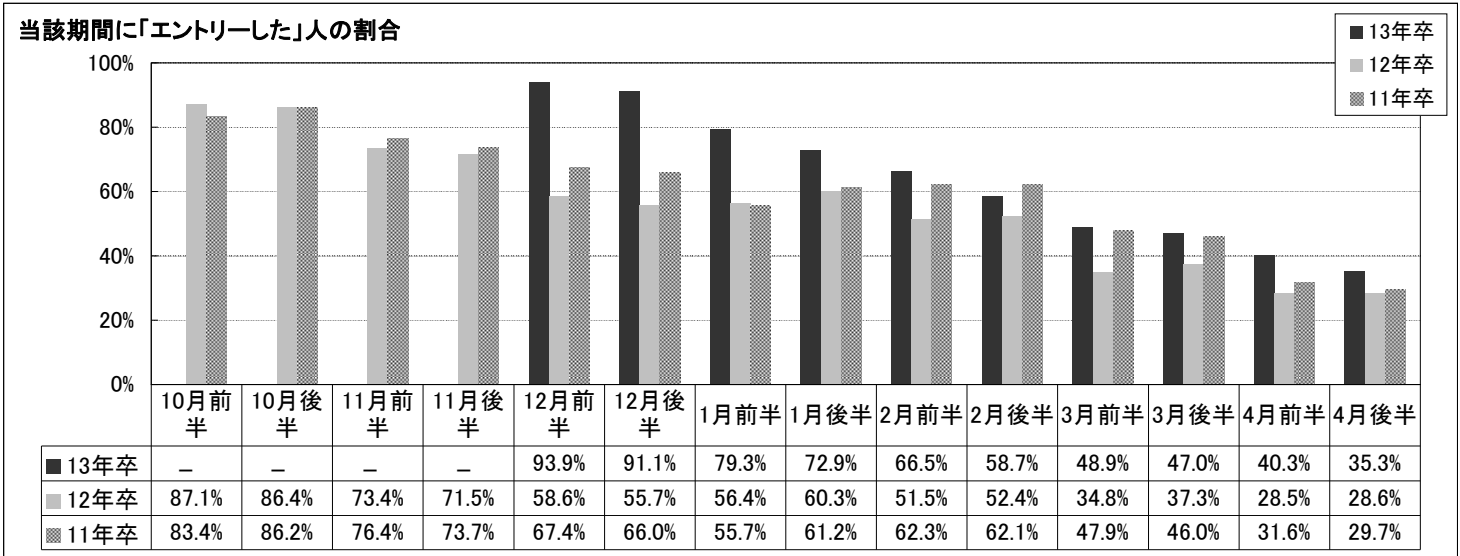
4月は「1次面接を受けた」「最終面接を受けた」「内々定を受けた」などが前月から増加した。震災の影響を受けた前年同月と比較して、「1次面接を受けた」は、前半12.0pt増の71.5%、後半4.9pt増の52.6%。「最終面接を受けた」は前半4.2pt増の32.2%、後半5.4pt増の29.5%と、軒並み増加した。また、「内々定を受けた」も前半3.9pt増の21.1%、後半0.8pt増の17.6%と増加した。これを震災前の11年卒の同月比でみると、「最終面接を受けた」「内々定を受けた」「内定先を決めて就職活動を終了した」などが僅かに下回っている。例年より若干スケジュールが後ろ倒しになった影響もあるとみられる。



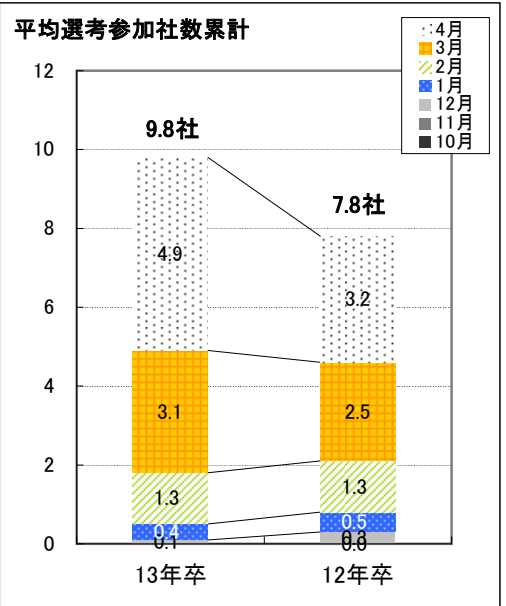
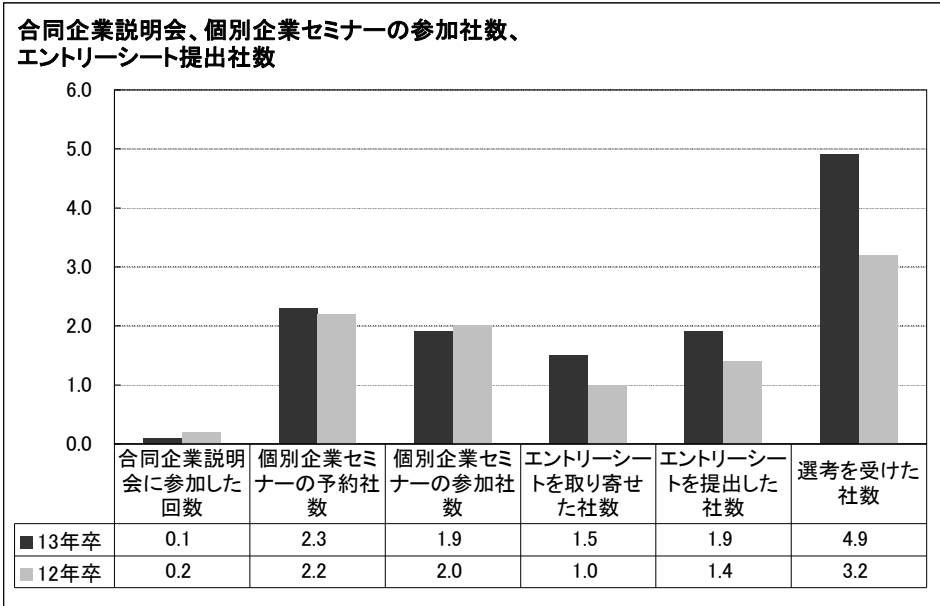
	13年卒		12年卒		※参考:11年卒	
	4月前半	4月後半	4月前半	4月後半	4月前半	4月後半
就職情報サイトに新規会員登録をした	1.5%	1.9%	1.2%	0.6%	1.5%	1.6%
業界研究をした	44.0%	37.4%	34.6%	33.5%	39.9%	31.1%
企業研究をした	69.8%	60.2%	62.2%	58.1%	61.7%	49.9%
仕事(職種)研究をした	52.6%	46.5%	43.8%	41.6%	48.1%	38.5%
自己分析をした	46.2%	39.1%	38.1%	36.6%	42.6%	33.1%
大学の就職課やキャリアセンターに相談した	18.1%	16.7%	15.2%	14.9%	16.1%	14.0%
大学主催のガイダンスに出席した	4.7%	3.3%	3.0%	3.2%	2.9%	3.1%
企業にエントリーした	40.3%	35.3%	28.5%	28.6%	31.6%	29.7%
合同企業説明会に参加した	2.5%	4.8%	3.9%	4.7%	2.3%	4.2%
個別企業セミナーに参加する予定	36.1%	36.8%	38.0%	38.6%	38.4%	34.1%
個別企業セミナーに実際に参加	34.1%	33.7%	37.5%	37.8%	35.1%	32.2%
企業からエントリーシートを取り寄せた	26.3%	23.4%	20.1%	18.7%	21.6%	21.1%
企業にエントリーシートを提出した	39.4%	32.3%	36.0%	31.2%	34.2%	29.5%
OB・OGやリクレーターと会った	6.7%	5.0%	12.2%	12.3%	12.2%	8.7%
人事担当者と会った	44.6%	38.5%	40.4%	37.2%	44.1%	35.9%
1次面接を受けた	71.5%	52.6%	59.5%	47.7%	68.6%	46.1%
最終面接を受けた	32.2%	29.5%	28.0%	24.1%	37.4%	29.1%
内々定を受けた	21.1%	17.6%	17.2%	16.8%	28.3%	19.3%
いずれも行っていない	6.1%	11.0%	8.8%	11.8%	7.5%	13.9%
内定先を決めて就職活動を終了した	12.3%	20.1%	9.6%	15.0%	17.8%	27.8%
進学・留学等が決まり就職活動を中止した	1.5%	2.0%	1.7%	2.0%	2.7%	3.2%

■2: エントリー状況、セミナー参加やエントリーシート提出状況

4月に企業へエントリーした割合は、前半は前年同月比11.8pt増の40.3%、後半は6.7pt増の35.3%と、いずれも前年を上回り、早くも再活動に向けた行動をおこしている。また、一人あたりの平均エントリー社数も前年比1.2社増の4.0社と堅調。しかし、累計エントリー社数では前年比14.3社減の66.7社で前年を下回っている。  
一方、選考を受けた社数は前年同月比1.7社増の4.9社と伸び、累計でも9.8社となり前年を2.0社上回った。



※アンケートの回答者全体を母数として集計

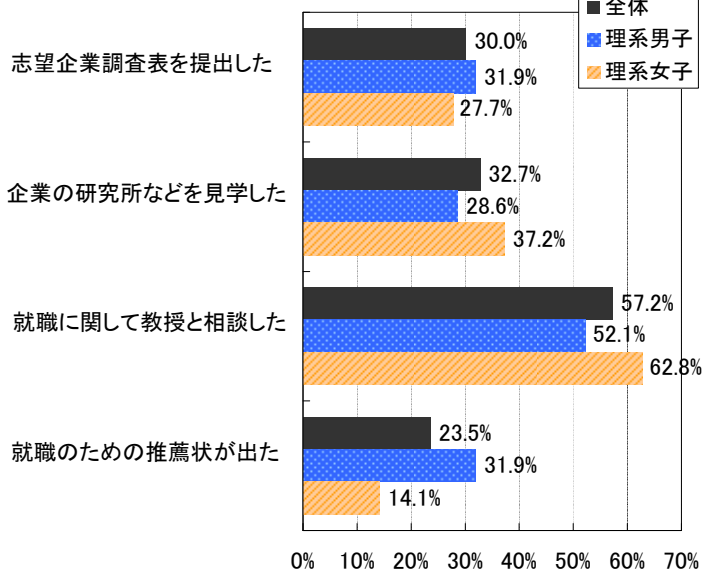


※アンケートの回答者全体を母数として集計

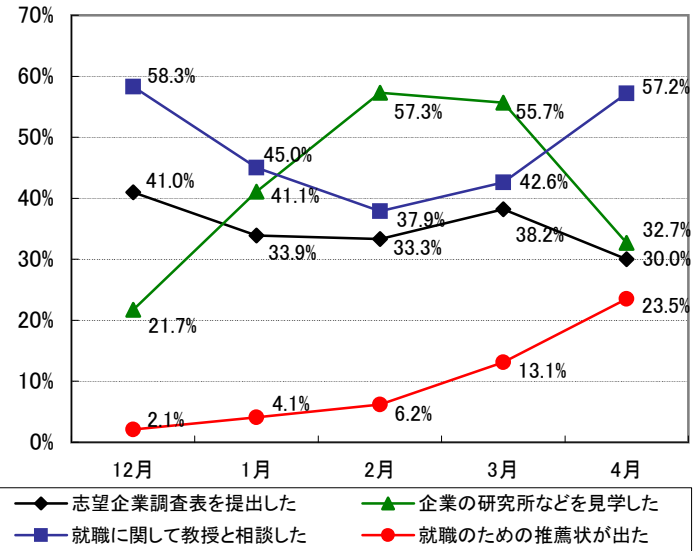
■3:【理系】4月の活動状況

理系学生の活動状況は、「就職に関して教授と相談した」が前月比14.6p増の57.2%、また「就職のための推薦状が出た」が前月比10.4pt増の23.5%と伸びた。一方、「企業の研究所などを見学した」は前月比23.0pt減の32.7%に留まった。  
 企業への応募方法は、「自由応募」が前年比7.4pt増の65.2%と増加し続けていることがわかる。学校推薦や教授推薦と併願する割合は減少している。

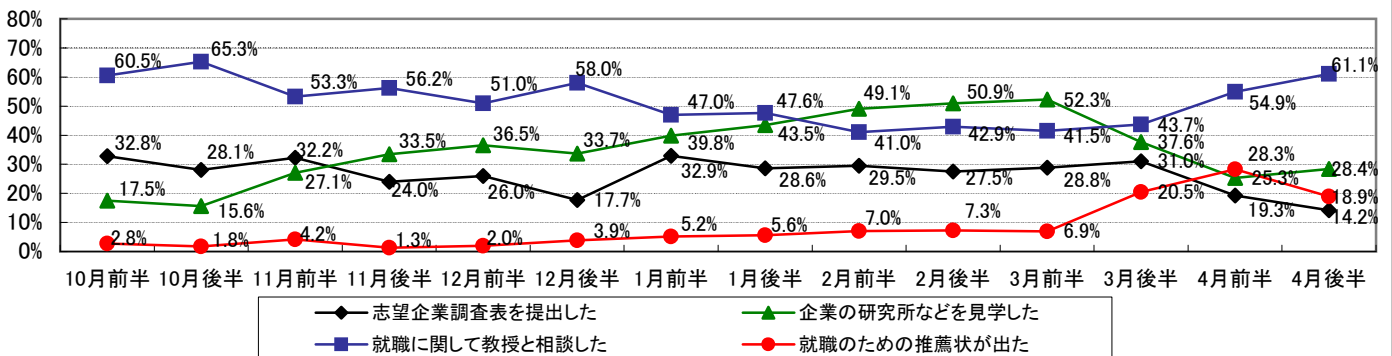
4月理系学生の活動状況（複数回答）



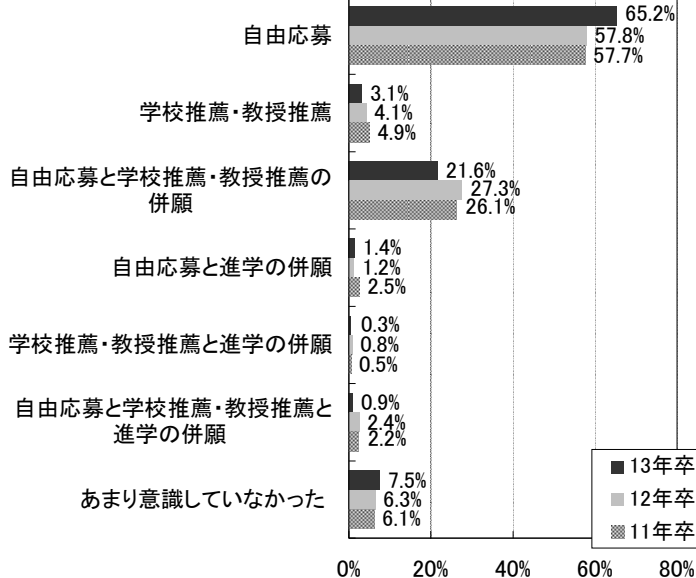
理系学生の活動状況(12月～)



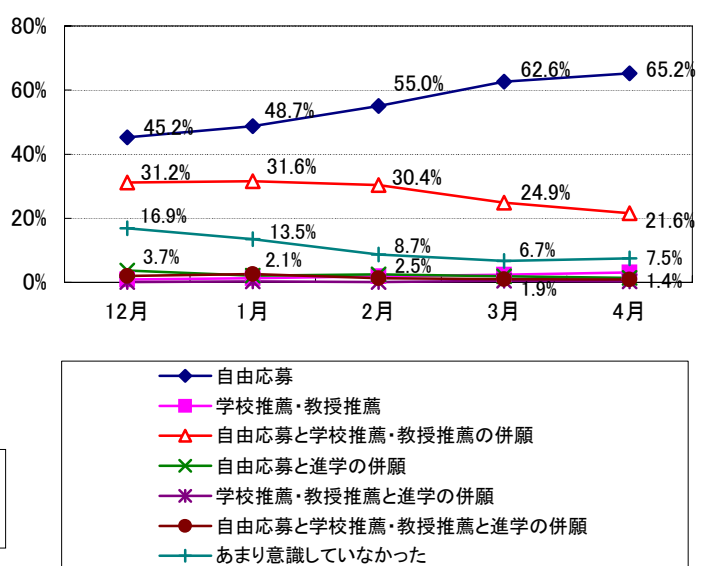
※参考:12年卒(全体)



企業への応募方法(4月)



企業への応募方法(12月～)

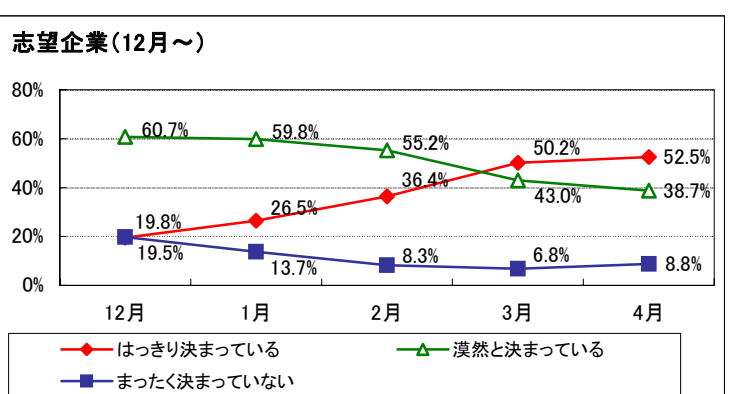
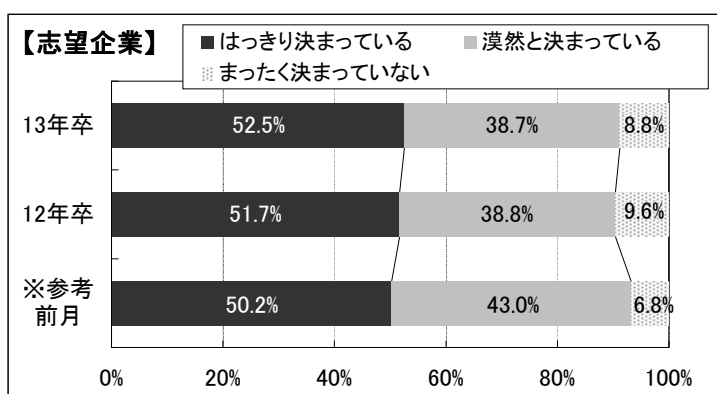
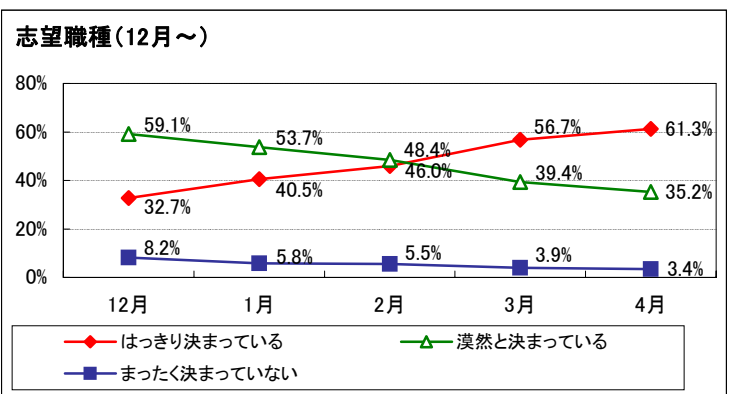
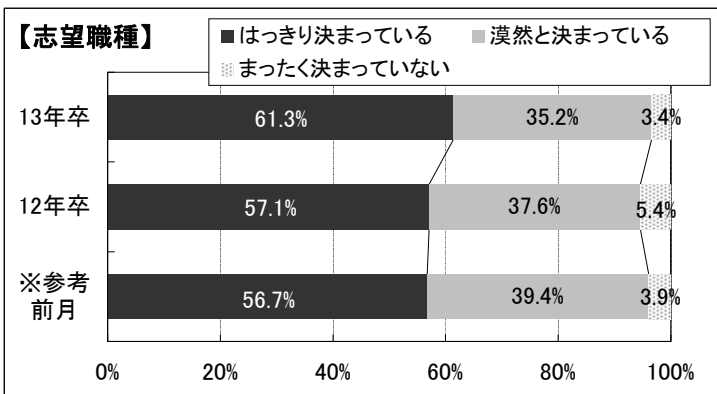
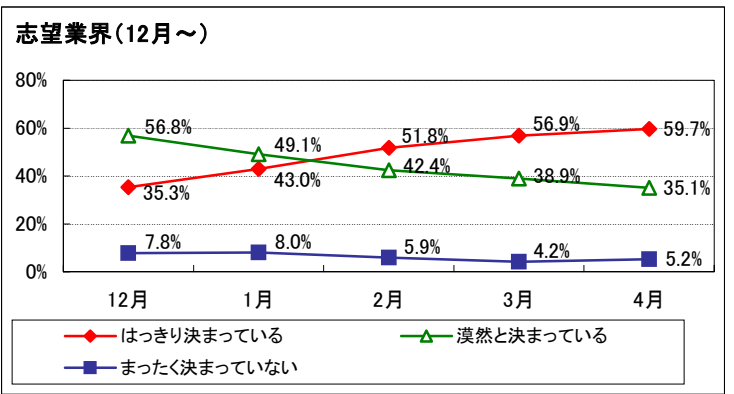
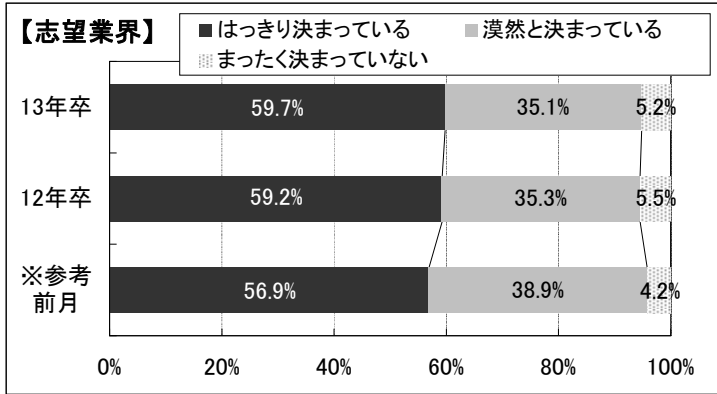
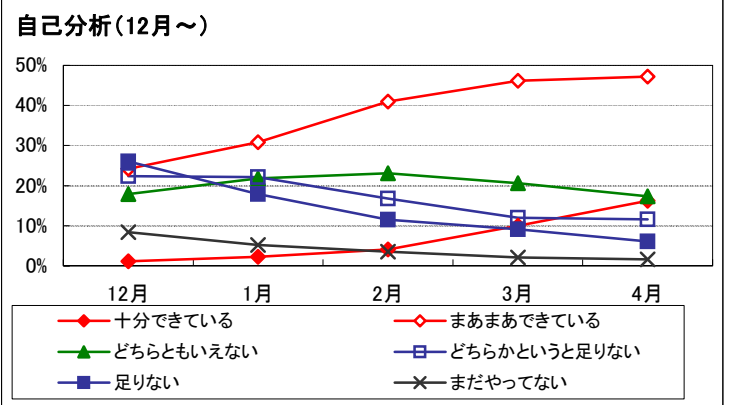
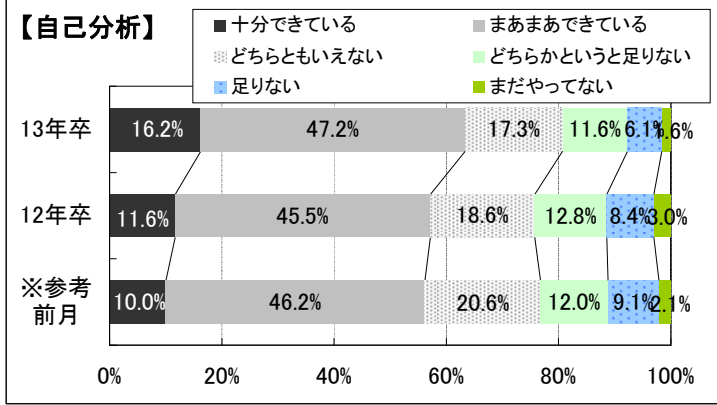


■4: 自己分析・業界研究・仕事(職種)研究・企業研究について

自己分析が「(十分+まあまあ)できている」と回答した割合は、前月比7.2pt増の63.4%となった。時系列でも堅調に推移しているようだ。

志望業界や職種、企業の絞り込みも進んでいる。「はっきり決まっている」と回答したのは、志望業界で前月比2.8pt増の59.7%、志望職種で前月比4.6pt増の61.3%、志望企業で前月比2.3pt増の52.5%となり、いずれも前月を上回っている。一方、志望企業が「まったく決まっていない」と回答した割合も増加し、前月比2.0pt増の8.8%となった。志望企業の選考に落ちて再スタートを余儀なくされている学生の動向が反映されているのではと思われる。

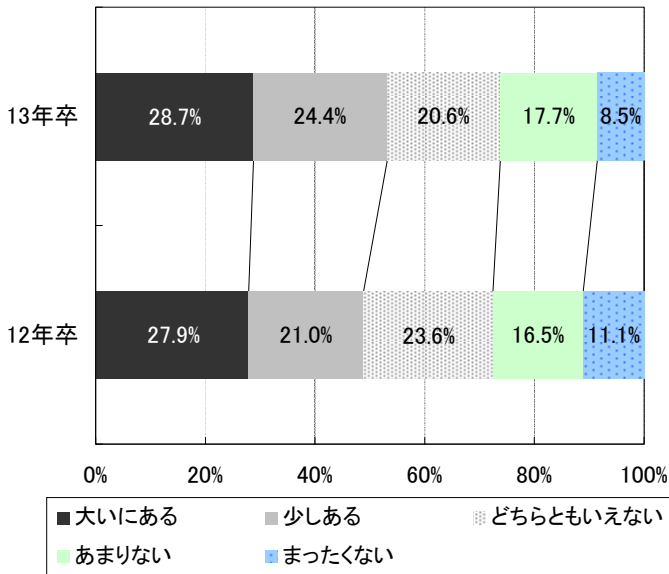
自己分析の進捗状況、業界・職種・企業の絞り込み状況



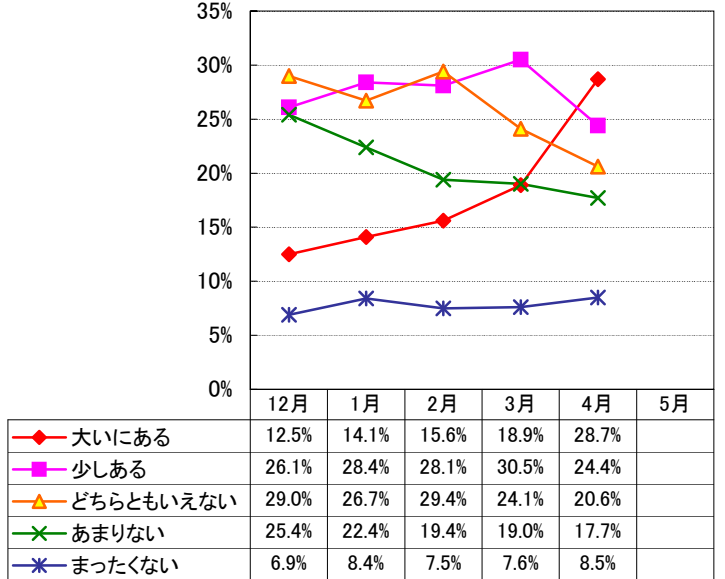
■5. 就職活動の感触・就職観

内定を取る自信が「(大いに+)少しある」と回答した割合は、前年同月比4.2pt増の53.1%となった。「既に内定を獲得した(国公立・理系男子)」というコメントが多くなり、また内定を持っていない学生でも「何社かは最終面接まで進むことができている(私立・文系男子)」など、選考が進んでいたり、「場数を踏んで慣れてきたように感じる(私立・文系女子)」など経験が自信に繋がっている学生がいるようだ。一方、自信が「(あまり+)まったくない」は26.2%と全体の4分の1を占め、「落ち続けているから(国公立・文系男子)」「まず書類が通らない。自分に自信が持てなくなってきた(国公立・理系女子)」など選考に苦戦している姿が見て取れる。就職活動を始めた時点と現在での活動に対する感触についてたずねると、「(思ったよりも+思った通り)厳しい」が66.8%となり、前年を3.4pt上回った。厳しいと思う理由は、「採用基準の高さ」が最も多く前年比13.8pt増の55.7%、「経済的に(交通費等がかかる)」が前年比1.0pt増の45.8%となった。選考を経験し、厳しい採用基準に苦慮する学生も少なくないようだ。なお、震災の影響で選考が遅れた前年度は「就職活動の長期化」が最も多かったが、今回の調査では前年比40.4pt減の23.1%で大幅に減少した。また、就職氷河期の渦中にあった11年卒では「不景気による採用減」が65.8%であったが、これも29.4%まで減少している。

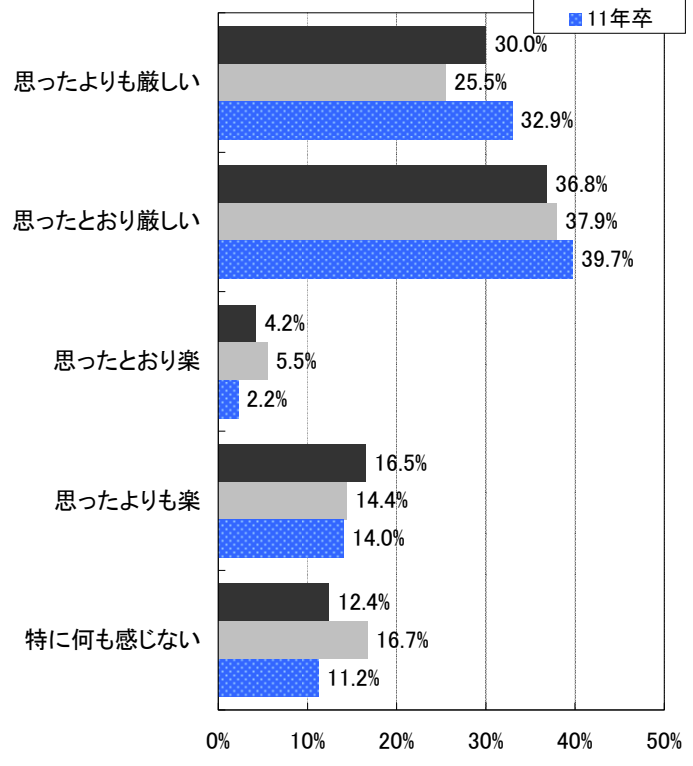
内定を取る自信



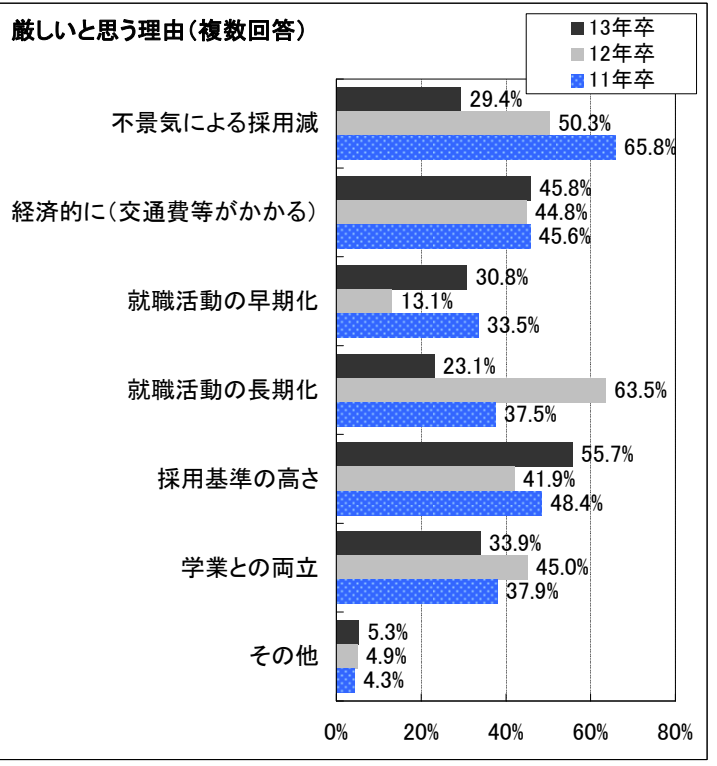
内定を取る自信(12月～)



就職活動を始めた時点と現在での活動に対する感触

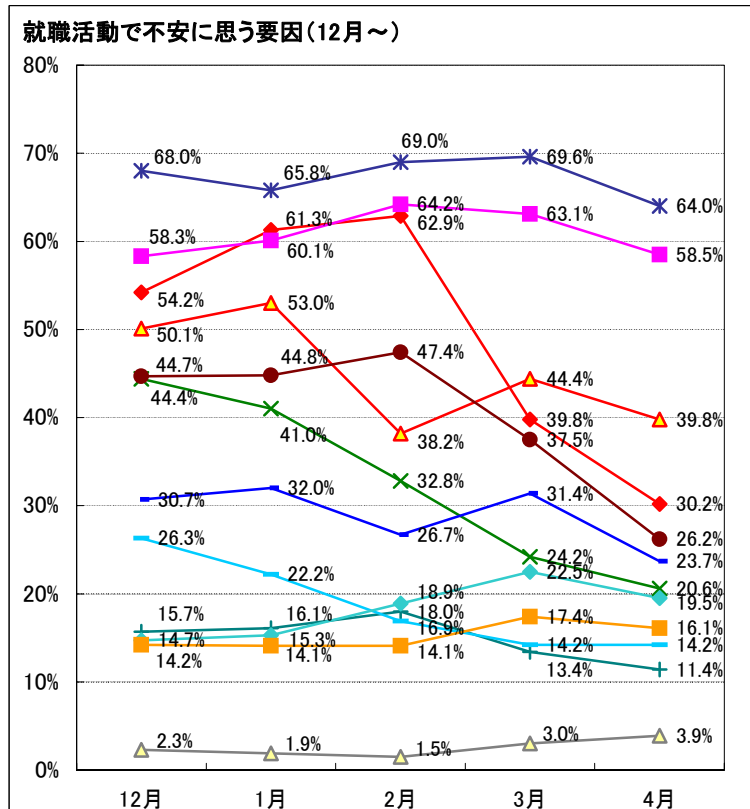
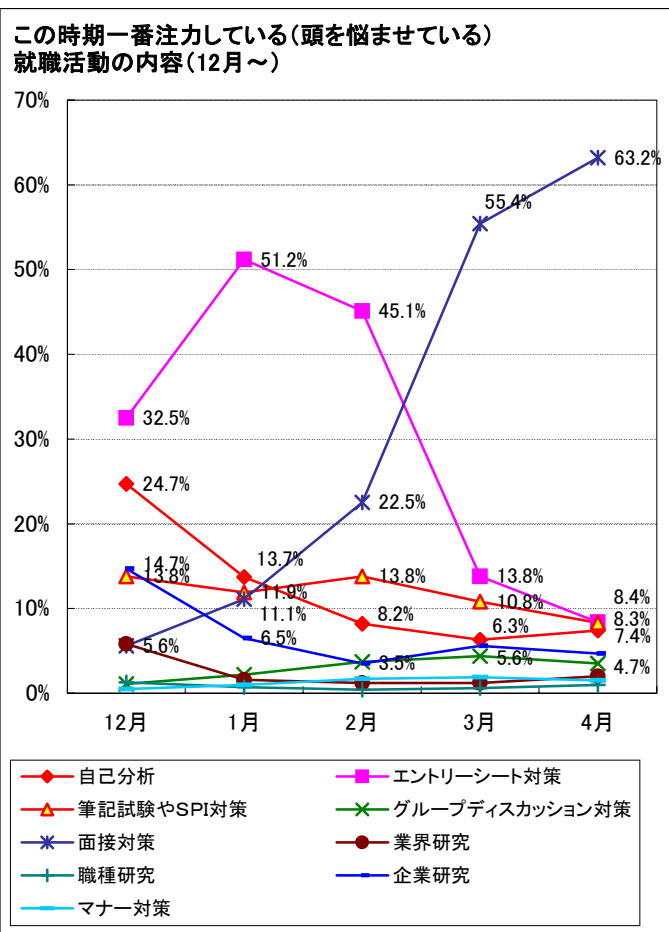
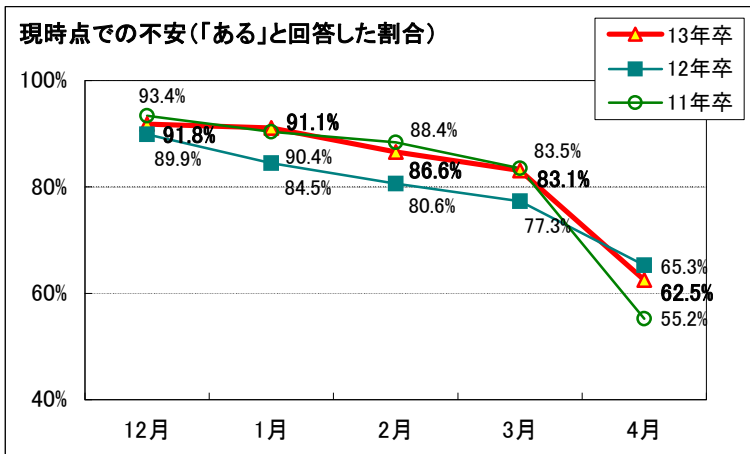


▼以下、「(思ったよりも)+(思ったとおり)厳しい」と回答した方のみ

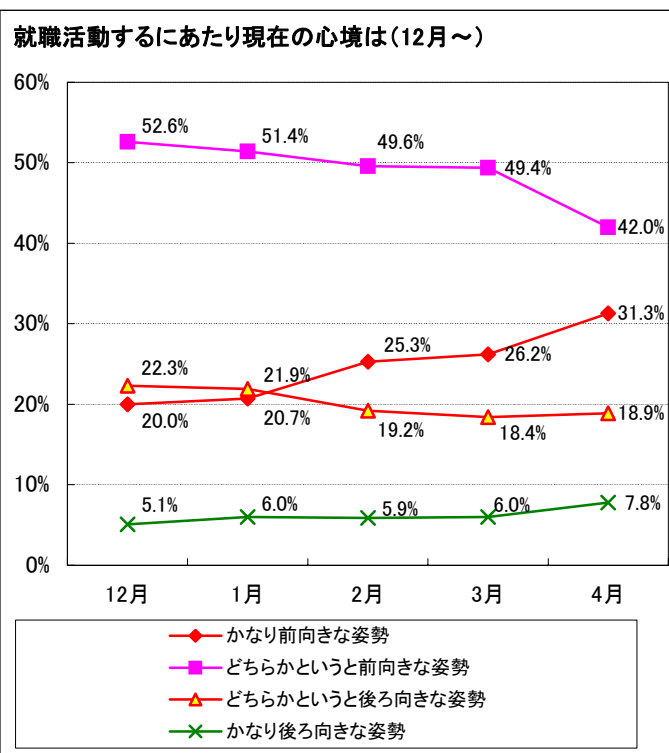


現時点(4月)で「不安がある」と回答した割合は、前年比2.8pt減の62.5%で、今回の調査で初めて前年を下回った。既に内定をもらって就職活動を終了した学生もあり、震災で選考スケジュールが遅れた前年より活動がスムーズに進んでいるためだろう。就職活動で不安に思う要因は、「就職できるかどうか」が64.0%、「交通費など金銭的負担が大きい」が58.5%で変わらず高い割合を占めている。

この時期一番注力している(頭を悩ませている)就職活動の内容では、「面接対策」が前月から更に伸びて63.2%と最も多かった。その一方で、エントリーシート対策や筆記試験対策など多くの項目が前月の数値を下回った。



- ◆ エントリーシートなどの負担が大きい
- ◆ 交通費など金銭的負担が大きい
- ◆ 学業との両立が難しい
- ◆ 自己分析が進まない
- ◆ 就職できるかどうか
- ◆ スケジュールが過密になり大変になる
- ◆ 企業の採用活動が早い
- ◆ 企業の採用スケジュール(計画)がはっきりしない
- ◆ 志望企業や業種を絞りきれない
- ◆ 採用が公正・公平に行われているか
- ◆ 選考過程(エントリー後)での企業の対応
- ◆ その他

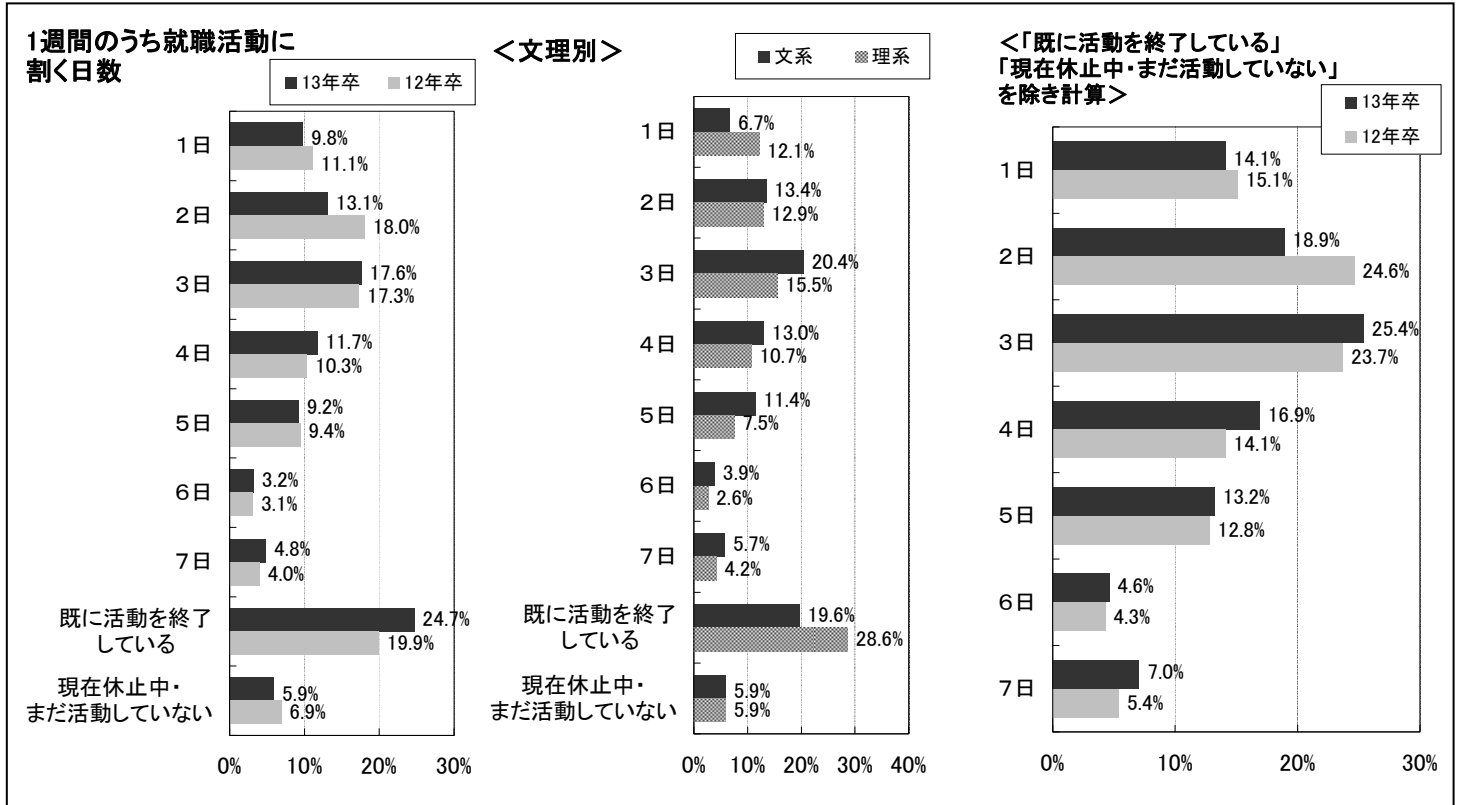




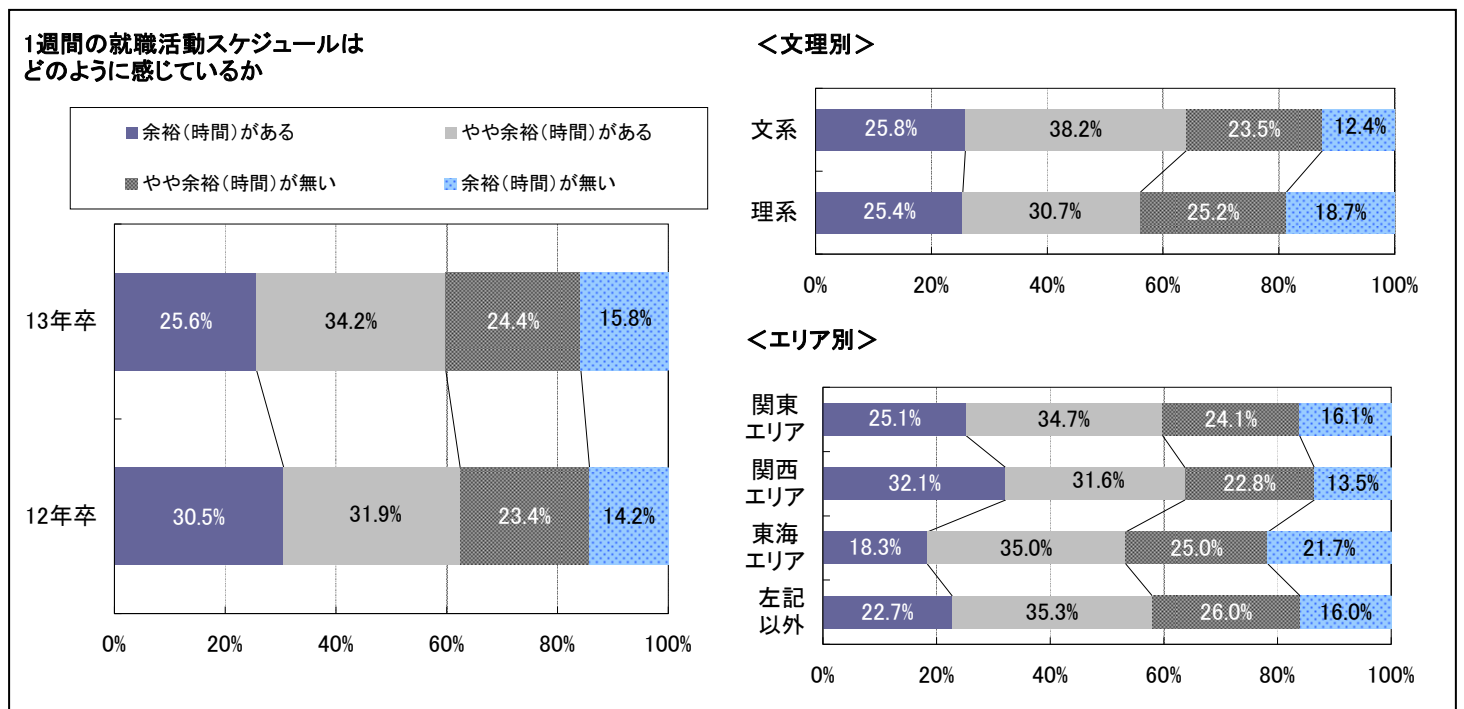
■6: 現在の就職活動について

1週間のうち就職活動に割く日数についてたずねたところ、「既に活動を終了している」が前年比4.8pt増の24.7%で最も多かった。これを文理別で見ると、文系の19.6%に対し理系は28.6%と、理系学生の方が活動を終了している割合が高い。また、「既に活動を終了している」「現在休止中・まだ活動していない」を除いてみると、「1日」「2日」は前年比で減少したが、「3日」～「7日」までいずれも前年を上回っていることから、前年に比べ活動量が多いことが見て取れる。

1週間の活動スケジュールはどのように感じているかたずねたところ、スケジュール短縮の影響か、「余裕(時間)がある」+「やや余裕(時間)がある」と回答した割合は前年比2.6pt減の59.8%と減少した。文理別では、理系学生の方が文系学生に比べ余裕がないと感じている割合が高いようだ。



▼以下、「既に活動を終了している」以外を回答した方のみ



これから就職活動のスケジュールを増やしていくかについては、「現状のままで進める」が最も多かったものの、前年比10.7pt減の38.6%まで減少した。「増やしていく」+「やや増やしていく」は前年比2.3pt増の37.7%、一方「やや減らしていく」+「減らしていく」も前年比8.4pt増の23.8%と増加した。これをP.5の「内定を取る自信」と掛け合わせたところ、内定を取る自信がある学生ほどスケジュールを減らし、自信がない学生は活動量を増やす傾向にあるようだ。

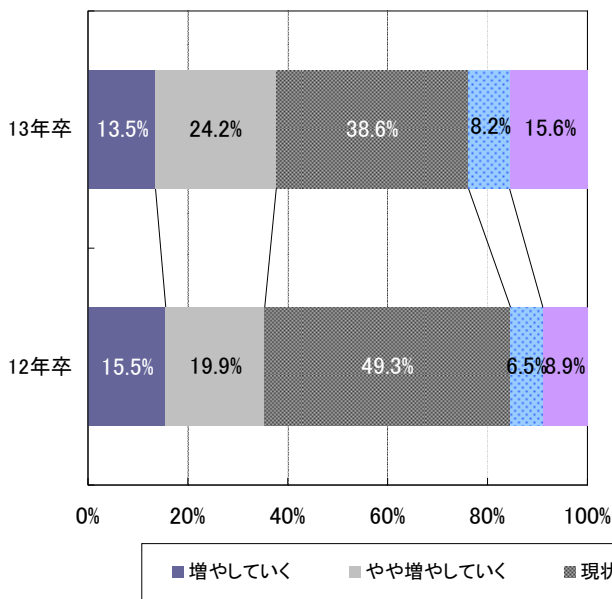
今後企業を探す方法は「就職情報サイトを使って」が最も多く前年比7.0pt増の78.5%であった。今回より選択肢を追加した「新卒応援ハローワーク」は9.2%に留まっている。

これまでの活動で「この会社に決めた」と思った瞬間は、「企業セミナーで話を聞いて」が最も多く25.3%となった。一方、「この会社NG」と思った瞬間も「企業セミナーで話を聞いて」が最も多い36.3%となり、企業セミナーでのイメージが意思決定に大きく影響していることが分かる。

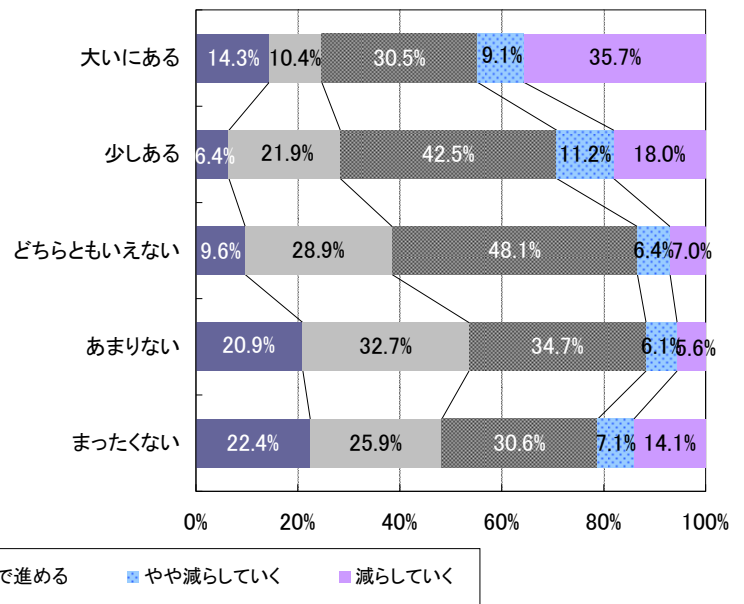
就職活動の期間が例年より短くなったことに対し、どのように捉えているかについては、「どちらかといえばマイナスに捉えている」+「マイナスに捉えている」が52.2%で、ややマイナスに捉えている割合が高かった。そのように捉える具体的な理由としては、マイナスに捉えている学生は「スケジュールが過密になり就職活動が大変になった」が65.4%、「業界研究、企業研究が浅くなった」が47.3%と高く、プラスに捉えている学生は「学業に費やす期間が増えて良かった」が51.2%、「結局は本人次第だと思う」が44.8%となった。文理別では、学業との両立に苦労している理系学生の方がプラスに捉える傾向が高い。

▼以下、「既に活動を終了している」以外を回答した方のみ

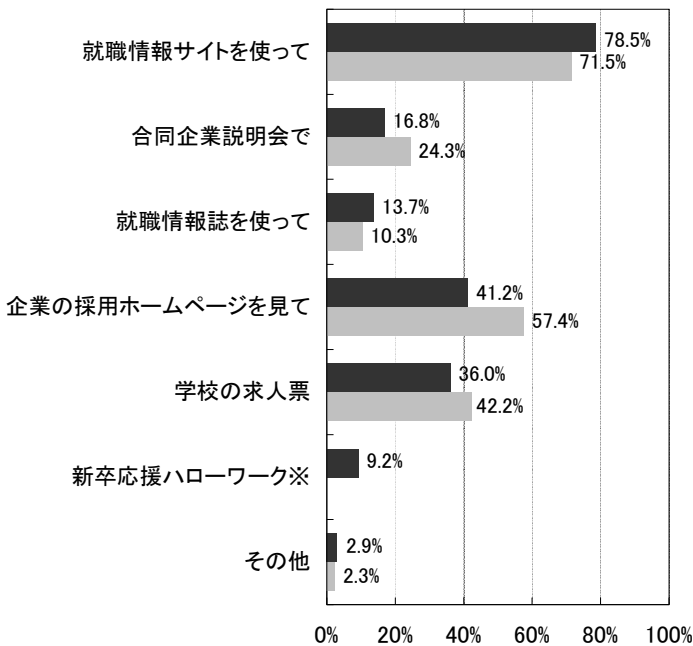
これから就職活動のスケジュールを増やしていくか



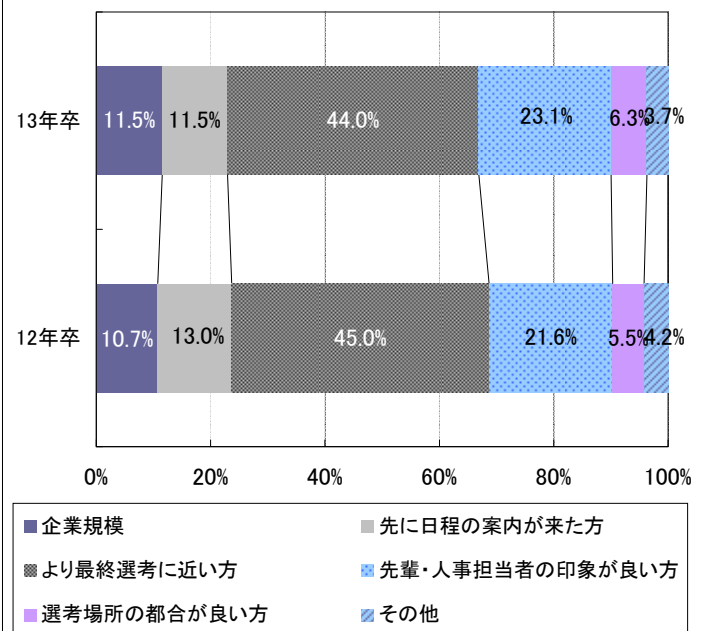
※参考 P.5「内定を取る自信」との掛け合わせ



今後企業を探す方法 (文理別・複数回答)

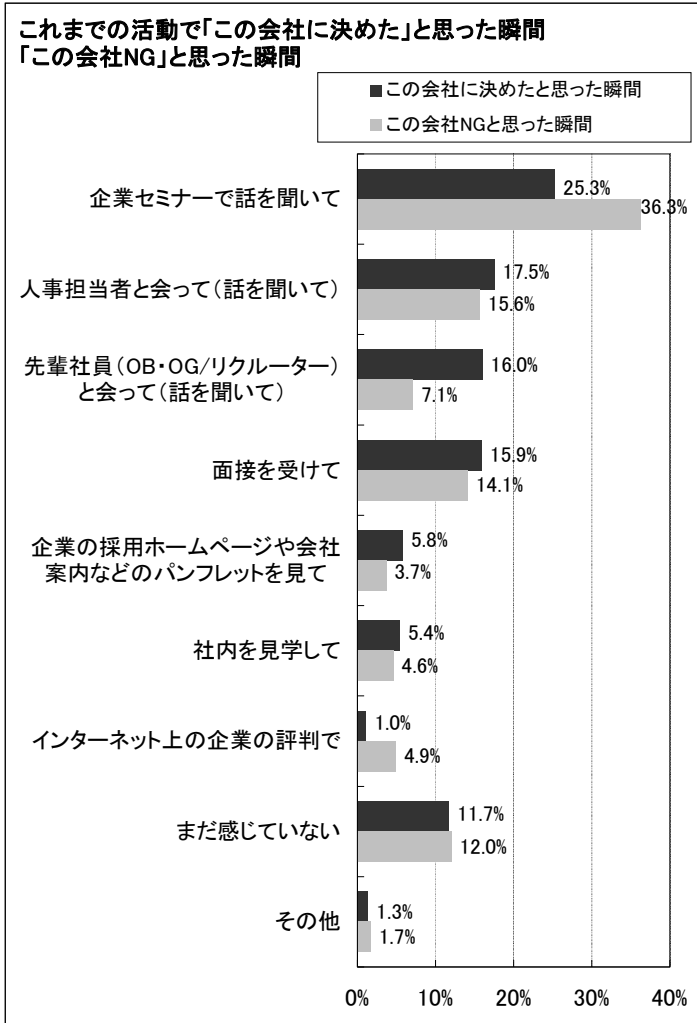


志望度が同じ企業で予定が重なった場合、何を基準に優先するか



※13年卒より選択肢を追加

▼以下、全員対象

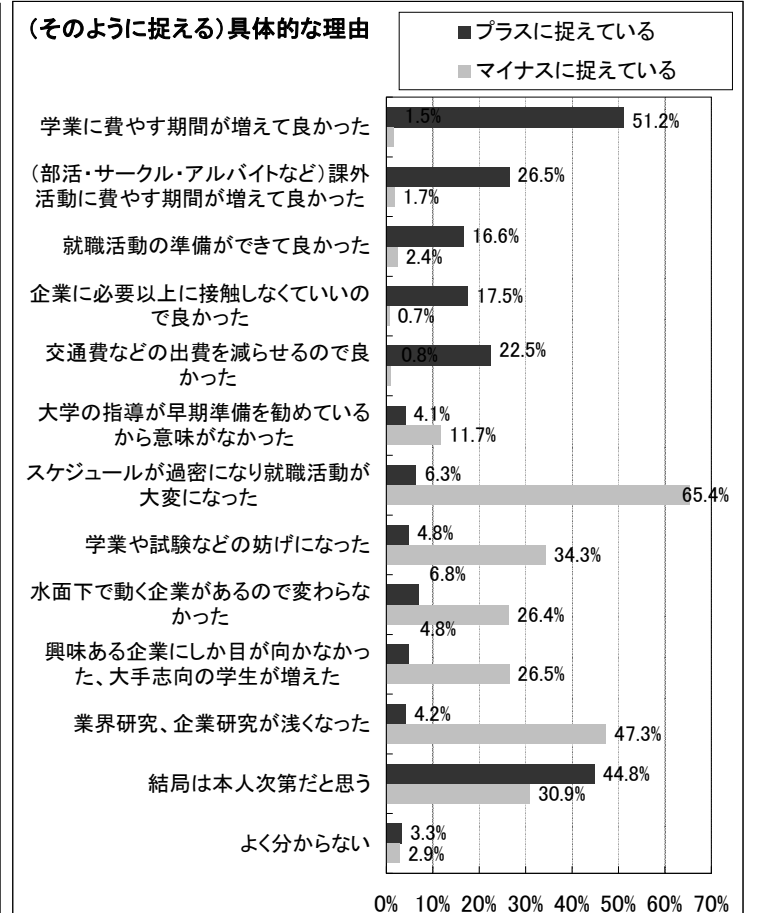
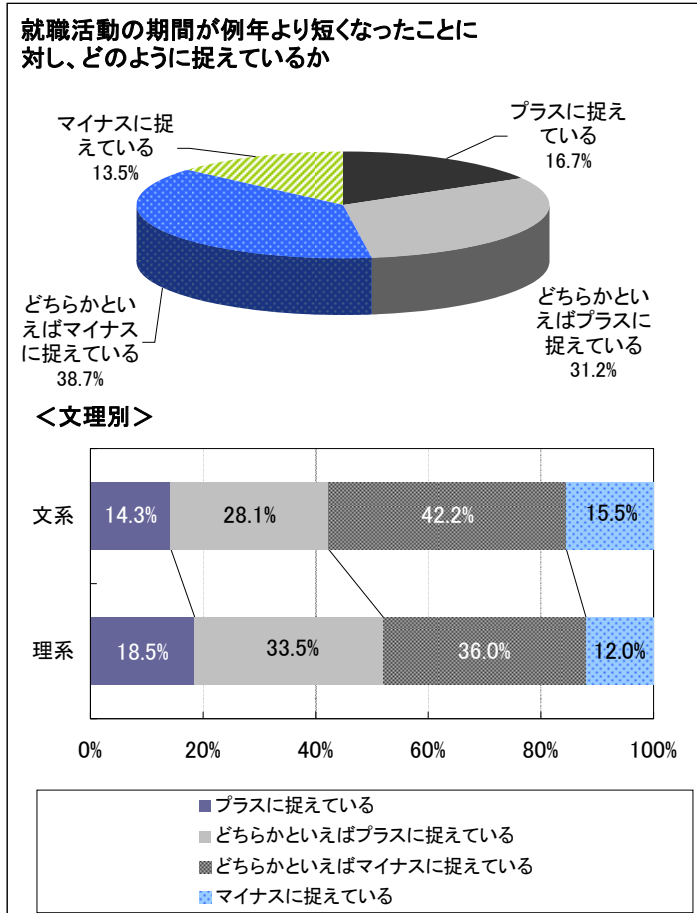


「この会社に決めた」と思った瞬間

- ◆企業セミナーで…残業あり・休日出勤の可能性あり・離職率等、学生側が聞きづらい内容を自ら話してくれた(国公立・理系女子)
- ◆人事担当者と会って…熱意のある説明を聞き、自分もこの中の一員として働きたいと感じた(私立・文系男子)
- ◆先輩社員と会って…お会いする社員の方が皆、自身の仕事に対して他の企業よりもプライドと自信を持っていたと感じた(国公立・文系男子)
- ◆面接を受けて…マニュアル通りのありきたりな質問だけでなく、私の内面をしっかりと見ようとしてくれた(国公立・文系女子)
- ◆採用HPや会社案内を見て…しっかり情報公開されていた(国公立・理系男子)
- ◆社内見学して…個人を尊重する雰囲気があり、働きやすそうに感じた(国公立・理系男子)
- ◆インターネット上の評判で…案外馬鹿に出来ない(私立・文系女子)

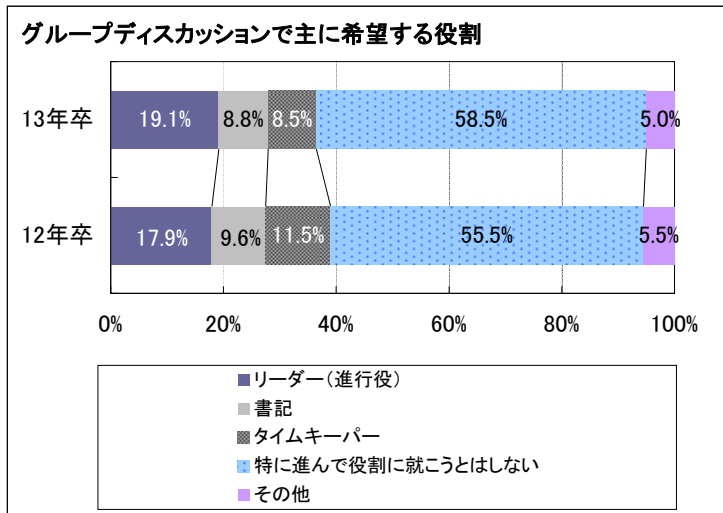
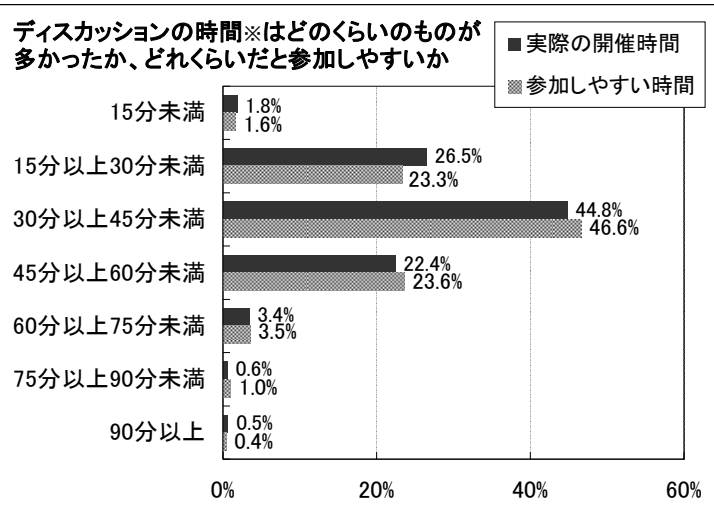
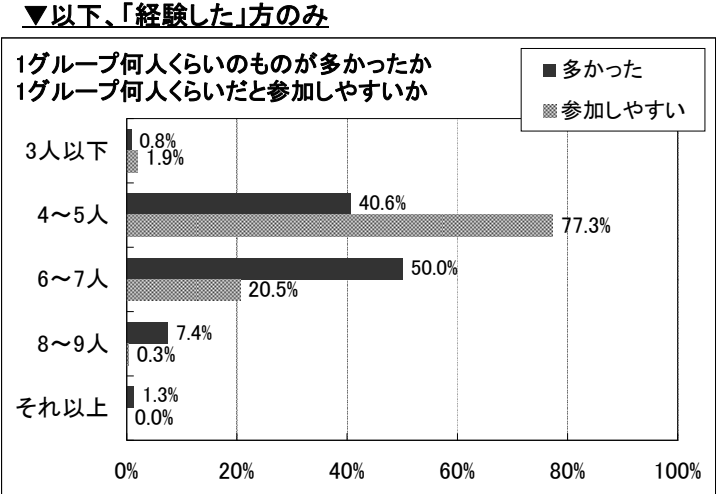
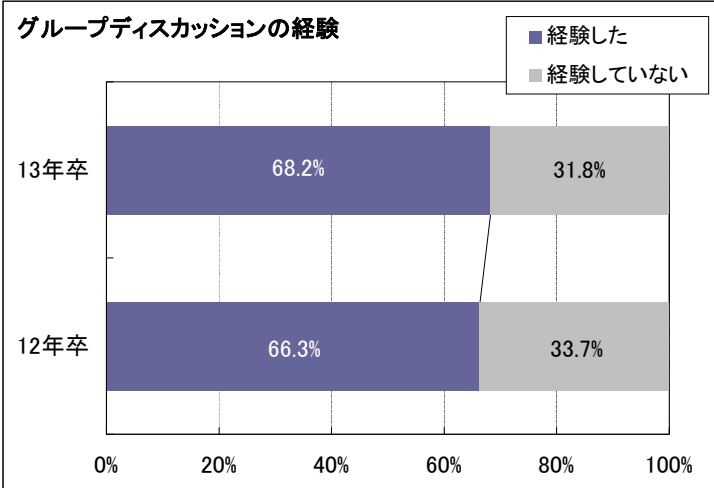
「この会社NG」と思った瞬間

- ◆企業セミナーで…仕事内容をどんなにいろいろ質問しても漠然としか答えてくれなかった(国公立・理系女子)
- ◆人事担当者と会って…会社の顔である人事担当がものすごく上から目線(国公立・理系女子)
- ◆先輩社員と会って…仕事にやりがいを感じていなそうで、ネガティブだった(私立・文系男子)
- ◆面接を受けて…面接官が無関心で、学生のことを知ろうとしない態度が不愉快だった(私立・理系男子)
- ◆採用HPや会社案内を見て…内容が具体的でなく、どんな仕事をするのか分からなかった(私立・理系男子)
- ◆社内見学して…活気がなくコミュニケーションが希薄だという雰囲気を察した(私立・文系男子)
- ◆インターネット上の評判で…火のないところに煙はたたない(私立・文系女子)

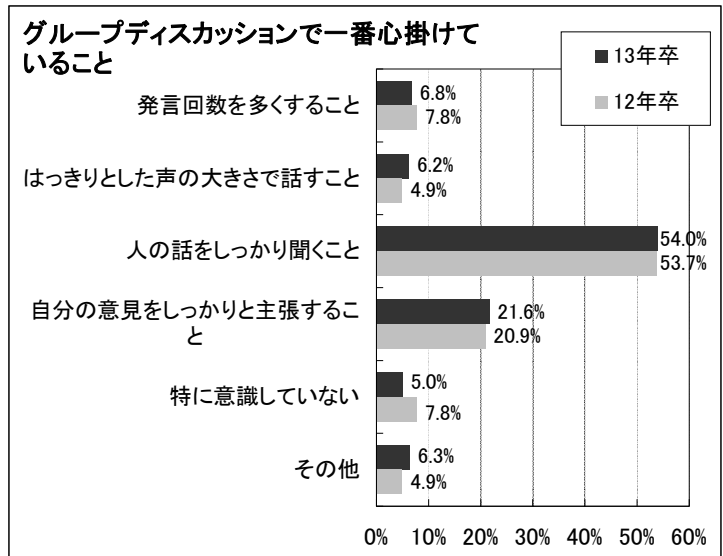
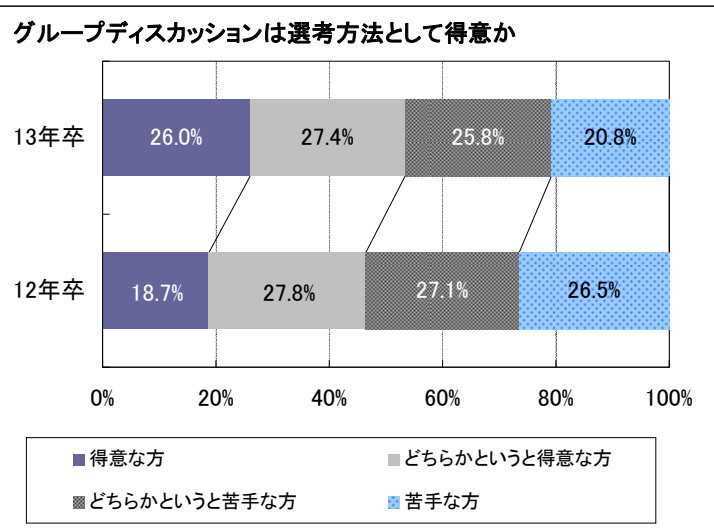


■7:グループディスカッションについて

グループディスカッションを経験した割合は、前年比1.9pt増の68.2%となった。  
 1グループあたりの主な参加人数は「6～7人」が最も多く50.0%、次いで「4～5人」が40.6%となった。しかし、1グループ何人くらいだと参加しやすいかたずねると「4～5人」が77.3%と圧倒的に多く、実状と学生の希望にやや乖離があるようだ。  
 なお、ディスカッションの開催時間について「実際の開催時間」「参加しやすい時間」は、いずれも「30分以上45分未満」が最も多かった。  
 グループディスカッションで主に希望する役割は、「特に進んで役割に就こうとはしない」が前年比3.0pt増の58.5%となった。  
 一方で、グループディスカッションは選考方法として「得意な方」+「どちらかという得意な方」と回答した割合は前年比6.9pt増の53.4%まで増加している。  
 なお、グループディスカッションで一番心掛けていることは「人の話をしっかり聞くこと」が前年同様最も多く、54.0%であった。

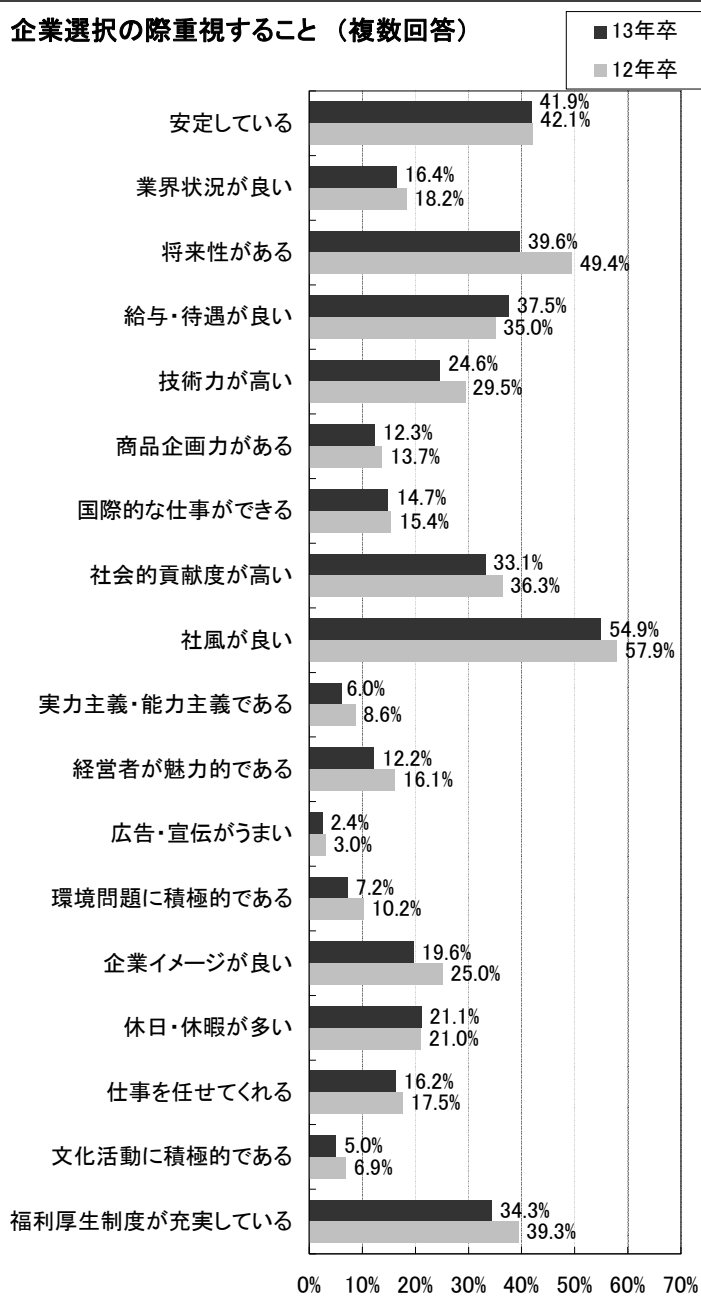


※議題説明や発表、フィードバックの時間を除いた時間



## ■8: 企業選択理由

企業選択の際重視することについて聞いたところ、「社風が良い」が最も多く54.9%となった。次いで「安定している」が41.9%、「将来性がある」が39.6%、「給与・待遇が良い」が37.5%と続いた。重視する理由について学生のコメントを拾ってみると、「長く働きたい」「倒産を心配したくない」「潰れると困る」といった内容のものが多かった。社風や安定を重視するのは、ひとつの会社で安心して長く働くことが前提となっているようだ。将来に対する漠然とした不安を抱えながら企業選択を行っているためか、消極的なコメントが目立った。



## ＜重視する理由についてコメント＞

## ▼安定している

- ・会社が潰れる心配はしたくないから(私立・理系女子)
- ・簡単に転職出来る社会情勢ではないから(国立・理系男子)
- ・家族を養うため(私立・文系男子)

## ▼業界状況が良い

- ・これから成長する余地のある業界で自分を成長させたい(国立・文系女子)
- ・志望する企業の業界がこれから縮小していくなら、自分が入って働いても将来が見えてこないから(私立・文系男子)

## ▼将来性がある

- ・今後の展開が明確だとやりがいがあるから(国立・文系女子)
- ・今後の自分の成長にもつながる部分だと考えるから(私立・文系男子)
- ・最悪40年しがみつくことを考えたいため(国立・理系男子)

## ▼給与・待遇が良い

- ・高いというより仕事に見合うかどうかを見る(国立・理系男子)
- ・女性として自立できる給料は必要(私立・文系女子)
- ・今後若い世代の負担は大きくなるから(私立・理系男子)

## ▼技術力が高い

- ・競争力の源泉だと考えるため(国立・文系男子)
- ・いざ転職することになっても力を持てるため(私立・理系男子)

## ▼商品企画力がある

- ・自信を持ってオススメできるから(私立・文系男子)
- ・売れないものを作る会社は遅かれ早かれ潰れると思うから(国立・理系男子)

## ▼国際的な仕事ができる

- ・英語を活かしたいから(私立・文系女子)
- ・世界と戦える人材になりたいから(国立・理系男子)

## ▼社会的貢献度が高い

- ・やりがいを持って働けるから(国立・文系男子)
- ・社会にとって必要なものであれば、景気に左右されずに生き残れる可能性が高い(国立・理系女子)

## ▼社風が良い

- ・自分と合う人達と仕事がしたいから(私立・文系女子)
- ・長く働くために一番大事なことだと思うから(国立・文系女子)
- ・社風が悪いと続かない(私立・理系男子)

## ▼実力主義・能力主義である

- ・程度によるが、自分を鍛えられる環境だと思うから(私立・理系男子)
- ・頑張った人は評価されるべき(私立・文系女子)

## ▼経営者が魅力的である

- ・経営者の考えに共感できることは長く働く上で必要(私立・文系女子)
- ・目標や目指す人物像としやすいから(私立・理系男子)

## ▼広告・宣伝がうまい

- ・広報に興味があるから(私立・文系女子)

## ▼環境問題に積極的である

- ・これからの時代、環境への配慮は不可欠だと感じるから(国立・文系男子)

## ▼企業イメージが良い

- ・イメージが悪いところは安定していないと思うから(国立・理系女子)
- ・会社名は抵抗なく人に言えるところになりたい(私立・理系男子)

## ▼休日・休暇が多い

- ・良い休日の良い仕事を生むと思うから(私立・理系男子)
- ・趣味に時間を割きたいから(国立・文系女子)

## ▼仕事を任せてくれる

- ・個人の裁量が大きいのは働き甲斐につながる(国立・理系男子)
- ・早くその業界で自分の芽を出していきたいから(私立・文系男子)

## ▼文化活動に積極的である

- ・ないがしろにされがちなところを積極的に活動するのは素敵なことだと思うから(国立・文系女子)

## ▼福利厚生制度が充実している

- ・結婚・出産しても働きたいから(国立・理系女子)
- ・社員を大切にしているかの指標になると思うから(国立・理系男子)

## データシート INDEX

\*印は本誌に掲載なし

### 【定点調査】 ■1:4月の活動状況

#### ■2:エントリー状況、セミナー参加やエントリーシート提出状況

- (1)-1 アンケート回答者全体の平均エントリー社数
- \* (1)-2 4月に「エントリーした」と回答した学生の平均エントリー社数
- (2)-1 アンケート回答者全体のセミナー参加・エントリーシート提出状況
- \* (2)-2 該当する行動を「した」学生のセミナー参加・エントリーシート提出状況

#### ■3:【理系】4月の活動状況

- (1)理系学生の活動状況
- (2)企業への応募方法

#### ■4:自己分析・業界研究・仕事(職種)研究・企業研究について

- (1)自己分析の進捗状況、業界・職種・企業の絞込み状況
- \* (2)自己分析の方法を何から学んだか
- \* (3)業界研究・仕事(職種)研究・企業研究に用いたもの
- \* (4)4月時点での第1志望の業界

#### ■5:就職活動の感触・就職観

- (1)「内定」を取る自信
- (2)就職活動を始めた時点と現在での活動に対する感触
- (3)現時点で不安があるか
- (4)就職活動で不安に思う要因
- (5)この時期一番注力している就職活動の内容
- (6)就職活動するにあたり現在の心境は

### 【追加調査】 ■6:現在の就職活動について

- (1)1週間のうち就職活動に割く日数
- (2)1週間の就職活動スケジュールはどのように感じているか
- (3)これから就職活動のスケジュールを増やしていくか
- (4)今後企業を探す方法(複数回答)
- (5)志望度が同じ企業で予定が重なった場合、何を基準に優先するか
- (6)これまでの活動で「この会社に決めた!」と思った瞬間
- (7)これまでの活動で「この会社NG!」と思った瞬間
- (8)就職活動の期間が例年より短くなったことに対し、どのように捉えているか
- (9)(プラスに捉えている+どちらかといえばプラスに捉えている)その具体的な理由
- (10)(マイナスに捉えている+どちらかといえばマイナスに捉えている)その具体的な理由

#### ■7:グループディスカッションについて

- (1)グループディスカッションの経験
- (2)1グループ何人くらいのものが多かったか
- (3)1グループ何人くらいだと参加しやすいか
- (4)ディスカッションの時間はどのくらいのものが多かったか、どれくらいだと参加しやすいか
- \* (5)選考でグループディスカッションを行うことに対しての印象
- (6)グループディスカッションで主に希望する役割
- (7)グループディスカッションは選考方法として得意か不得意か
- (8)グループディスカッションで一番心掛けていること

#### ■8:企業選択理由

- (1)企業選択の際重視すること

※調査結果は、小数点第2位を四捨五入しております。そのため、グラフ及び表の和が100.0%にならないものがございます。予めご了承ください。

## ■1:4月の活動状況

【13年卒】	4月前半(1日～15日)					4月後半(16日～29日)				
	全体	文系男子	理系男子	文系女子	理系女子	全体	文系男子	理系男子	文系女子	理系女子
就職情報サイトに新規会員登録をした	1.5%	1.2%	0.9%	2.4%	1.6%	1.9%	1.2%	1.5%	3.2%	1.6%
業界研究をした	44.0%	48.8%	42.3%	51.0%	36.3%	37.4%	44.3%	32.5%	44.1%	32.0%
企業研究をした	69.8%	73.4%	64.2%	76.1%	68.0%	60.2%	66.0%	49.4%	69.2%	60.1%
仕事(職種)研究をした	52.6%	54.5%	47.3%	59.5%	51.3%	46.5%	49.2%	39.3%	56.7%	44.1%
自己分析をした	46.2%	50.0%	42.3%	54.3%	40.8%	39.1%	45.5%	32.0%	46.6%	35.9%
大学の就職課やキャリアセンターに相談した	18.1%	18.9%	13.0%	22.7%	19.3%	16.7%	19.3%	10.4%	19.4%	19.3%
大学主催のガイダンスに出席した	4.7%	3.3%	4.1%	5.7%	5.6%	3.3%	5.3%	3.0%	4.0%	1.6%
企業にエントリーした	40.3%	42.6%	29.3%	47.8%	44.4%	35.3%	39.8%	23.7%	48.2%	34.3%
合同企業説明会に参加した	2.5%	2.5%	1.5%	2.8%	3.3%	4.8%	8.6%	3.0%	6.5%	2.6%
個別企業セミナーに参加する予定	36.1%	38.9%	23.1%	48.2%	38.6%	36.8%	41.4%	24.9%	49.8%	35.9%
個別企業セミナーに実際に参加	34.1%	36.5%	22.5%	42.9%	37.9%	33.7%	38.9%	22.2%	46.2%	32.0%
企業からエントリーシートを取り寄せた	26.3%	26.2%	18.3%	35.6%	27.5%	23.4%	26.2%	14.2%	36.0%	21.2%
企業にエントリーシートを提出した	39.4%	36.9%	30.2%	49.8%	43.1%	32.3%	36.9%	23.4%	45.3%	28.1%
OB・OGやリクレーターと会った	6.7%	10.7%	6.2%	7.3%	3.6%	5.0%	6.1%	4.4%	3.6%	5.9%
人事担当者与会った	44.6%	48.8%	37.9%	48.6%	45.4%	38.5%	42.6%	30.2%	44.5%	39.5%
1次面接を受けた	71.5%	76.6%	69.8%	73.7%	67.3%	52.6%	60.7%	39.9%	64.0%	51.0%
最終面接を受けた	32.2%	32.4%	39.9%	25.5%	29.1%	29.5%	26.6%	31.1%	30.8%	29.1%
内々定を受けた	21.1%	19.7%	29.3%	14.2%	18.6%	17.6%	15.2%	19.8%	17.4%	17.3%
上記のいずれも行っていない	6.1%	5.7%	7.1%	4.9%	6.2%	11.0%	9.8%	15.4%	9.7%	8.2%
内定先を決めて就職活動を終了した	12.3%	9.8%	19.8%	8.9%	8.8%	20.1%	19.7%	28.4%	15.0%	15.4%
進学・留学等が決まり就職活動を中止した	1.5%	1.6%	2.7%	0.4%	1.0%	2.0%	2.0%	3.0%	0.8%	2.0%

【参考:12年卒】	4月前半(1日～15日)					4月後半(16日～29日)				
	全体	文系男子	理系男子	文系女子	理系女子	全体	文系男子	理系男子	文系女子	理系女子
就職情報サイトに新規会員登録をした	1.2%	0.5%	0.4%	2.6%	1.6%	0.6%	0.5%	0.0%	1.0%	1.2%
業界研究をした	34.6%	42.6%	33.2%	36.4%	28.1%	33.5%	41.1%	29.7%	37.9%	28.1%
企業研究をした	62.2%	59.9%	62.9%	62.6%	63.1%	58.1%	60.4%	54.4%	62.1%	57.4%
仕事(職種)研究をした	43.8%	45.0%	44.5%	44.1%	41.8%	41.6%	44.1%	40.6%	44.1%	38.6%
自己分析をした	38.1%	40.6%	35.3%	38.5%	39.0%	36.6%	41.1%	31.4%	42.6%	34.1%
大学の就職課やキャリアセンターに相談した	15.2%	16.3%	13.8%	14.4%	16.5%	14.9%	13.4%	12.7%	17.4%	16.5%
大学主催のガイダンスに出席した	3.0%	4.5%	3.2%	2.6%	2.0%	3.2%	2.5%	2.8%	3.6%	4.0%
企業にエントリーした	28.5%	32.2%	22.3%	32.3%	29.7%	28.6%	33.2%	19.1%	38.5%	28.1%
合同企業説明会に参加した	3.9%	5.9%	2.1%	4.1%	4.0%	4.7%	6.9%	2.8%	4.1%	5.6%
個別の企業セミナーに予約した	38.0%	42.1%	29.7%	45.1%	38.6%	38.6%	44.1%	29.3%	48.2%	37.3%
個別の企業セミナーに参加した	37.5%	42.1%	29.3%	44.1%	37.8%	37.8%	40.6%	28.3%	45.1%	40.6%
企業からエントリーシートを取り寄せた	20.1%	20.3%	16.3%	25.6%	20.1%	18.7%	19.8%	14.8%	21.5%	20.1%
企業にエントリーシートを提出した	36.0%	37.1%	27.2%	43.1%	39.4%	31.2%	31.7%	24.0%	37.9%	33.7%
OB・OGやリクレーターと会った	12.2%	15.8%	9.9%	11.3%	12.4%	12.3%	15.3%	10.2%	12.8%	11.6%
人事担当者与会った	40.4%	35.6%	38.5%	44.6%	43.0%	37.2%	38.6%	32.2%	43.1%	37.3%
1次面接を受けた	59.5%	59.9%	56.9%	62.6%	59.8%	47.7%	55.0%	42.4%	50.8%	45.4%
最終面接を受けた	28.0%	23.3%	32.9%	19.5%	32.9%	24.1%	22.8%	28.6%	17.4%	25.3%
内々定を受けた	17.2%	12.9%	20.1%	12.8%	20.9%	16.8%	12.4%	19.1%	10.8%	22.5%
上記のいずれも行っていない	8.8%	8.9%	9.2%	9.2%	8.0%	11.8%	11.4%	13.4%	8.2%	13.3%
内定先を決めて就職活動を終了した	9.6%	5.9%	12.7%	3.6%	13.7%	15.0%	9.9%	18.0%	9.2%	20.1%
進学・留学等が決まり就職活動を中止した	1.7%	1.0%	3.2%	0.5%	1.6%	2.0%	1.0%	3.2%	2.1%	1.6%

## ■2: エントリー状況、セミナー参加やエントリーシート提出状況

## (1)-1 アンケート回答者全体の平均エントリー社数

【単位:社】

	全体		文系男子		理系男子		文系女子		理系女子	
		12年卒		12年卒		12年卒		12年卒		12年卒
10月前半	-	25.2	-	28.4	-	20.8	-	28.5	-	23.0
10月後半	-	13.4	-	13.4	-	10.6	-	16.1	-	12.4
11月前半	-	7.8	-	8.7	-	7.0	-	7.7	-	7.3
11月後半	-	5.8	-	6.2	-	4.7	-	6.2	-	5.8
12月前半	24.4	4.2	31.2	5.3	19.6	3.4	26.3	4.7	21.8	3.2
12月後半	15.4	3.8	19.5	5.0	12.3	2.9	17.1	4.2	13.6	3.6
1月前半	6.6	3.2	8.0	3.9	5.8	2.6	6.5	3.9	6.3	3.2
1月後半	5.0	3.8	6.4	4.0	4.2	3.3	5.3	4.8	4.3	3.4
2月前半	3.7	3.2	4.5	4.1	3.0	2.5	4.2	3.5	3.2	2.8
2月後半	2.8	3.4	3.4	3.5	2.2	2.4	3.2	3.8	2.7	3.3
3月前半	2.4	2.1	2.9	2.6	1.6	1.5	3.5	2.6	2.0	1.8
3月後半	2.4	2.3	3.0	2.6	1.8	1.3	3.1	3.2	2.0	2.2
4月前半	2.1	1.5	2.8	1.5	1.1	1.6	2.6	1.3	2.1	1.2
4月後半	1.9	1.3	2.9	1.6	0.9	1.2	2.6	1.8	1.6	1.2
5月前半		1.1		1.3		0.6		1.7		1.0
5月後半		1.2		1.3		0.6		1.7		0.9
4月合計	4.0	2.8	5.7	3.1	2.0	2.8	5.2	3.1	3.7	2.4
累計	66.7	83.3	84.6	93.4	52.5	67.0	74.4	95.7	59.6	76.3

アンケート回答者全体  
n=1,135

## (1)-2 3月に「エントリーした」と回答した学生の平均エントリー社数

【単位:社】

	全体		文系男子		理系男子		文系女子		理系女子	
		12年卒		12年卒		12年卒		12年卒		12年卒
10月前半	-	28.9	-	33.5	-	25.0	-	30.8	-	26.4
10月後半	-	15.5	-	15.6	-	12.7	-	17.4	-	15.4
11月前半	-	10.2	-	12.0	-	10.2	-	9.5	-	9.5
11月後半	-	7.8	-	8.6	-	7.6	-	7.8	-	7.3
12月前半	26.0	6.8	32.9	8.9	21.3	6.5	27.2	7.3	23.6	5.2
12月後半	16.9	6.6	20.9	8.6	13.9	5.7	18.4	6.3	15.1	6.2
1月前半	8.3	5.7	9.9	7.0	7.5	5.1	7.6	6.4	8.3	5.4
1月後半	6.8	6.4	8.7	6.9	5.9	5.2	6.8	7.6	6.1	5.7
2月前半	5.5	6.2	6.9	8.5	4.9	5.7	5.5	5.8	5.0	5.6
2月後半	4.8	6.0	5.9	7.1	4.2	5.1	4.8	6.1	4.5	6.1
3月前半	4.9	6.1	5.6	7.7	3.8	5.5	6.0	6.5	4.2	4.9
3月後半	5.1	6.0	6.4	7.7	4.6	4.9	5.1	6.2	4.4	5.5
4月前半	5.1	5.0	6.6	5.1	3.7	7.3	5.5	3.9	4.7	4.1
4月後半	5.3	5.0	7.2	4.7	3.8	7.2	5.3	4.9	4.8	4.5
5月前半		4.7		5.4		3.8		5.2		4.4
5月後半		4.6		4.7		3.8		5.1		4.6
4月合計	10.4	10.0	13.8	9.8	7.5	14.5	10.8	8.8	9.5	8.6
累計	88.7	131.5	111.0	152.0	73.6	121.3	92.2	136.8	80.7	120.8

「エントリーした」と回答  
した学生のみ  
前半エントリー者  
n=457  
後半エントリー者  
n=401



## (2)-1 アンケート回答者全体のセミナー参加・エントリーシート提出状況

【単位:社】

	4月前半(1日~15日)					4月後半(16日~29日)				
	全体	文系男子	理系男子	文系女子	理系女子	全体	文系男子	理系男子	文系女子	理系女子
合同企業説明会に参加した回数	0.0	0.1	0.0	0.1	0.0	0.1	0.1	0.0	0.1	0.0
個別企業セミナーの予約社数	1.1	1.5	0.7	1.4	0.9	1.2	1.7	0.7	1.5	1.0
個別企業セミナーの参加社数	0.9	1.2	0.7	1.2	0.8	1.0	1.4	0.6	1.3	0.8
エントリーシートを取り寄せた社数	0.8	1.3	0.4	1.1	0.6	0.7	1.3	0.3	1.1	0.4
エントリーシートを提出した社数	1.0	1.5	0.6	1.4	0.8	0.9	1.5	0.5	1.2	0.6
選考を受けた社数	3.2	4.4	2.9	3.3	2.4	1.7	2.2	1.2	2.2	1.2
内々定を受けた社数	0.3	0.3	0.4	0.2	0.2	0.2	0.2	0.2	0.2	0.2
【参考:12年卒(4月)】										
	全体	文系男子	理系男子	文系女子	理系女子	全体	文系男子	理系男子	文系女子	理系女子
合同企業説明会に参加した回数	0.1	0.1	0.1	0.1	0.0	0.1	0.1	0.0	0.1	0.1
個別企業セミナーの予約社数	1.1	1.4	0.9	1.3	1.0	1.1	1.3	0.8	1.4	1.1
個別企業セミナーの参加社数	1.0	1.2	0.8	1.1	0.9	1.0	1.1	0.7	1.2	0.9
エントリーシートを取り寄せた社数	0.5	0.5	0.5	0.5	0.5	0.5	0.5	0.5	0.5	0.5
エントリーシートを提出した社数	0.8	1.0	0.7	0.9	0.8	0.6	0.7	0.5	0.7	0.6
選考を受けた社数※	1.9	2.2	1.7	2.0	1.7	1.3	1.7	1.1	1.4	1.1
内々定を受けた社数	0.2	0.2	0.2	0.2	0.2	0.2	0.2	0.2	0.1	0.3

## (2)-2 該当する行動を「した」学生のセミナー参加・エントリーシート提出状況

【単位:社】

	4月前半(1日~15日)					4月後半(16日~29日)				
	全体	文系男子	理系男子	文系女子	理系女子	全体	文系男子	理系男子	文系女子	理系女子
合同企業説明会に参加した回数	1.8	3.3	1.4	1.9	1.0	1.3	1.7	1.0	1.1	1.0
個別企業セミナーの予約社数	3.0	3.8	2.9	2.9	2.4	3.2	4.0	2.8	3.1	2.7
個別企業セミナーの参加社数	2.8	3.4	2.9	2.7	2.2	2.9	3.6	2.7	2.7	2.4
エントリーシートを取り寄せた社数	3.0	4.8	2.1	3.1	2.1	3.1	4.8	2.3	3.0	2.0
エントリーシートを提出した社数	2.7	4.1	2.1	2.8	2.0	2.7	4.0	2.1	2.6	2.1
選考を受けた社数	4.2	5.5	3.8	4.3	3.4	2.8	3.4	2.5	3.2	2.1
内々定を受けた社数	1.4	1.6	1.4	1.4	1.3	1.2	1.2	1.2	1.3	1.2
【参考:12年卒(4月)】										
	全体	文系男子	理系男子	文系女子	理系女子	全体	文系男子	理系男子	文系女子	理系女子
合同企業説明会に参加した回数	1.9	1.6	4.3	1.5	1.0	1.3	1.5	1.3	1.3	1.1
個別企業セミナーの予約社数	2.9	3.3	2.9	2.8	2.7	2.9	3.1	2.6	3.0	2.9
個別企業セミナーの参加社数	2.6	2.9	2.6	2.5	2.3	2.5	2.8	2.4	2.8	2.3
エントリーシートを取り寄せた社数	2.5	2.4	3.3	2.1	2.4	2.5	2.3	3.1	2.2	2.3
エントリーシートを提出した社数	2.3	2.8	2.5	2.0	2.0	2.1	2.3	2.3	1.9	1.8
選考を受けた社数	2.8	3.4	2.6	3.0	2.5	2.3	2.8	2.1	2.4	2.0
内々定を受けた社数	1.2	1.2	1.2	1.2	1.1	1.2	1.3	1.2	1.3	1.2

## ■3:【理系】4月の活動状況

(1)理系学生の活動状況（複数回答）

	全体	理系男子	理系女子
志望企業調査表を提出した	30.0%	31.9%	27.7%
企業の研究所などを見学した	32.7%	28.6%	37.2%
就職に関して教授と相談した	57.2%	52.1%	62.8%
就職のための推薦状が出た	23.5%	31.9%	14.1%

(2)企業への応募方法

【参考:12年卒】

	全体	理系男子	理系女子	全体	理系男子	理系女子
自由応募	65.2%	60.3%	70.8%	57.8%	47.5%	69.3%
学校推薦・教授推薦	3.1%	5.2%	0.7%	4.1%	5.8%	2.2%
自由応募と学校推薦・教授推薦の併願	21.6%	27.1%	15.5%	27.3%	36.3%	17.3%
自由応募と進学の併願	1.4%	0.3%	2.5%	1.2%	1.9%	0.4%
学校推薦・教授推薦と進学の併願	0.3%	0.6%	0.0%	0.8%	0.8%	0.9%
自由応募と学校推薦・教授推薦と進学の併願	0.9%	0.6%	1.1%	2.4%	3.5%	1.3%
あまり意識していなかった	7.5%	5.8%	9.4%	6.3%	4.2%	8.7%

## ■4:自己分析・業界研究・仕事(職種)研究・企業研究について

(1)自己分析の進捗状況、業界・職種・企業の絞込み状況

## 【自己分析】

	全体		文系男子		理系男子		文系女子		理系女子	
		12年卒		12年卒		12年卒		12年卒		12年卒
十分できている	16.2%	11.6%	18.9%	13.9%	21.0%	15.9%	13.0%	6.7%	11.4%	8.8%
まあまあできている	47.2%	45.5%	45.5%	41.1%	45.0%	44.5%	48.2%	43.6%	50.3%	51.8%
どちらともいえない	17.3%	18.6%	18.9%	20.8%	16.3%	15.9%	16.6%	20.0%	17.6%	18.9%
どちらかというと足りない	11.6%	12.8%	10.7%	12.4%	9.5%	13.4%	15.0%	14.4%	12.1%	11.2%
足りない	6.1%	8.4%	4.9%	7.4%	6.2%	7.4%	6.5%	11.3%	6.5%	8.0%
まだやってない	1.6%	3.0%	1.2%	4.5%	2.1%	2.8%	0.8%	4.1%	2.0%	1.2%

【参考:12年卒】

## 【志望業界】

	全体	文系男子	理系男子	文系女子	理系女子	全体	文系男子	理系男子	文系女子	理系女子
	はっきり決まっている	59.7%	56.6%	70.1%	47.0%	61.1%	59.2%	58.4%	62.5%	49.7%
漠然と決まっている	35.1%	37.7%	27.8%	42.9%	34.6%	35.3%	34.2%	35.7%	39.5%	32.5%
まったく決まっていない	5.2%	5.7%	2.1%	10.1%	4.2%	5.5%	7.4%	1.8%	10.8%	4.0%

【参考:12年卒】

## 【志望職種】

	全体	文系男子	理系男子	文系女子	理系女子	全体	文系男子	理系男子	文系女子	理系女子
	はっきり決まっている	61.3%	59.8%	69.8%	51.0%	61.4%	57.1%	58.4%	59.7%	44.1%
漠然と決まっている	35.2%	36.9%	28.1%	41.7%	36.6%	37.6%	31.7%	38.5%	47.7%	33.3%
まったく決まっていない	3.4%	3.3%	2.1%	7.3%	2.0%	5.4%	9.9%	1.8%	8.2%	3.6%

【参考:12年卒】

## 【志望企業】

	全体	文系男子	理系男子	文系女子	理系女子	全体	文系男子	理系男子	文系女子	理系女子
	はっきり決まっている	52.5%	53.7%	61.8%	44.9%	47.4%	51.7%	51.5%	60.4%	39.5%
漠然と決まっている	38.7%	39.3%	33.1%	40.9%	42.5%	38.8%	34.7%	36.7%	43.1%	41.0%
まったく決まっていない	8.8%	7.0%	5.0%	14.2%	10.1%	9.6%	13.9%	2.8%	17.4%	7.6%

(2)自己分析の方法を何から学んだか(複数回答)

【参考:13年卒3月(前月)】

	全体	文系男子	理系男子	文系女子	理系女子	全体	文系男子	理系男子	文系女子	理系女子
	就職情報サイト	67.9%	65.2%	66.1%	66.7%	73.1%	61.6%	55.3%	56.4%	64.1%
企業のホームページ	20.2%	27.4%	16.6%	15.5%	22.3%	19.1%	26.1%	20.4%	14.5%	15.6%
就職情報誌・就職本	39.8%	31.8%	43.5%	44.7%	37.9%	37.1%	34.5%	36.4%	42.3%	35.6%
学校の就職課・キャリアセンター	38.3%	32.8%	29.0%	52.5%	40.5%	35.3%	32.3%	27.9%	46.4%	36.4%
先輩や友人・知人	34.2%	33.3%	32.5%	36.5%	34.8%	36.1%	38.5%	35.7%	34.5%	35.6%
合同企業説明会	13.4%	12.4%	11.7%	14.6%	15.2%	11.2%	8.4%	12.9%	11.4%	11.6%
個別企業セミナー	18.9%	21.9%	16.3%	21.0%	17.8%	18.0%	21.7%	18.6%	11.4%	19.6%
その他	3.7%	5.0%	5.3%	1.8%	2.7%	4.4%	5.3%	4.6%	5.5%	2.5%

(3)業界研究・仕事(職種)研究・企業研究に用いたもの(複数回答)

【参考:13年卒3月(前月)】

## 【業界研究・仕事(職種)研究】

	全体	文系男子	理系男子	文系女子	理系女子	全体	文系男子	理系男子	文系女子	理系女子
	就職情報サイト	69.3%	62.3%	68.6%	72.9%	72.8%	71.2%	65.0%	64.9%	81.7%
企業のホームページ	79.6%	77.9%	77.0%	81.7%	82.1%	80.7%	77.1%	81.9%	82.6%	80.7%
就職情報誌・就職本	31.4%	30.4%	35.3%	31.7%	27.6%	28.1%	28.3%	28.3%	32.4%	24.4%
学校の就職課・キャリアセンター	16.0%	14.2%	10.6%	17.9%	21.8%	13.3%	10.8%	10.1%	17.8%	14.9%
先輩や友人・知人	23.4%	21.1%	26.5%	14.7%	29.2%	24.2%	23.3%	27.2%	19.2%	25.8%
合同企業説明会	15.9%	8.8%	13.1%	17.9%	23.0%	18.8%	15.2%	19.9%	16.9%	22.2%
個別企業セミナー	34.6%	31.9%	26.1%	41.7%	40.1%	46.0%	48.0%	43.5%	50.7%	43.3%
その他	2.6%	5.4%	2.5%	1.8%	1.2%	2.5%	1.8%	2.9%	3.2%	2.2%

【参考:13年卒3月(前月)】

## 【企業研究】

	全体	文系男子	理系男子	文系女子	理系女子	全体	文系男子	理系男子	文系女子	理系女子
	就職情報サイト	64.3%	58.3%	64.1%	65.8%	68.1%	64.1%	60.4%	56.7%	72.3%
企業のホームページ	84.1%	79.9%	82.4%	84.5%	88.8%	85.4%	80.2%	87.2%	89.5%	84.4%
就職情報誌・就職本	25.0%	24.0%	28.5%	24.2%	22.7%	22.8%	26.1%	21.6%	24.5%	19.9%
学校の就職課・キャリアセンター	12.0%	9.8%	10.6%	11.9%	15.4%	11.4%	9.5%	9.6%	12.3%	14.1%
先輩や友人・知人	19.8%	19.1%	21.5%	14.2%	23.1%	23.0%	25.7%	25.2%	18.2%	22.5%
合同企業説明会	15.2%	9.3%	15.1%	15.1%	20.0%	17.7%	14.4%	16.0%	18.2%	21.7%
個別企業セミナー	37.8%	34.8%	28.5%	43.8%	45.4%	50.0%	46.8%	50.4%	54.5%	48.6%
その他	3.6%	6.9%	3.2%	4.1%	1.2%	2.7%	2.3%	3.5%	3.2%	1.8%

## (4)4月時点での第1志望の業界

【参考:13年卒3月(前月)】

	全体	文系男子	理系男子	文系女子	理系女子	全体	文系男子	理系男子	文系女子	理系女子
食品・農林・水産	9.1%	7.0%	8.3%	4.9%	15.0%	11.5%	5.4%	11.0%	6.7%	20.6%
建設・住宅・インテリア	2.9%	2.0%	3.3%	2.0%	3.9%	2.8%	1.2%	4.9%	0.8%	3.5%
繊維・化学・薬品・化粧品	12.8%	6.6%	14.2%	4.9%	22.5%	12.1%	6.2%	12.2%	5.4%	21.9%
鉄鋼・金属・鉱業	1.9%	1.6%	3.6%	0.8%	1.3%	1.9%	1.2%	3.7%	1.7%	0.6%
機械・プラント	2.8%	1.6%	5.3%	1.2%	2.3%	3.4%	2.7%	7.6%	0.8%	1.3%
電子・電気機器	4.4%	2.5%	9.8%	1.2%	2.6%	4.2%	3.9%	8.3%	2.1%	1.9%
自動車・輸送用機器	3.0%	1.6%	7.1%	1.6%	0.7%	2.0%	1.6%	4.0%	0.4%	1.6%
精密・医療機器	1.7%	0.0%	3.0%	1.6%	1.6%	2.0%	0.4%	2.8%	1.7%	2.9%
印刷・事務機器関連	1.6%	1.6%	1.5%	2.0%	1.3%	1.7%	1.9%	0.6%	2.9%	1.6%
スポーツ・玩具・その他メーカー	1.0%	0.8%	0.0%	2.0%	1.3%	1.0%	1.2%	0.0%	2.1%	1.0%
銀行・証券	7.3%	13.5%	2.4%	14.2%	2.3%	8.1%	13.6%	3.1%	16.7%	2.3%
クレジット、信販、リース、その他金融	0.7%	0.8%	0.3%	2.0%	0.0%	0.5%	0.8%	0.0%	1.3%	0.3%
生保・損保	1.8%	2.0%	0.9%	4.9%	0.0%	1.5%	3.1%	0.6%	2.5%	0.3%
商社	2.6%	4.9%	1.2%	3.6%	1.3%	2.8%	4.3%	1.8%	4.2%	1.6%
百貨店・スーパー・コンビニ	2.0%	3.7%	0.6%	4.0%	0.7%	1.7%	2.7%	0.0%	3.3%	1.3%
専門店	1.3%	1.6%	0.6%	3.6%	0.0%	0.7%	0.8%	0.0%	2.1%	0.3%
通信	3.8%	4.5%	5.3%	2.8%	2.3%	3.2%	5.8%	4.3%	2.1%	0.6%
マスコミ(放送・新聞・出版・広告)	4.8%	7.0%	1.8%	10.1%	2.0%	4.6%	7.0%	0.9%	9.2%	2.9%
不動産	1.0%	2.0%	1.2%	0.8%	0.0%	1.0%	2.7%	0.0%	1.7%	0.0%
鉄道・航空・運輸・物流	5.1%	10.2%	5.0%	3.2%	2.6%	5.8%	10.9%	7.0%	3.8%	1.9%
電力・ガス・エネルギー	1.3%	0.0%	2.4%	0.8%	1.6%	2.0%	2.3%	3.7%	0.4%	1.3%
フードサービス	0.4%	0.4%	0.0%	0.4%	0.7%	0.2%	0.4%	0.0%	0.0%	0.3%
ホテル・旅行	1.3%	1.2%	0.0%	4.9%	0.0%	1.4%	1.2%	0.0%	5.4%	0.0%
医療・福祉	5.6%	2.5%	2.7%	3.6%	13.1%	5.2%	0.8%	2.4%	3.3%	13.2%
アミューズメント・レジャー	0.4%	0.4%	0.0%	0.4%	0.7%	0.8%	0.8%	0.3%	0.8%	1.3%
コンサルティング・調査	1.9%	2.9%	1.8%	1.2%	2.0%	2.0%	3.1%	2.4%	1.7%	1.0%
人材サービス(派遣・紹介・アウトソーシング)	0.9%	0.8%	0.9%	0.0%	1.6%	1.0%	0.8%	0.3%	1.7%	1.3%
教育	2.3%	2.0%	1.2%	4.0%	2.3%	2.4%	3.1%	1.2%	5.0%	1.0%
公社・団体	2.1%	2.9%	0.6%	2.8%	2.6%	2.1%	1.6%	1.8%	2.9%	2.3%
官公庁	2.5%	3.7%	1.2%	1.6%	3.6%	2.1%	3.5%	1.2%	1.7%	2.3%
ソフトウェア・インターネット	7.8%	4.9%	13.0%	4.9%	6.5%	6.8%	2.7%	12.8%	3.8%	6.1%
その他サービス	2.1%	2.5%	1.2%	3.6%	1.6%	1.6%	2.3%	0.9%	2.1%	1.3%

## ■5:就職活動の感触・就職観

(1)「内定」を取る自信

【参考:12年卒】

	全体	文系男子	理系男子	文系女子	理系女子	全体	文系男子	理系男子	文系女子	理系女子
大いにある	28.7%	32.0%	40.2%	17.8%	22.2%	27.9%	22.3%	36.7%	17.9%	30.1%
少しある	24.4%	23.0%	21.6%	26.3%	27.1%	21.0%	22.8%	18.7%	21.0%	22.1%
どちらともいえない	20.6%	20.5%	21.0%	20.6%	20.3%	23.6%	29.2%	20.1%	22.1%	24.1%
あまりない	17.7%	15.2%	11.8%	27.1%	18.6%	16.5%	13.4%	14.1%	27.2%	13.3%
まったくない	8.5%	9.4%	5.3%	8.1%	11.8%	11.1%	12.4%	10.2%	11.8%	10.4%

(2)就職活動を始めた時点と現在での活動に対する感触

【参考:12年卒】

	全体	文系男子	理系男子	文系女子	理系女子	全体	文系男子	理系男子	文系女子	理系女子
思ったよりも厳しい	30.0%	30.7%	28.7%	31.2%	30.1%	25.5%	25.2%	25.4%	24.6%	26.5%
思ったとおり厳しい	36.8%	37.3%	31.4%	40.5%	39.5%	37.9%	39.1%	32.2%	44.1%	38.6%
思ったとおり楽	4.2%	4.1%	7.1%	2.0%	2.9%	5.5%	3.5%	7.1%	4.1%	6.4%
思ったよりも楽	16.5%	17.2%	18.3%	13.8%	16.0%	14.4%	13.4%	18.0%	11.8%	13.3%
特に何も感じない	12.4%	10.7%	14.5%	12.6%	11.4%	16.7%	18.8%	17.3%	15.4%	15.3%

▼以下、「(思ったよりも)+(思ったとおり)厳しい」と回答した方のみ

(3)厳しいと思う理由(複数回答)

【参考:12年卒】

	全体	文系男子	理系男子	文系女子	理系女子	全体	文系男子	理系男子	文系女子	理系女子
不景気による採用減	29.4%	33.1%	29.6%	31.1%	24.9%	50.3%	48.5%	47.2%	53.7%	51.9%
経済的に(交通費等がかかる)	45.8%	41.0%	39.4%	55.9%	47.4%	44.8%	46.2%	39.9%	43.3%	50.0%
就職活動の早期化	30.8%	39.2%	31.0%	24.3%	29.6%	13.1%	14.6%	11.7%	14.9%	11.7%
就職活動の長期化	23.1%	18.7%	22.7%	26.6%	23.9%	63.5%	51.5%	60.1%	69.4%	71.6%
採用基準の高さ	55.7%	59.6%	53.2%	57.1%	54.0%	41.9%	45.4%	40.5%	46.3%	37.0%
学業との両立	33.9%	19.9%	36.0%	28.2%	47.4%	45.0%	31.5%	47.2%	41.0%	56.8%
その他	5.3%	3.0%	8.4%	4.5%	4.7%	4.9%	9.2%	4.3%	6.0%	1.2%

(4)現時点で不安があるか

【参考:12年卒】

	全体	文系男子	理系男子	文系女子	理系女子	全体	文系男子	理系男子	文系女子	理系女子
ある	62.5%	60.2%	50.6%	75.3%	67.0%	65.3%	70.3%	56.2%	78.5%	61.4%
ない	37.5%	39.8%	49.4%	24.7%	33.0%	34.7%	29.7%	43.8%	21.5%	38.6%

(5)就職活動で不安に思う要因(複数回答)

【参考:12年卒】

	全体	文系男子	理系男子	文系女子	理系女子	全体	文系男子	理系男子	文系女子	理系女子
エントリーシートなどの負担が大きい	30.2%	29.9%	29.2%	32.3%	29.3%	29.7%	29.6%	32.1%	30.7%	26.1%
交通費など金銭的負担が大きい	58.5%	48.3%	59.1%	61.8%	62.4%	59.6%	56.3%	56.0%	64.1%	62.1%
学業との両立が難しい	39.8%	27.2%	48.5%	28.5%	51.7%	49.3%	37.3%	51.6%	46.4%	60.8%
自己分析が進まない	20.6%	22.4%	21.6%	20.4%	18.5%	18.0%	12.0%	17.0%	26.1%	16.3%
就職できるかどうか	64.0%	61.9%	54.4%	71.0%	67.3%	63.9%	62.0%	56.6%	73.2%	64.1%
スケジュールが過密になり大変になる※	26.2%	22.4%	23.4%	30.6%	27.3%	-	-	-	-	-
企業の採用活動が早い	11.4%	15.6%	11.1%	8.6%	11.2%	8.1%	7.0%	6.9%	9.2%	9.2%
企業の採用スケジュール(計画)がはっきりしない	23.7%	23.1%	21.1%	25.3%	24.9%	34.8%	31.0%	28.3%	42.5%	37.3%
志望企業や業種を絞りきれない	14.2%	13.6%	12.3%	18.3%	12.7%	15.0%	9.2%	13.8%	22.2%	14.4%
採用が公正・公平に行われているか	19.5%	21.8%	18.7%	24.2%	14.1%	24.2%	26.8%	23.3%	25.5%	21.6%
選考過程(エントリー後)での企業の対応	16.1%	18.4%	11.1%	18.3%	16.6%	18.9%	23.9%	17.6%	21.6%	13.1%
その他	3.9%	1.4%	3.5%	5.4%	4.9%	4.1%	4.9%	3.8%	3.9%	3.9%

※印の選択肢は13年卒より追加

## (6)この時期一番注力している(頭を悩ませている)就職活動の内容(複数回答) 【参考:12年卒】

	全体	文系男子	理系男子	文系女子	理系女子	全体	文系男子	理系男子	文系女子	理系女子
自己分析	7.4%	10.7%	9.9%	3.0%	6.2%	9.3%	10.4%	12.0%	6.7%	7.2%
エントリーシート対策	8.4%	8.2%	4.1%	12.2%	9.3%	7.6%	11.9%	8.1%	5.6%	5.2%
筆記試験やSPI対策	8.3%	8.8%	9.9%	8.5%	6.2%	8.3%	9.9%	5.7%	12.3%	6.8%
グループディスカッション対策	3.5%	5.0%	2.3%	3.0%	3.6%	3.2%	3.5%	2.5%	4.6%	2.8%
面接対策	63.2%	57.9%	66.3%	63.4%	64.8%	54.3%	47.5%	51.9%	58.5%	59.0%
業界研究	2.0%	2.5%	1.7%	2.4%	1.6%	1.1%	2.0%	1.4%	0.5%	0.4%
職種研究	1.0%	1.9%	0.6%	1.2%	0.5%	1.2%	1.5%	0.7%	1.0%	1.6%
企業研究	4.7%	4.4%	3.5%	5.5%	5.2%	7.2%	5.9%	8.1%	6.2%	8.0%
マナー対策	1.5%	0.6%	1.7%	0.6%	2.6%	7.9%	7.4%	9.5%	4.6%	8.8%

※13年卒4月より、内々定を持っていない学生を対象として集計

## (7)就職活動するにあたり現在の心境は 【参考:12年卒】

	全体	文系男子	理系男子	文系女子	理系女子	全体	文系男子	理系男子	文系女子	理系女子
かなり前向きな姿勢	31.3%	38.1%	37.0%	22.7%	26.5%	29.0%	29.7%	31.8%	19.5%	32.5%
どちらかという前向きな姿勢	42.0%	35.2%	42.3%	41.3%	47.7%	41.3%	37.6%	36.7%	47.2%	45.0%
どちらかという後ろ向きな姿勢	18.9%	18.0%	16.6%	25.9%	16.7%	19.9%	21.3%	23.7%	21.5%	13.3%
かなり後ろ向きな姿勢	7.8%	8.6%	4.1%	10.1%	9.2%	9.8%	11.4%	7.8%	11.8%	9.2%

## ■6:現在の就職活動について

(1)1週間のうち就職活動に割く日数

【参考:12年卒】

	全体	文系男子	理系男子	文系女子	理系女子	全体	文系男子	理系男子	文系女子	理系女子
1日	9.8%	6.1%	8.3%	7.3%	16.3%	11.1%	8.9%	11.7%	13.3%	10.4%
2日	13.1%	12.7%	13.6%	14.2%	12.1%	18.0%	18.8%	15.9%	19.0%	18.9%
3日	17.6%	18.9%	12.7%	21.9%	18.6%	17.3%	12.9%	19.8%	17.9%	17.7%
4日	11.7%	10.7%	9.5%	15.4%	12.1%	10.3%	13.9%	8.5%	14.4%	6.4%
5日	9.2%	11.9%	6.2%	10.9%	8.8%	9.4%	16.8%	6.0%	8.2%	8.0%
6日	3.2%	4.9%	3.0%	2.8%	2.3%	3.1%	5.0%	2.8%	3.6%	1.6%
7日	4.8%	6.6%	5.0%	4.9%	3.3%	4.0%	3.0%	5.3%	3.6%	3.6%
既に活動を終了している	24.7%	22.1%	35.5%	17.0%	20.9%	19.9%	12.9%	25.8%	10.8%	26.1%
現在休止中・まだ活動していない	5.9%	6.1%	6.2%	5.7%	5.6%	6.9%	7.9%	4.2%	9.2%	7.2%

## ▼以下、「既に活動を終了している」以外を回答した方のみ

(2)1週間の就職活動スケジュールはどのように感じているか

【参考:12年卒】

	全体	文系男子	理系男子	文系女子	理系女子	全体	文系男子	理系男子	文系女子	理系女子
余裕(時間)がある	25.6%	26.8%	22.9%	24.9%	27.7%	30.5%	28.4%	27.1%	36.8%	30.4%
やや余裕(時間)がある	34.2%	36.8%	32.6%	39.5%	28.9%	31.9%	34.7%	32.4%	32.8%	27.7%
やや余裕(時間)が無い	24.4%	23.2%	23.9%	23.9%	26.4%	23.4%	25.6%	21.9%	20.1%	26.1%
余裕(時間)が無い	15.8%	13.2%	20.6%	11.7%	16.9%	14.2%	11.4%	18.6%	10.3%	15.8%

(3)これから就職活動のスケジュールを増やしていくか

【参考:12年卒】

	全体	文系男子	理系男子	文系女子	理系女子	全体	文系男子	理系男子	文系女子	理系女子
増やしていく	13.5%	18.4%	11.0%	19.0%	7.0%	15.5%	19.9%	12.4%	20.1%	10.3%
やや増やしていく	24.2%	22.1%	23.4%	23.9%	26.9%	19.9%	18.8%	17.6%	25.9%	17.9%
現状のままで進める	38.6%	38.4%	38.1%	37.6%	40.1%	49.3%	51.1%	51.0%	40.8%	53.8%
やや減らしていく	8.2%	7.9%	9.2%	7.8%	7.9%	6.5%	2.3%	8.1%	6.3%	8.7%
減らしていく	15.6%	13.2%	18.3%	11.7%	18.2%	8.9%	8.0%	11.0%	6.9%	9.2%

(4)今後企業を探す方法(複数回答)

【参考:12年卒】

	全体	文系男子	理系男子	文系女子	理系女子	全体	文系男子	理系男子	文系女子	理系女子
就職情報サイトを使って	78.5%	73.7%	78.0%	82.9%	78.9%	71.5%	73.5%	68.3%	73.8%	69.2%
合同企業説明会で	16.8%	23.2%	12.8%	21.5%	11.6%	24.3%	30.9%	23.8%	22.5%	19.2%
就職情報誌を使って	13.7%	14.2%	17.0%	12.7%	11.2%	10.3%	7.4%	14.3%	12.5%	5.8%
企業の採用ホームページを見て	41.2%	39.5%	39.9%	45.9%	39.7%	57.4%	51.5%	55.6%	61.3%	61.5%
学校の求人票	36.0%	28.4%	38.5%	37.6%	38.4%	42.2%	38.2%	39.7%	41.3%	51.9%
新卒応援ハローワーク※	9.2%	5.8%	4.1%	18.0%	9.1%	-	-	-	-	-
その他	2.9%	2.6%	2.3%	2.9%	3.7%	2.3%	2.9%	1.6%	1.3%	3.8%

※13年卒より追加した項目

## ▼以下、全員対象

(5)志望度が同じ企業で予定が重なった場合、何を基準に優先するか

【参考:12年卒】

	全体	文系男子	理系男子	文系女子	理系女子	全体	文系男子	理系男子	文系女子	理系女子
企業規模	11.5%	16.0%	15.4%	4.9%	9.2%	10.7%	9.0%	18.2%	5.7%	7.8%
先に日程の案内が来た方	11.5%	10.7%	13.9%	8.5%	11.8%	13.0%	11.9%	13.8%	11.3%	14.3%
より最終選考に近い方	44.0%	44.7%	36.4%	52.2%	45.1%	45.0%	44.3%	38.2%	55.2%	45.3%
先輩・人事担当者の印象が良い方	23.1%	18.0%	23.7%	25.9%	24.2%	21.6%	22.9%	21.1%	19.6%	22.9%
選考場所の都合が良い方	6.3%	6.6%	5.3%	6.9%	6.5%	5.5%	10.0%	4.4%	3.6%	4.5%
その他	3.7%	4.1%	5.3%	1.6%	3.3%	4.2%	2.0%	4.4%	4.6%	5.3%

## (6)これまでの活動で「この会社に決めた！」と思った瞬間

	全体	文系男子	理系男子	文系女子	理系女子
企業セミナーで話を聞いて	25.3%	20.3%	22.8%	27.3%	30.4%
人事担当者と会って(話を聞いて)	17.5%	20.7%	13.2%	16.7%	20.1%
先輩社員(OB・OG/リクレーター)と会って(話を聞いて)	16.0%	13.2%	22.5%	15.0%	12.0%
面接を受けて	15.9%	20.7%	14.5%	15.9%	13.8%
企業の採用ホームページや会社案内などのパンフレットを見て	5.8%	5.3%	7.4%	5.7%	4.6%
社内を見学して	5.4%	3.5%	6.1%	5.3%	6.4%
インターネット上の企業の評判で	1.0%	1.8%	0.6%	0.4%	1.1%
まだ感じていない	11.7%	13.2%	11.9%	12.3%	9.9%
その他	1.3%	1.3%	1.0%	1.3%	1.8%

## (7)これまでの活動で「この会社NG！」と思った瞬間

	全体	文系男子	理系男子	文系女子	理系女子
企業セミナーで話を聞いて	36.3%	32.0%	39.0%	37.7%	35.5%
人事担当者と会って(話を聞いて)	15.6%	16.0%	11.0%	13.5%	22.0%
先輩社員(OB・OG/リクレーター)と会って(話を聞いて)	7.1%	5.9%	9.1%	6.7%	6.3%
面接を受けて	14.1%	14.6%	12.7%	17.0%	12.9%
企業の採用ホームページや会社案内などのパンフレットを見て	3.7%	3.7%	3.6%	5.4%	2.4%
社内を見学して	4.6%	5.9%	5.5%	3.1%	3.8%
インターネット上の企業の評判で	4.9%	7.8%	4.2%	3.1%	4.9%
まだ感じていない	12.0%	11.4%	14.0%	12.1%	10.1%
その他	1.7%	2.7%	1.0%	1.3%	2.1%

## (8)就職活動の期間が例年より短くなったことに対し、どのように捉えているか

	全体	文系男子	理系男子	文系女子	理系女子
プラスに捉えている	16.7%	16.8%	21.0%	11.7%	15.7%
どちらかといえばプラスに捉えている	31.2%	25.8%	34.9%	30.4%	32.0%
どちらかといえばマイナスに捉えている	38.7%	40.6%	28.7%	43.7%	44.1%
マイナスに捉えている	13.5%	16.8%	15.4%	14.2%	8.2%

## (9)プラスに捉えている+どちらかといえばプラスに捉えている)その具体的な理由(複数回答)

	全体	文系男子	理系男子	文系女子	理系女子
学業に費やす期間が増えて良かった	51.2%	33.7%	50.8%	42.3%	70.5%
(部活・サークル・アルバイトなど)課外活動に費やす期間が増えて良かった	26.5%	33.7%	16.9%	42.3%	22.6%
就職活動の準備ができて良かった	16.6%	17.3%	14.8%	20.2%	15.8%
企業に必要以上に接触しなくていいので良かった	17.5%	19.2%	17.5%	20.2%	14.4%
交通費などの出費を減らせるので良かった	22.5%	24.0%	23.8%	23.1%	19.2%
大学の指導が早期準備を勧めているから意味がなかった	4.1%	2.9%	4.2%	5.8%	3.4%
スケジュールが過密になり就職活動が大変になった	6.3%	2.9%	7.4%	4.8%	8.2%
学業や試験などの妨げになった	4.8%	4.8%	6.9%	2.9%	3.4%
水面下で動く企業があるので変わらなかった	6.8%	6.7%	5.3%	10.6%	6.2%
興味ある企業にしか目が向かなかつた、大手志向の学生が増えた	4.8%	4.8%	7.4%	1.9%	3.4%
業界研究、企業研究が浅くなった	4.2%	1.0%	5.8%	4.8%	4.1%
結局は本人次第だと思う	44.8%	50.0%	42.3%	48.1%	41.8%
よく分からない	3.3%	1.9%	2.1%	2.9%	6.2%



(10) (マイナスに捉えている+どちらかといえばマイナスに捉えている)その具体的な理由(複数回答)

	全体	文系男子	理系男子	文系女子	理系女子
学業に費やす期間が増えて良かった	1.5%	0.0%	1.3%	2.1%	2.5%
(部活・サークル・アルバイトなど)課外活動に費やす期間が増えて良かった	1.7%	2.9%	2.0%	1.4%	0.6%
就職活動の準備ができて良かった	2.4%	2.1%	3.4%	1.4%	2.5%
企業に必要以上に接触しなくていいので良かった	0.7%	0.0%	1.3%	1.4%	0.0%
交通費などの出費を減らせるので良かった	0.8%	1.4%	0.0%	0.7%	1.3%
大学の指導が早期準備を勧めているから意味がなかった	11.7%	11.4%	12.1%	14.7%	8.8%
スケジュールが過密になり就職活動が大変になった	65.4%	57.9%	65.8%	65.0%	71.9%
学業や試験などの妨げになった	34.3%	28.6%	28.2%	35.0%	44.4%
水面下で動く企業があるので変わらなかった	26.4%	20.7%	28.2%	30.8%	25.6%
興味ある企業にしか目が向かなかった、大手志向の学生が増えた	26.5%	27.1%	22.8%	34.3%	22.5%
業界研究、企業研究が浅くなった	47.3%	44.3%	44.3%	54.5%	46.3%
結局は本人次第だと思う	30.9%	28.6%	29.5%	35.7%	30.0%
よく分からない	2.9%	5.0%	2.7%	2.1%	1.9%

## ■7:グループディスカッションについて

## (1)グループディスカッションの経験

【参考:12年卒】

	全体	文系男子	理系男子	文系女子	理系女子	全体	文系男子	理系男子	文系女子	理系女子
経験した	68.2%	74.6%	58.6%	76.1%	67.3%	66.3%	69.3%	58.7%	73.8%	66.7%
経験していない	31.8%	25.4%	41.4%	23.9%	32.7%	33.7%	30.7%	41.3%	26.2%	33.3%

## ▼以下、「経験した」と回答した方のみ

## (2)1グループ何人くらいのものが多かったか

【参考:12年卒】

	全体	文系男子	理系男子	文系女子	理系女子	全体	文系男子	理系男子	文系女子	理系女子
3人以下	0.8%	1.1%	0.0%	0.0%	1.9%	0.5%	0.7%	0.6%	0.7%	0.0%
4~5人	40.6%	43.4%	40.9%	39.9%	38.3%	39.0%	35.0%	36.1%	41.7%	42.8%
6~7人	50.0%	45.6%	49.0%	53.2%	51.9%	51.1%	53.6%	51.2%	52.8%	47.6%
8~9人	7.4%	8.2%	9.1%	6.4%	5.8%	7.6%	8.6%	10.8%	3.5%	7.2%
それ以上	1.3%	1.6%	1.0%	0.5%	1.9%	1.8%	2.1%	1.2%	1.4%	2.4%

## (3)1グループ何人くらいだと参加しやすいか

【参考:12年卒】

	全体	文系男子	理系男子	文系女子	理系女子	全体	文系男子	理系男子	文系女子	理系女子
3人以下	1.9%	3.3%	1.5%	2.1%	1.0%	2.6%	6.4%	2.4%	1.4%	0.6%
4~5人	77.3%	78.0%	72.7%	78.7%	79.6%	74.5%	67.1%	75.3%	75.0%	79.5%
6~7人	20.5%	18.1%	25.3%	19.1%	19.4%	21.6%	25.0%	20.5%	21.5%	19.9%
8~9人	0.3%	0.5%	0.5%	0.0%	0.0%	1.1%	1.4%	1.2%	2.1%	0.0%
それ以上	0.0%	0.0%	0.0%	0.0%	0.0%	0.2%	0.0%	0.6%	0.0%	0.0%

## (4)ディスカッションの時間はどのくらいのものが多かったか、どれくらいだと参加しやすいか※

&lt;多かったもの&gt;

&lt;参加しやすいもの&gt;

	全体	文系男子	理系男子	文系女子	理系女子	全体	文系男子	理系男子	文系女子	理系女子
15分未満	1.8%	1.6%	2.0%	1.1%	2.4%	1.6%	1.6%	1.0%	1.6%	1.9%
15分以上30分未満	26.5%	28.6%	20.7%	29.3%	27.7%	23.3%	24.2%	15.7%	26.6%	26.7%
30分以上45分未満	44.8%	44.0%	46.0%	48.4%	41.3%	46.6%	42.3%	46.0%	50.0%	48.1%
45分以上60分未満	22.4%	20.9%	24.7%	18.6%	24.8%	23.6%	25.8%	31.8%	16.5%	20.4%
60分以上75分未満	3.4%	3.3%	5.6%	1.6%	2.9%	3.5%	3.8%	4.5%	3.2%	2.4%
75分以上90分未満	0.6%	0.5%	0.0%	1.1%	1.0%	1.0%	1.1%	1.0%	2.1%	0.0%
90分以上	0.5%	1.1%	1.0%	0.0%	0.0%	0.4%	1.1%	0.0%	0.0%	0.5%

※議題説明や発表、フィードバックの時間を除いた時間

## (5)選考でグループディスカッションを行うことに対する印象

【参考:12年卒】

	全体	文系男子	理系男子	文系女子	理系女子	全体	文系男子	理系男子	文系女子	理系女子
良い印象	27.5%	29.1%	28.3%	24.5%	28.2%	27.8%	28.6%	30.7%	22.2%	28.9%
悪い印象	27.0%	29.1%	23.2%	29.3%	26.7%	29.1%	35.0%	24.7%	35.4%	22.9%
特に印象を持たず	45.5%	41.8%	48.5%	46.3%	45.1%	43.2%	36.4%	44.6%	42.4%	48.2%

## (6)グループディスカッションで主に希望する役割

【参考:12年卒】

	全体	文系男子	理系男子	文系女子	理系女子	全体	文系男子	理系男子	文系女子	理系女子
リーダー(進行役)	19.1%	25.8%	22.7%	15.4%	13.1%	17.9%	17.9%	19.3%	17.4%	16.9%
書記	8.8%	4.4%	5.6%	9.0%	15.5%	9.6%	5.7%	3.6%	12.5%	16.3%
タイムキーパー	8.5%	8.2%	10.6%	6.9%	8.3%	11.5%	7.9%	9.6%	16.0%	12.7%
特に進んで役割に就こうとはしない	58.5%	56.6%	54.5%	64.9%	58.3%	55.5%	62.9%	62.0%	48.6%	48.8%
その他	5.0%	4.9%	6.6%	3.7%	4.9%	5.5%	5.7%	5.4%	5.6%	5.4%

## (7)グループディスカッションは選考方法として得意か不得意か

【参考:12年卒】

	全体	文系男子	理系男子	文系女子	理系女子	全体	文系男子	理系男子	文系女子	理系女子
得意な方	26.0%	30.8%	27.3%	21.8%	24.3%	18.7%	20.7%	18.7%	18.1%	17.5%
どちらかというと得意な方	27.4%	28.6%	33.3%	26.6%	21.4%	27.8%	30.7%	29.5%	26.4%	24.7%
どちらかというと苦手な方	25.8%	25.8%	22.7%	23.9%	30.6%	27.1%	22.1%	24.7%	27.1%	33.7%
苦手な方	20.8%	14.8%	16.7%	27.7%	23.8%	26.5%	26.4%	27.1%	28.5%	24.1%

## (8)グループディスカッションで一番心掛けていること

【参考:12年卒】

	全体	文系男子	理系男子	文系女子	理系女子	全体	文系男子	理系男子	文系女子	理系女子
発言回数を多くすること	6.8%	9.3%	8.6%	4.3%	5.3%	7.8%	13.6%	5.4%	4.9%	7.8%
はっきりとした声の大きさと話すこと	6.2%	6.6%	3.5%	6.9%	7.8%	4.9%	5.7%	5.4%	6.3%	2.4%
人の話をしっかり聞くこと	54.0%	51.6%	47.5%	60.1%	56.8%	53.7%	50.7%	45.2%	61.8%	57.8%
自分の意見をしっかりと主張すること	21.6%	19.2%	25.8%	18.6%	22.3%	20.9%	20.7%	25.9%	16.0%	20.5%
特に意識していない	5.0%	6.6%	6.6%	3.7%	3.4%	7.8%	7.1%	11.4%	6.9%	5.4%
その他	6.3%	6.6%	8.1%	6.4%	4.4%	4.9%	2.1%	6.6%	4.2%	6.0%

## ■8:企業選択理由

(1)企業選択の際重視すること（複数回答）

【参考:12年卒】

	全体	文系男子	理系男子	文系女子	理系女子	全体	文系男子	理系男子	文系女子	理系女子
安定している	41.9%	40.2%	41.7%	44.5%	41.5%	42.1%	42.1%	46.6%	35.9%	41.8%
業界状況が良い	16.4%	18.4%	16.6%	16.6%	14.4%	18.2%	17.3%	18.4%	16.4%	20.1%
将来性がある	39.6%	43.4%	41.1%	36.8%	36.9%	49.4%	42.1%	53.7%	49.2%	50.6%
給与・待遇が良い	37.5%	35.2%	40.5%	34.4%	38.6%	35.0%	34.7%	34.6%	41.0%	30.9%
技術力が高い	24.6%	9.8%	42.0%	8.1%	30.4%	29.5%	14.9%	44.5%	11.3%	38.6%
商品企画力がある	12.3%	12.7%	8.6%	14.6%	14.4%	13.7%	13.4%	12.7%	15.9%	13.3%
国際的な仕事ができる	14.7%	14.3%	16.6%	16.6%	11.4%	15.4%	10.9%	17.7%	17.9%	14.5%
社会的貢献度が高い	33.1%	35.7%	29.0%	32.0%	36.6%	36.3%	32.7%	30.7%	45.1%	38.6%
社風が良い	54.9%	47.1%	45.3%	68.0%	61.1%	57.9%	53.5%	43.1%	70.8%	68.3%
実力主義・能力主義である	6.0%	7.8%	8.0%	4.9%	3.3%	8.6%	9.4%	9.5%	7.2%	8.0%
経営者が魅力的である	12.2%	10.2%	8.9%	19.0%	12.1%	16.1%	18.3%	12.4%	22.6%	13.7%
広告・宣伝がうまい	2.4%	1.6%	2.1%	4.5%	1.6%	3.0%	2.0%	3.2%	2.6%	4.0%
環境問題に積極的である	7.2%	4.5%	6.2%	6.9%	10.8%	10.2%	8.4%	10.6%	9.2%	12.0%
企業イメージが良い	19.6%	16.8%	16.0%	24.7%	21.6%	25.0%	22.3%	17.7%	32.3%	29.7%
休日・休暇が多い	21.1%	20.1%	15.7%	27.9%	22.5%	21.0%	22.3%	16.3%	29.2%	18.9%
仕事を任せてくれる	16.2%	18.0%	12.1%	21.9%	14.7%	17.5%	20.3%	15.9%	17.4%	17.3%
文化活動に積極的である	5.0%	3.7%	3.6%	10.5%	3.3%	6.9%	4.0%	4.2%	14.4%	6.4%
福利厚生制度が充実している	34.3%	25.8%	26.3%	41.7%	43.8%	39.3%	28.2%	30.7%	57.4%	43.8%