

- 内容 : 就職活動状況の定点調査  
 実施期間 : 2011年5月27日～2011年5月31日まで  
 調査対象 : 2012年卒業予定の全国大学4年生及び院2年生  
 調査方法 : Web上のアンケートフォームより入力  
 モニター属性データ

カテゴリー	モニター登録数	有効回答数	有効回答率
文系男子	1,000	195	19.5%
理系男子	1,000	283	28.3%
文系女子	1,000	198	19.8%
理系女子	921	250	27.1%
総計	3,921	926	23.6%

カテゴリー	モニター登録数	有効回答数	有効回答率
理系:機電情報系	581	182	31.3%
理系:土木・建築系	123	23	18.7%
理系:化学系	443	141	31.8%
理系:その他理系	771	186	24.1%

カテゴリー	モニター登録数	有効回答数	有効回答率
大学	2,940	604	20.5%
大学院	981	322	32.8%

カテゴリー	モニター登録数	有効回答数	有効回答率
関東地区	1,791	378	21.1%
関西地区	802	191	23.8%
東海地区	334	84	25.1%
上記以外のエリア	994	273	27.5%

## 【5月のTOPICS】

### ～就職活動は1ヶ月遅れて佳境に。選考を受けた割合が大幅増加～

東日本大震災で遅れた選考活動が、5月に入り活発に行われたようである。

1次面接を受けた学生は前年比で1割増加し、5月前半には40%を超えている。約1ヶ月遅れた選考活動が、大手金融業界などを中心に本格的に行われたものと見られる。関東圏での選考も本格化し、震災の遅れを取り戻しつつあるようだ。また、6月には大手商社や各種メーカーの選考が控えていることから、就職活動は今後も活発に行われていくことが予測される。現在内々定を持っている学生も例外ではない。今後のアプローチ次第では他企業に接触する可能性もある。内々定取得者の37.3%が有名な企業や大手企業からアプローチを受けた場合、また35.2%が志望業界の企業からアプローチを受けた場合に接触してみようと思うと回答している。今年は選考の長期化により内々定の歩留まりが読みづらくなっているため、企業は今後の内定者フォローできめ細やかな対応を求められる。それと共に、新たな母集団獲得のためのアプローチは積極的に行いたいところだろう。

様々な混乱が生じ、長期化を余儀なくされている学生は少なくない。以前から選考活動の長期化、早期化については議論がなされてきたが、就職活動の開始時期について学生はどのように考えているのか。実際の活動を経験した上で最適だと思う開始時期を聞くと、3割の学生が「大学3年(院1年)の10月」と回答した。10月も含めそれ以前に行った方が良いと考える割合は6割を超えている。全体的には実際の開始時期に比べやや後ろにシフトしているものの、就職活動短期化による企業研究不足や短期集中による負担の増大などを懸念する声が多く、準備に余裕を持ちたいと考える学生は少なくないようだ。また、短期化した場合に最優先されるのは自己分析、エントリーシート対策であり、業界研究や企業研究より選考に向けた対策の方が重視される傾向にある。このような中で、いかにミスマッチをなくした採用活動が行えるか、来期に向けての課題の一端が見えた結果となった。

- 1次面接を受けた割合は前年比1割増。選考活動が活発に(P.1)
- 就職が決まらなかった場合の進路、「卒業後も就職活動を続ける」が36%(P.10)
- 企業へのエントリーや企業研究を開始するのに適している時期、「3年の10月」が3割超えるも、全体的に後倒しの傾向(P.13)
- 就職活動短期化の際優先されるのは「自己分析」「エントリーシート対策」(P.14)

■  各種調査はWEB上でも順次公開中！  ■

新卒採用人事担当者のための採用支援サイト 採用サポネット <http://saponet.mynavi.jp/>

■  本資料について  ■

本資料に掲載のデータ、図版等の無断転載を禁じます。資料のご利用やご質問等に関しては下記までご連絡ください。

株式会社 毎日コミュニケーションズ 就職情報事業本部 HRリサーチセンター

TEL: 03(6267)4571 / E-mail: hrrc@mycom.co.jp

INDEX

【定点調査】 **■1:5月の活動状況**

**■2:エントリー状況、セミナー参加やエントリーシート提出状況**

- (1)当該期間に「エントリーした」人の割合
- (2)5月平均エントリー社数
- (3)セミナー参加社数、エントリーシート提出社数

**■3:【理系】5月の活動状況**

- (1)理系学生の活動状況
- (2)企業への応募方法
- (3)専攻を活かしたいか

**■4:自己分析・業界研究・仕事(職種)研究・企業研究について**

- (1)自己分析の進捗状況、業界・職種・企業の絞込み状況
- (2)業界研究・仕事(職種)研究・企業研究に用いたもの

**■5:活動の感触・就職観**

- (1)「内定」を取る自信
- (2)就職活動を始めた時点と現在での活動に対する感触
- (3)厳しいと思う理由
- (4)現時点で不安があるか
- (5)就職活動で不安に思う項目
- (6)就職活動を通じて自分は成長できたと思うか
- (7)自分が持っていると認識している能力、企業が求めていると思う能力
- (8)「企業が求めていると思う能力」に対して十分応えるだけの能力があるか
- (9)この時期一番注力している(頭を悩ませている)就職活動の内容
- (10)就職活動するにあたり現在の心境は

【追加調査】 **■6:これまでの就職活動と今後の活動について**

- (1)内々定を受けた業種
- (2)意思を決めるまでにどのくらいの期間をもらったか
- (3)内定承諾書の提出期限
- (4)希望する提出期限
- (5)今後どのようなアプローチを受けたら企業と接触してみようと思うか
- (6)内々定先企業の主な発見ツール(方法)
- (7)今後の企業発見ツールについてあてはまるもの
- (8)就職活動をいつまで続ける予定でいるか
- (9)万が一就職が決まらなかった場合の進路
- (10)現在選考中の企業数

**■7:面接について**

- (1)面接でよく(複数社以上)聞かれた質問
- (2)面接で「回答が難しかった質問」、「回答が比較的容易だった質問」
- (3)面接の際注意しているポイント

**■8:人事担当者について**

- (1)これまで出会った人事担当者で印象の良かった人の特徴
- (2)人事担当者の印象が良くて選考に進んだ企業
- (3)これまで出会った人事担当者で印象の悪かった人の特徴
- (4)人事担当者の印象が悪かったため選考に進まなかった企業
- (5)選考に進んだ社数、進まなかった社数

**■9:就職活動の準備期間について**

- (1)企業へのエントリーや企業研究などを開始した時期、また(実際に就職活動を行ってみて)最適だと思う開始時期
- (2)エントリーや企業研究などを開始してから具体的な選考を受けるまでの期間で、就職活動の準備は行えたか
- (3)就職活動の準備期間(エントリーから選考を受ける期間)が短くなった場合に優先する項目
- (4)就職活動の準備期間が短くなった場合、企業へのエントリーは何を基準に行うと思うか
- (5)就職活動の準備期間が短くなった場合、企業へエントリーする社数はどうなると思うか

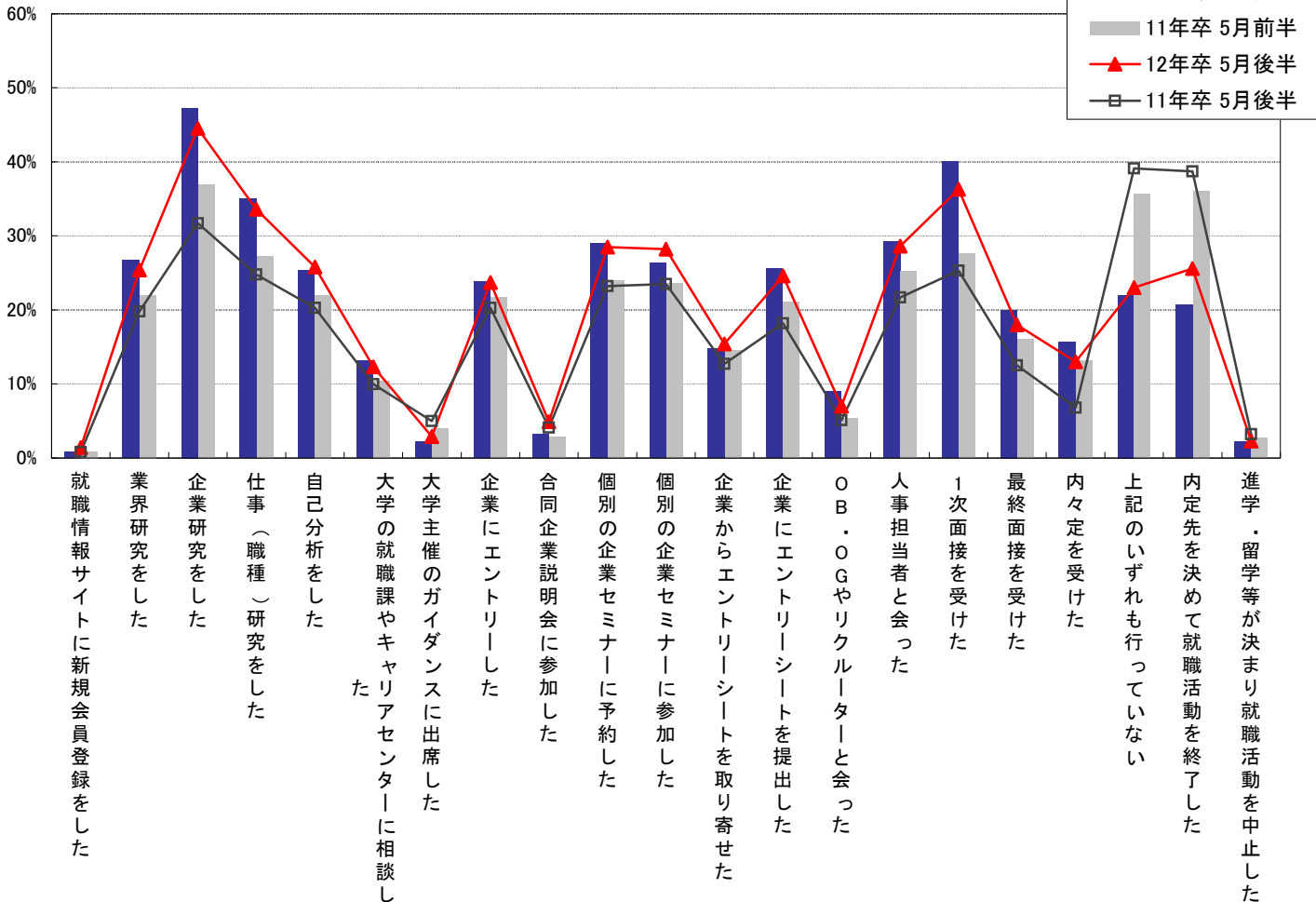
※調査結果は、小数点第2位を四捨五入しております。そのため、グラフ及び表の和が100.0%にならないものがございます。予めご了承ください。

## ■1:5月の活動状況

5月は選考が後倒しになっていた金融業界などを中心に選考が行われた。計画停電などの影響で遅れていた関東エリアでの選考も活発になり、「1次面接を受けた」割合は前年同月比で前半12.5pt増の40.1%、後半11.0pt増の36.3%と大幅に増加。活動が停滞していた4月から一転、全体的に前年を上回る活動状況となった。

一方、「内定先を決めて就職活動を終了した」と回答した割合は、前半15.4pt減の20.7%、後半13.1pt減の25.6%と、4月に続き大きく前年を割り込んだ。現在も多くの学生が活動を継続しており、長期化による影響が懸念される。

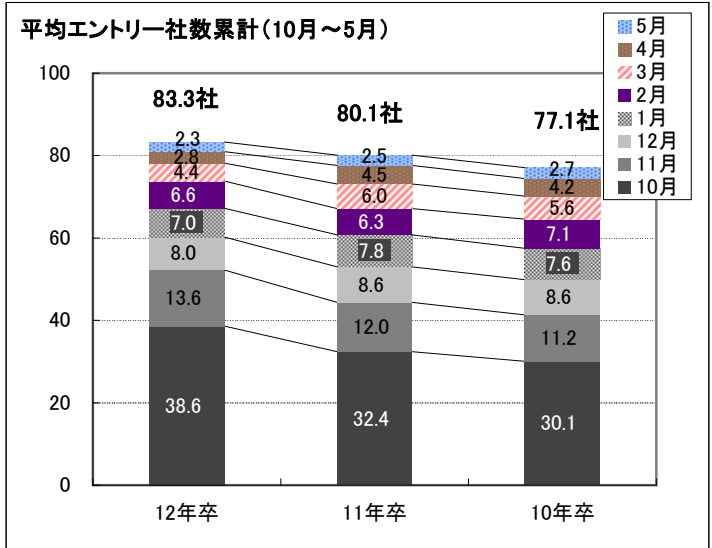
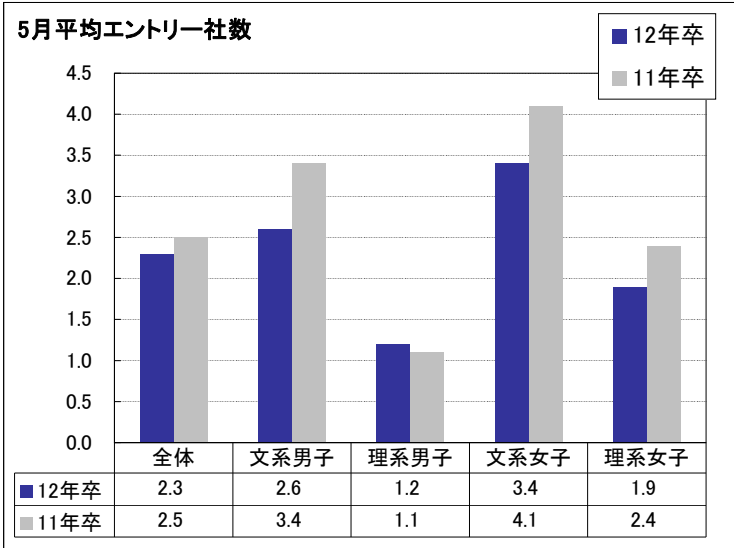
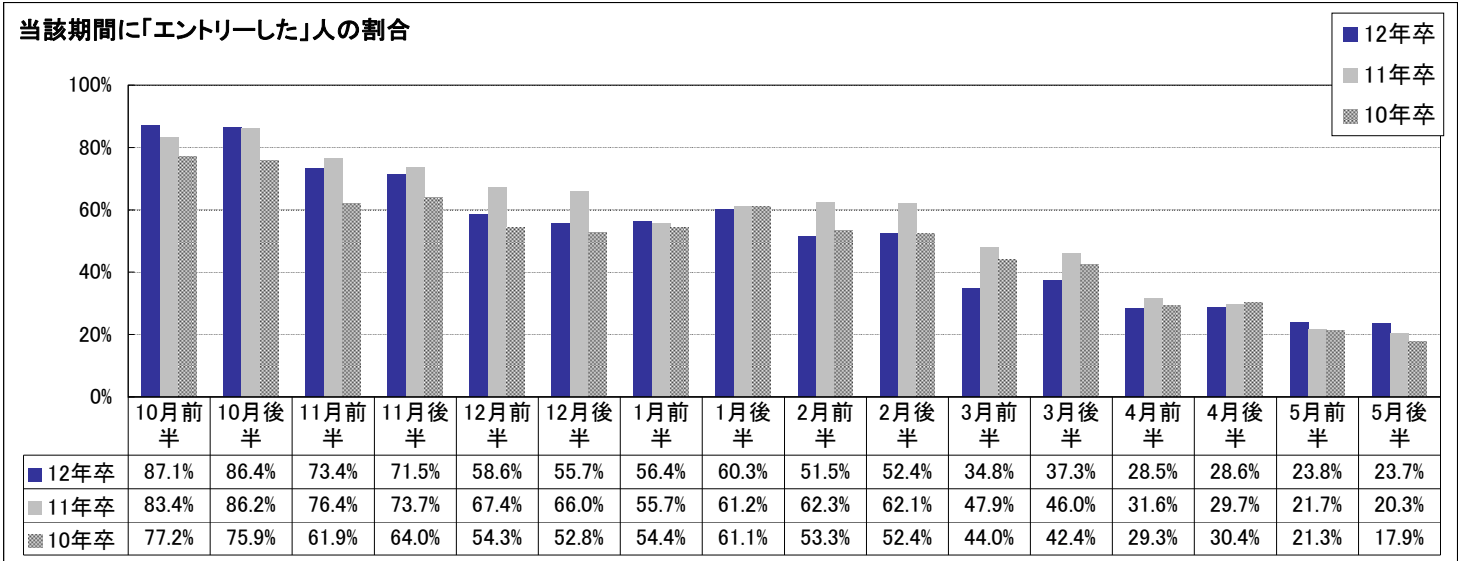
## 5月の活動状況



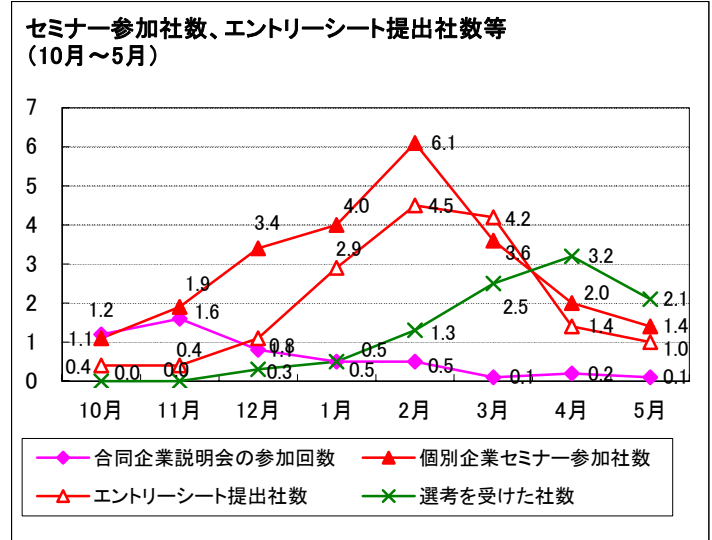
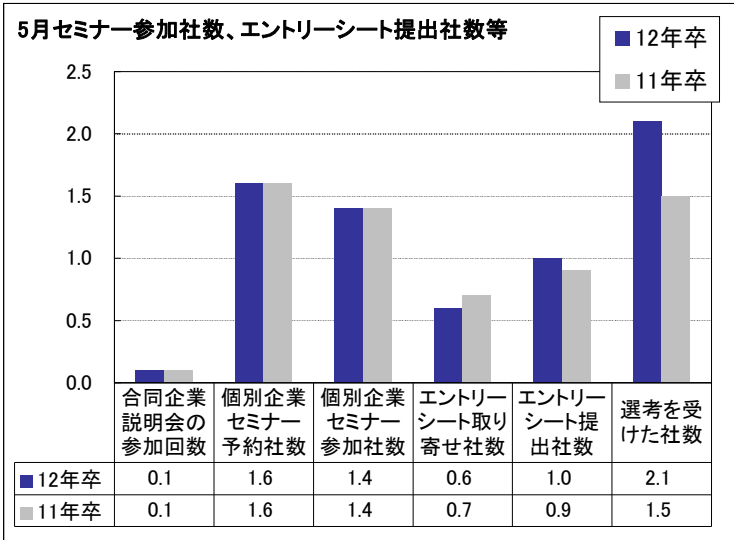
	12年卒		11年卒		12年卒	
	5月前半	5月後半	5月前半	5月後半	4月前半	4月後半
就職情報サイトに新規会員登録をした	0.8%	1.4%	0.9%	0.8%	1.2%	0.6%
業界研究をした	26.7%	25.4%	22.0%	19.8%	34.6%	33.5%
企業研究をした	47.3%	44.5%	36.9%	31.7%	62.2%	58.1%
仕事(職種)研究をした	35.0%	33.6%	27.2%	24.8%	43.8%	41.6%
自己分析をした	25.4%	25.8%	22.0%	20.3%	38.1%	36.6%
大学の就職課やキャリアセンターに相談した	13.1%	12.3%	10.4%	10.0%	15.2%	14.9%
大学主催のガイダンスに出席した	2.2%	2.9%	4.0%	5.0%	3.0%	3.2%
企業にエントリーした	23.8%	23.7%	21.7%	20.3%	28.5%	28.6%
合同企業説明会に参加した	3.2%	4.9%	2.8%	4.1%	3.9%	4.7%
個別の企業セミナーに予約した	29.0%	28.5%	24.0%	23.2%	38.0%	38.6%
個別の企業セミナーに参加した	26.3%	28.2%	23.6%	23.5%	37.5%	37.8%
企業からエントリーシートを取り寄せた	14.8%	15.4%	14.5%	12.7%	20.1%	18.7%
企業にエントリーシートを提出した	25.6%	24.6%	21.1%	18.2%	36.0%	31.2%
OB・OGやリクレーターと会った	9.0%	7.0%	5.3%	5.1%	12.2%	12.3%
人事担当者と会った	29.2%	28.6%	25.2%	21.7%	40.4%	37.2%
1次面接を受けた	40.1%	36.3%	27.6%	25.3%	59.5%	47.7%
最終面接を受けた	20.0%	18.0%	16.0%	12.5%	28.0%	24.1%
内々定を受けた	15.6%	13.0%	13.2%	6.8%	17.2%	16.8%
上記のいずれも行っていない	22.0%	23.0%	35.6%	39.1%	8.8%	11.8%
内定先を決めて就職活動を終了した	20.7%	25.6%	36.1%	38.7%	9.6%	15.0%
進学・留学等が決まり就職活動を中止した	2.2%	2.3%	2.7%	3.2%	1.7%	2.0%

■2: エントリー状況、セミナー参加やエントリーシート提出状況

5月に企業にエントリーした割合は、前年同月比で前半2.1pt増の23.8%、後半3.4pt増の23.7%と、前年を僅かに上回った。一方、平均エントリー社数は全体で前年比0.2社減少しており、特に文系において前年割れが目立った。また、5月に選考を受けた社数は平均で2.1社と、前年同月比で0.6社増加した。5月は前年より選考を受けた割合、社数共に増加しており、選考が活発に行われていたようである。



※アンケートの回答者全体を母数として集計

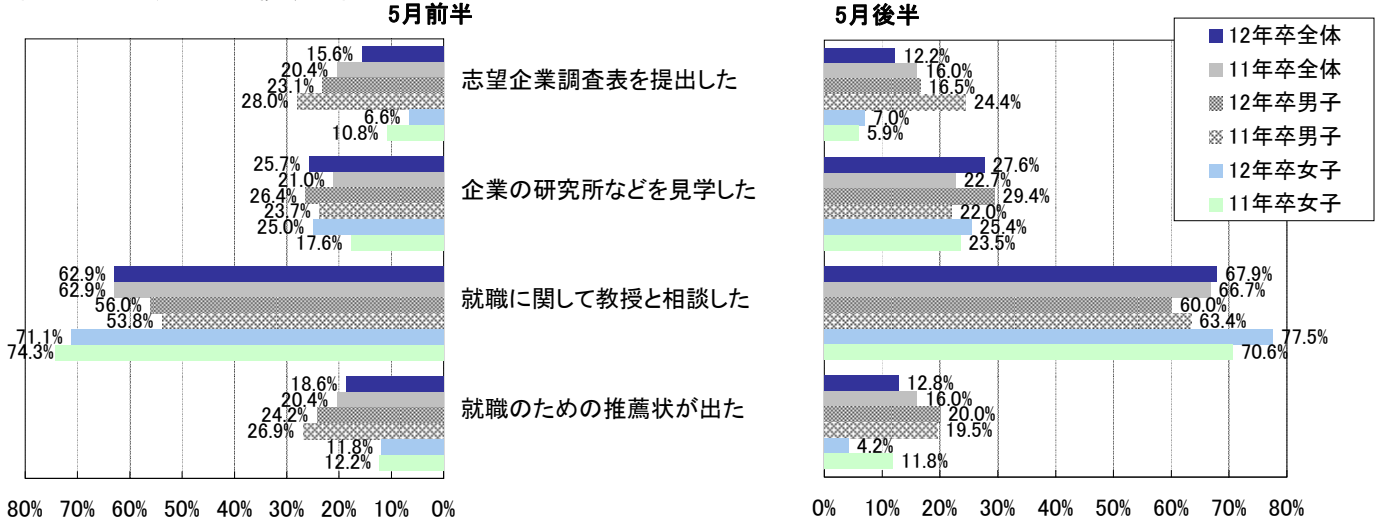


※アンケートの回答者全体を母数として集計

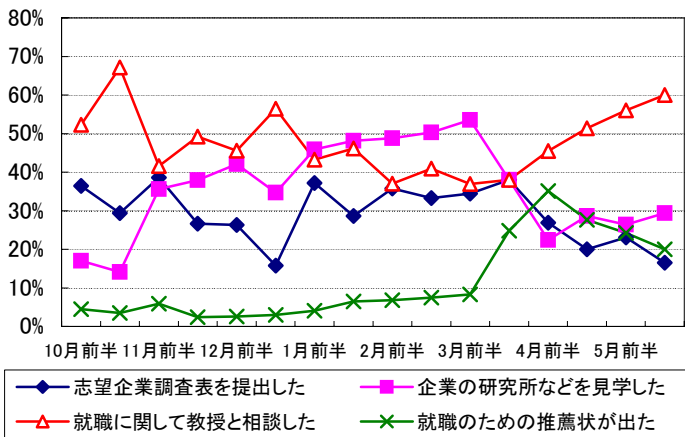
■3:【理系】5月の活動状況

理系学生の活動は、「企業の研究所などを見学した」割合が5月になり前年比で増加した。前半4.7pt増の25.7%、後半4.9pt増の27.6%と、いずれも5pt近く増加している。この時期、個別企業セミナーの一環として研究所見学を行っていたり、また内定者フォローを目的とした研究所見学を行っている企業が増加しているためと思われる。また、理系女子については5月も7割以上の学生が就職に関して教授と相談しており、5月後半においてその割合は77.5%に及んだ。

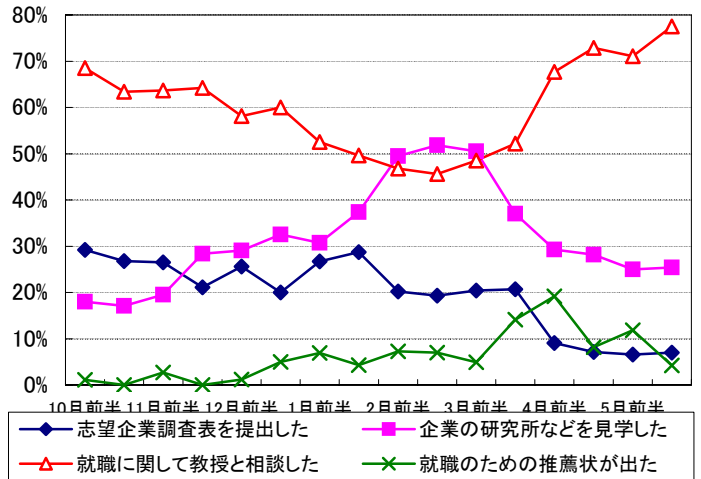
理系学生の活動状況（複数回答）



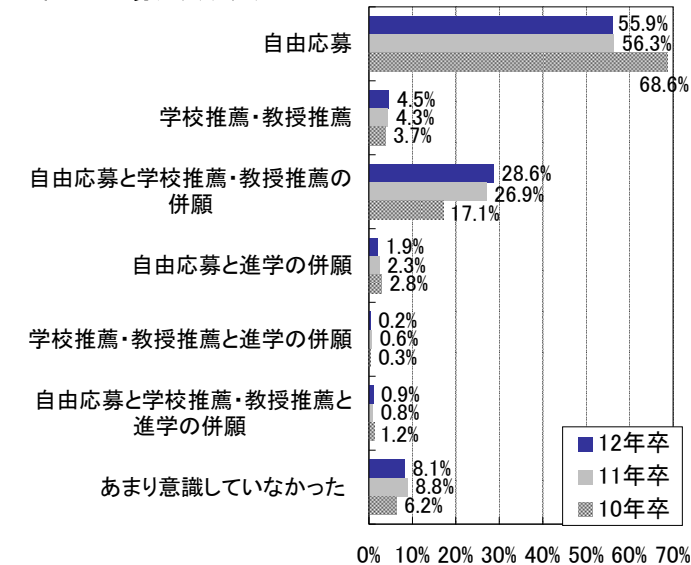
理系男子の活動状況(10月～5月)



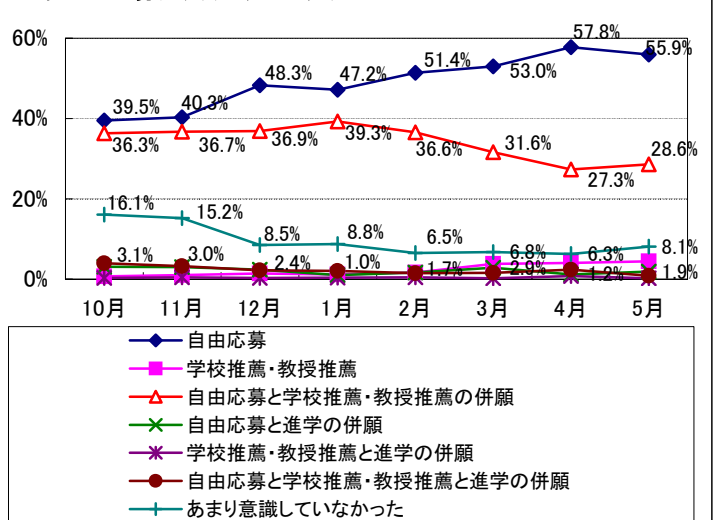
理系女子の活動状況(10月～5月)



企業への応募方法(5月)



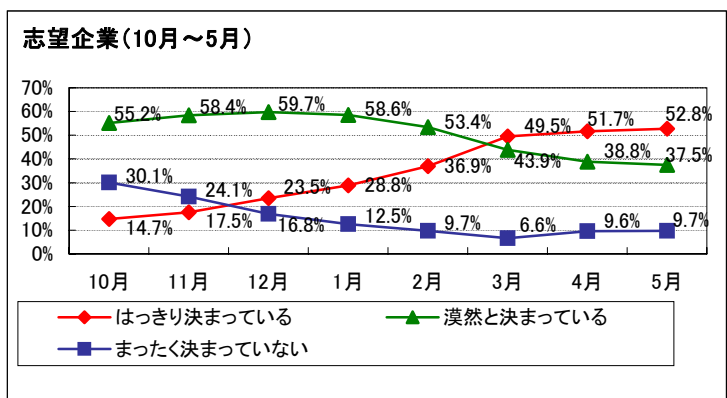
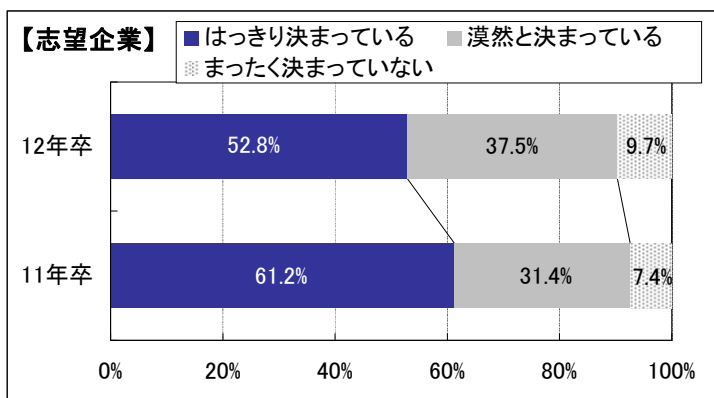
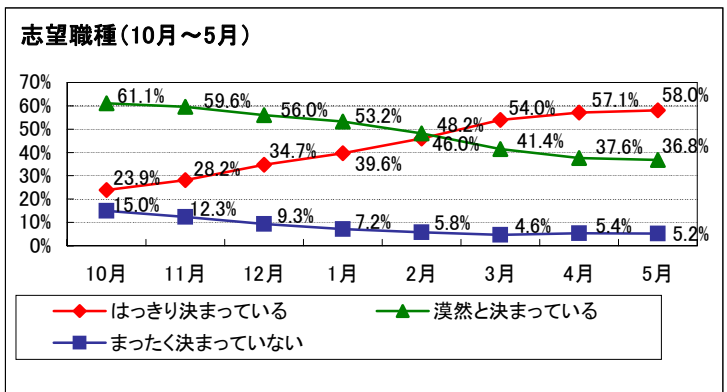
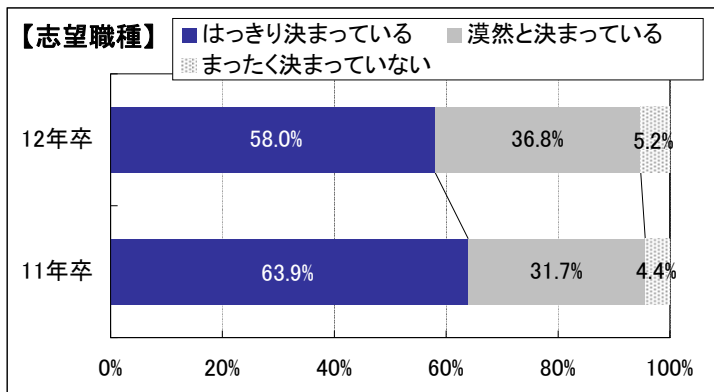
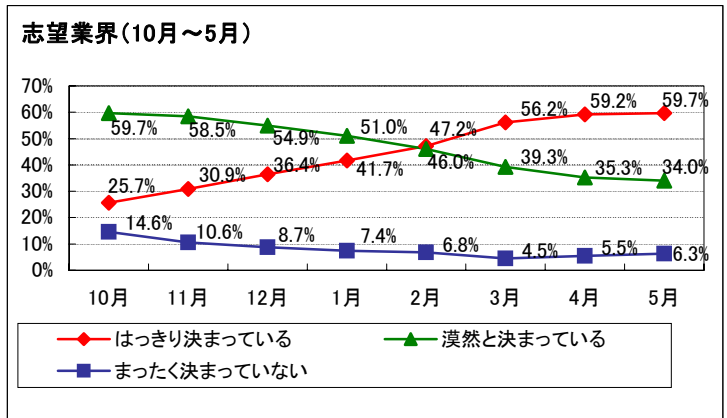
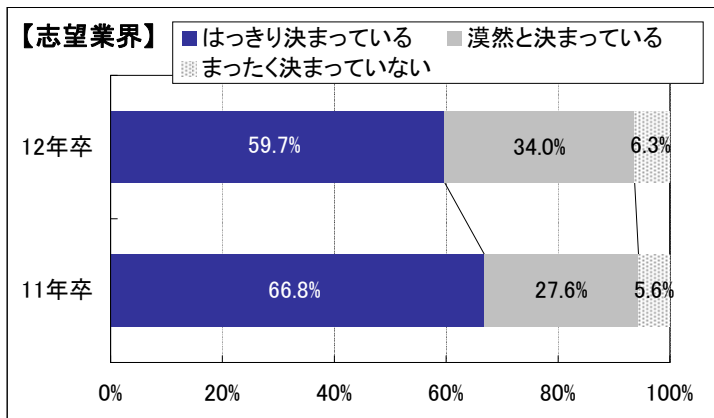
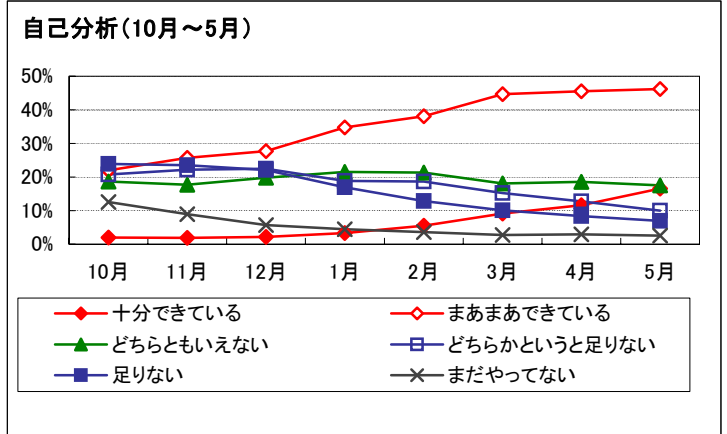
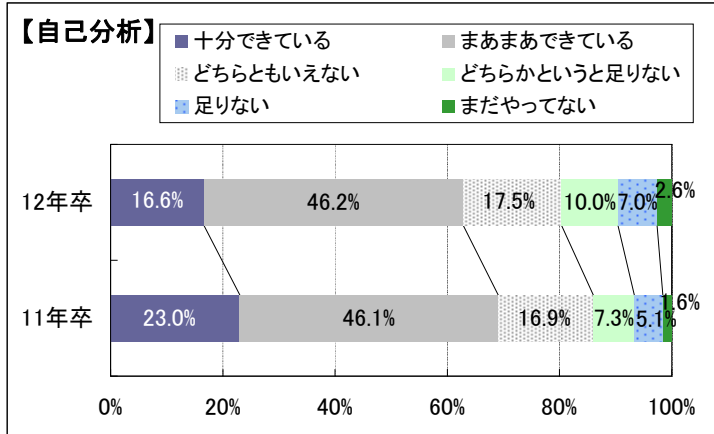
企業への応募方法(10月～5月)



■4: 自己分析・業界研究・仕事(職種)研究・企業研究について

自己分析が「十分できている」+「まあまあできている」と回答した割合は前年比6.3pt減の62.8%となった。10月からの時系列で見ると順調に進んでいるようであるが、前年比ではやはり遅れが目立つ。この傾向は業界・職種・企業の絞り込み状況においても見られる。志望業界が「はっきり決まっている」と回答した割合は前年比7.1pt減の59.7%、志望職種では5.9pt減の58.0%、志望企業では8.4pt減の52.8%と、前年から大きく後退した。

自己分析の進捗状況、業界・職種・企業の絞り込み状況



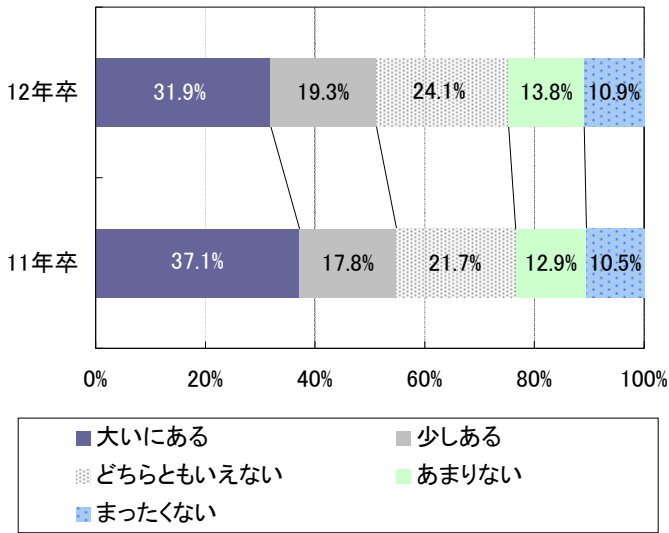
■5: 就職活動の感触・就職観

内定を取る自信は、4月から更に伸びて31.9%が「大いにある」と回答した。内定を獲得した割合が増加した影響と見られる。一方これを前年比で見ると、5.2pt減少している。志望している大手企業の選考がこれからなので「わからない」と回答する声もあり、選考後ろ倒しの影響がここでも見られた。

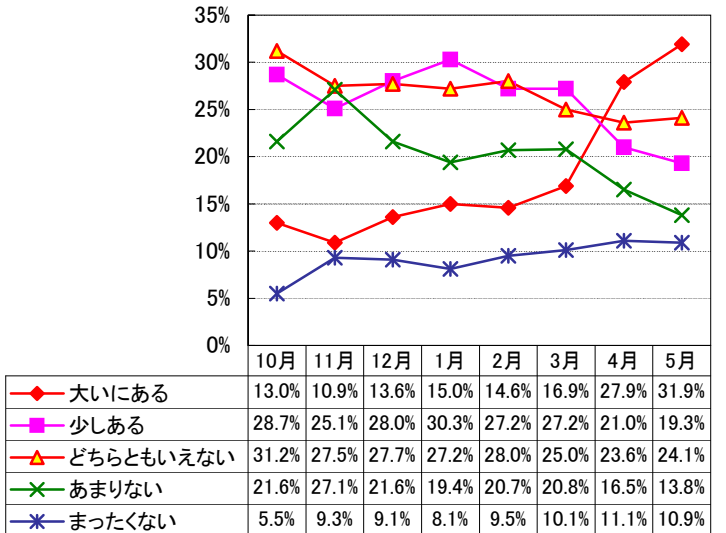
就職活動を始めた時点と現在での就職活動に対する感触について聞いたところ、「思ったよりも厳しい」+「思ったとおり厳しい」と回答した割合は4.6pt減の66.0%となったが、依然多くの学生が「厳しい」と感じているようだ。

厳しいと思う理由については「就職活動の長期化」と回答した割合が前年比で19.8pt増の58.3%と、今回も高い割合を示した。就職活動の長期化は、学業との両立や交通費等の金銭的な問題などにも影響を及ぼしていると見られ、「経済的に(交通費等がかかる)」は前年比2.1pt増の48.0%、「学業との両立」は6.9pt増の46.2%と、いずれも前年を上回った。

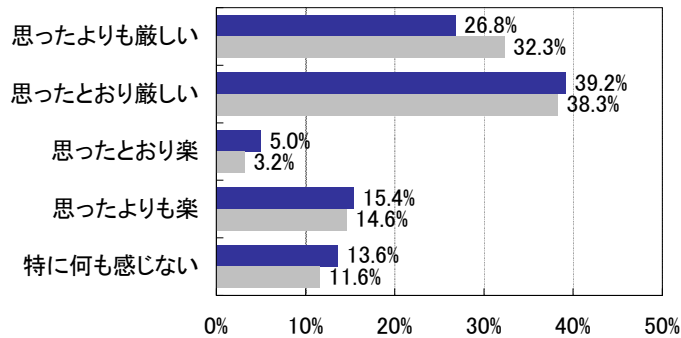
内定を取る自信



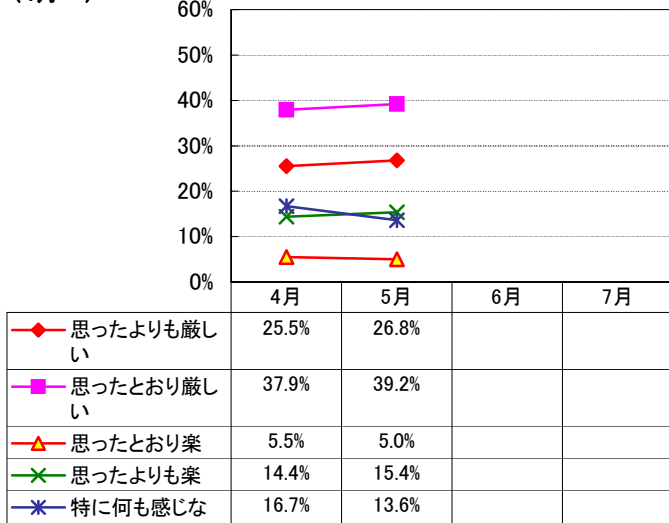
内定を取る自信(10月~5月)



就職活動を始めた時点と現在での活動に対する感触

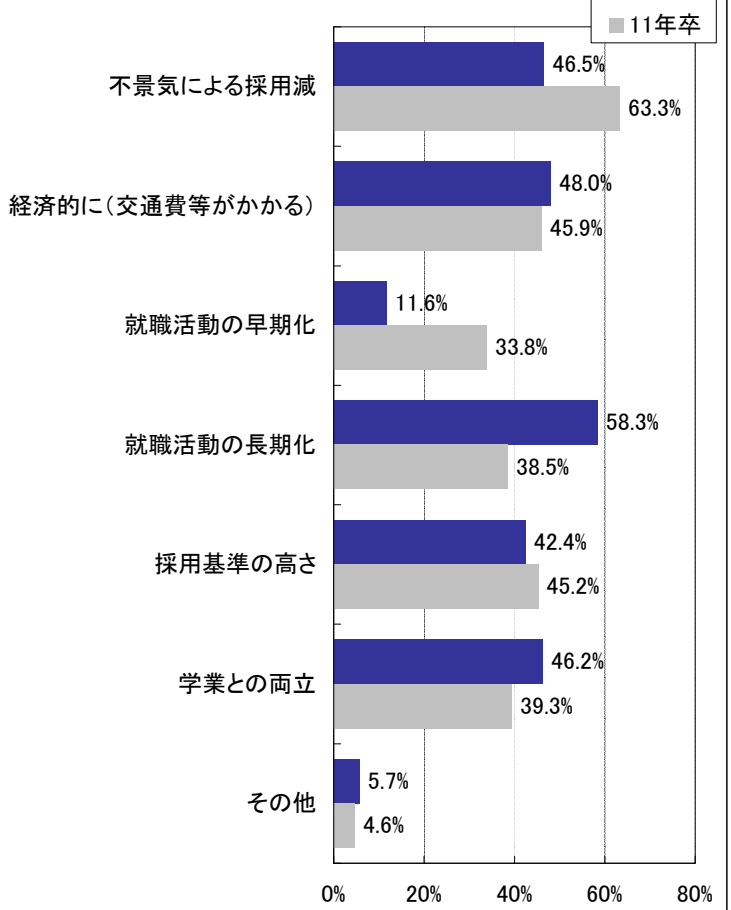


(4月~)



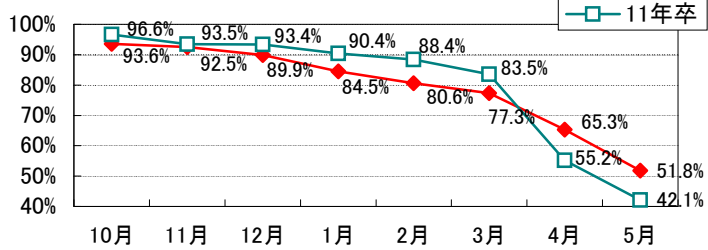
▼以下、「思ったよりも」+「思ったとおり」厳しい」と回答した方のみ

厳しいと思う理由(複数回答)

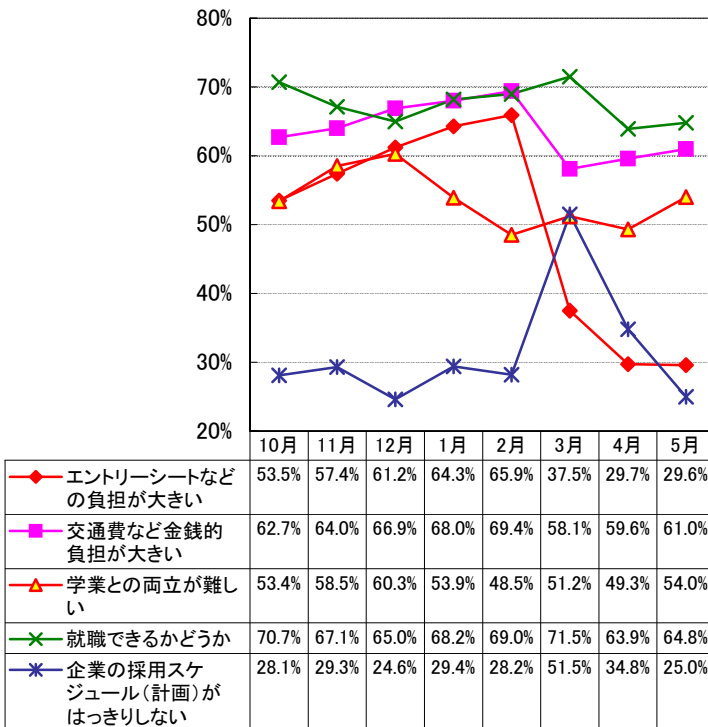


現時点での不安が「ある」と回答した割合は、前年比9.7pt増の51.8%と4月に続き前年を上回った。選考が佳境に入ると内定を獲得した友人が周囲に現れ始め、就職活動の明暗が分かれる時期となる。友人と自身の就職活動を比較し、本当に就職できるのか不安を抱き始める学生も多い。また前頁でも述べた通り、選考が長引けば学業との両立も難しくなり、教育実習や研究のために選考を辞退したという声も挙がっている。また地方学生には特に、あらゆる都市に赴いて選考を受けることは経済的にも時間的にも大きな負担となっている。この時期、学生の不安要素は一様ではないようである。

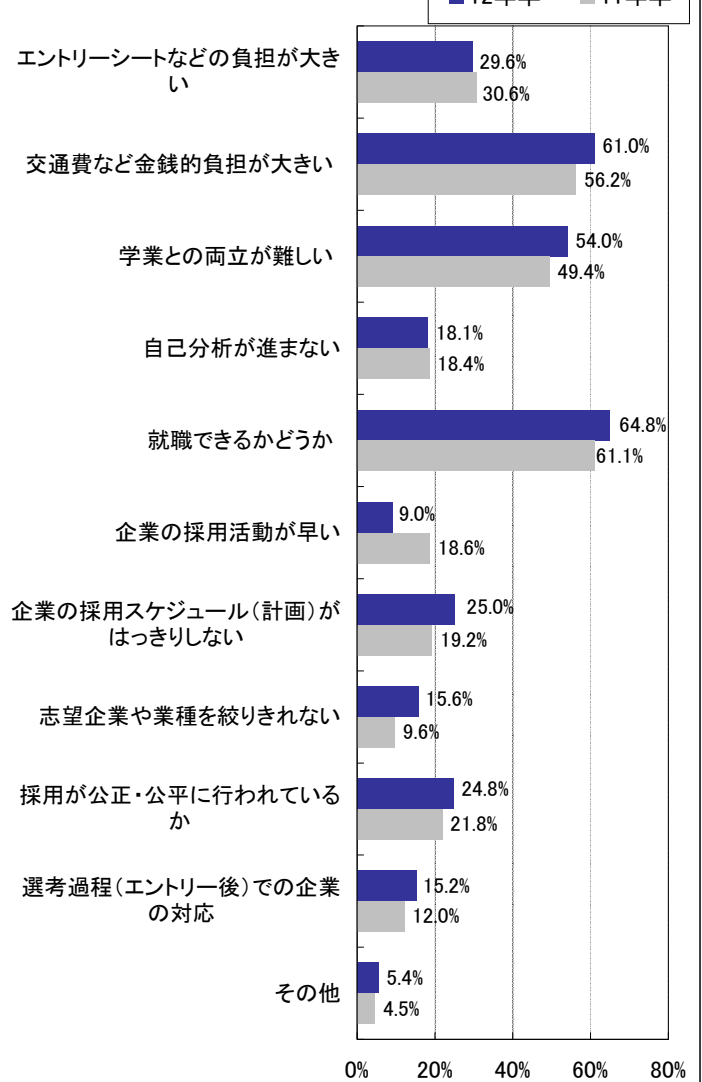
現時点での不安(「ある」と回答した割合)



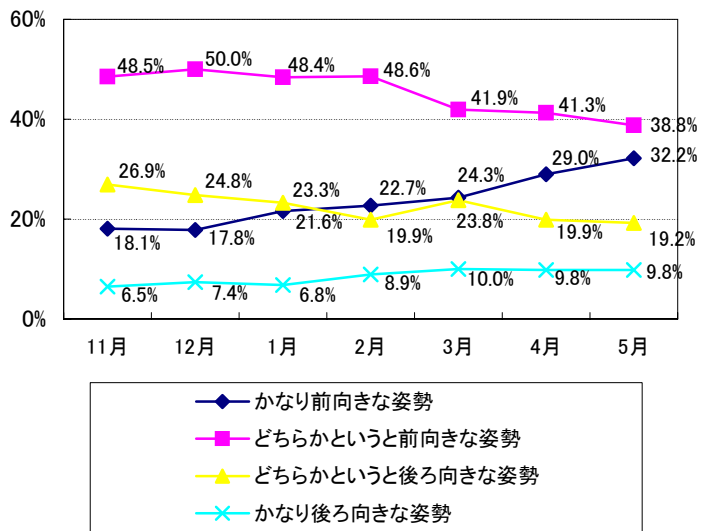
就職活動で不安に思う項目(上位5項目・10月~5月)



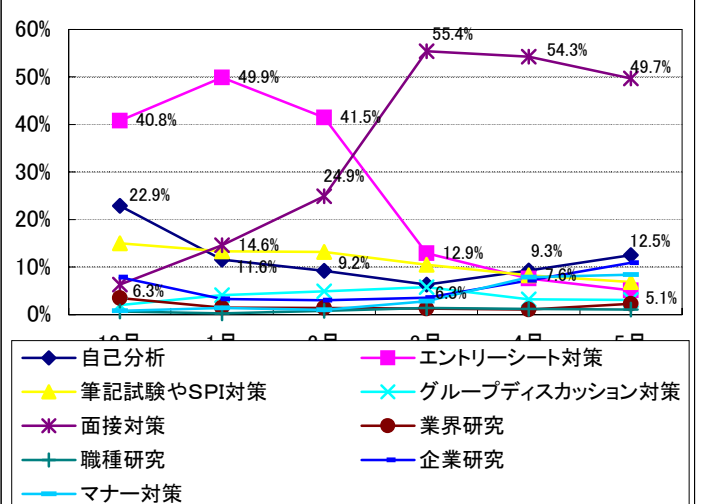
就職活動で不安に思う項目



就職活動するにあたり現在の心境は



この時期一番注力している(頭を悩ませている)就職活動の内容(複数回答)

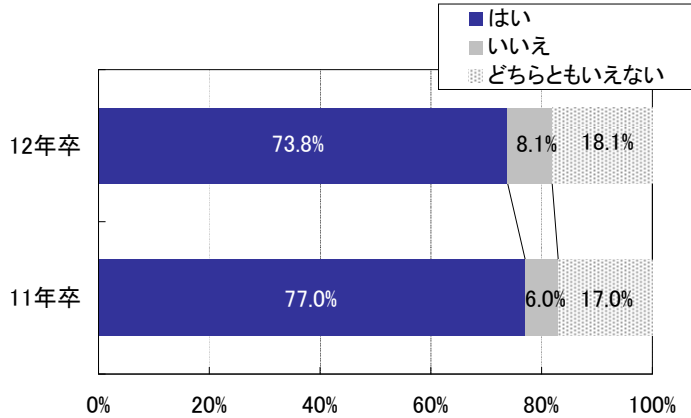




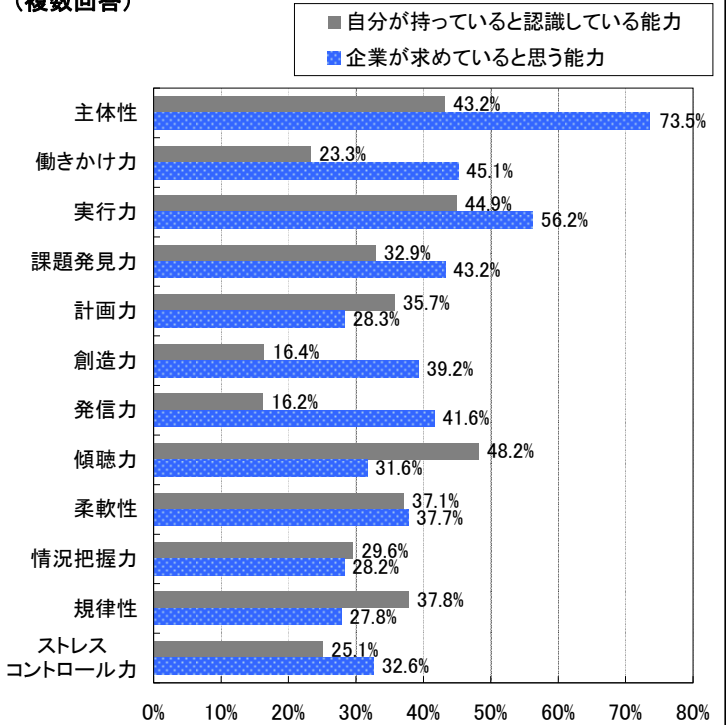
就職活動を成長の場と捉える学生は多い。「様々な人の価値観に触れ視野が広がった」「辛い体験を乗り越えてきた」「将来についてじっくり向き合った」このような声をよく耳にする。就職活動を通じて自分は成長できたと思っている割合は73.8%となり、7割以上が自身の経験値が上がったことを実感しているようだ。

自分が持っていると認識している能力、企業が求めていると思う能力について、経済産業省の「社会人基礎力」をもとに聞いてみた。自分が持っている能力については「傾聴力」が48.2%で最も高く、文理別では文系が55.2%と半数を超えた。また企業が求めていると思う能力については「主体性」が73.5%と群を抜き、文理共に高い割合を示した。では、どれだけかの学生が企業の求める能力に応えると考えているのか。能力が「大いにある」+「少しある」と回答した割合は52.1%と約半数が自身の能力を認めているが、前年比では4.5pt減少。やや前年より消極的に考える学生が増加しているようだ。

就職活動を通じて自分は成長できたと思うか

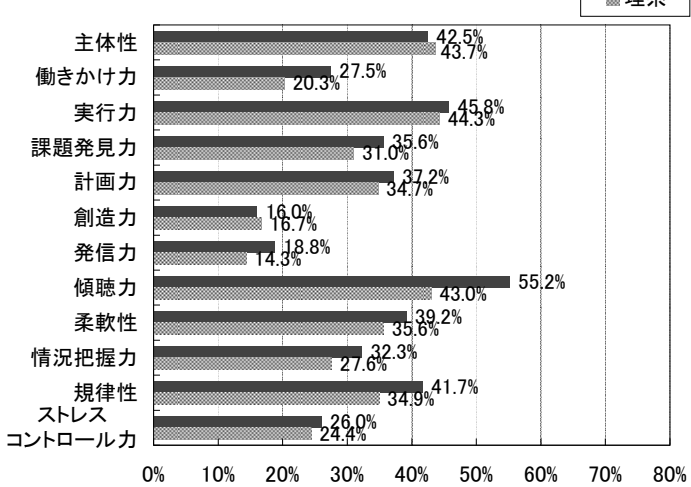


自分が持っていると認識している能力、企業が求めていると思う能力 (複数回答)

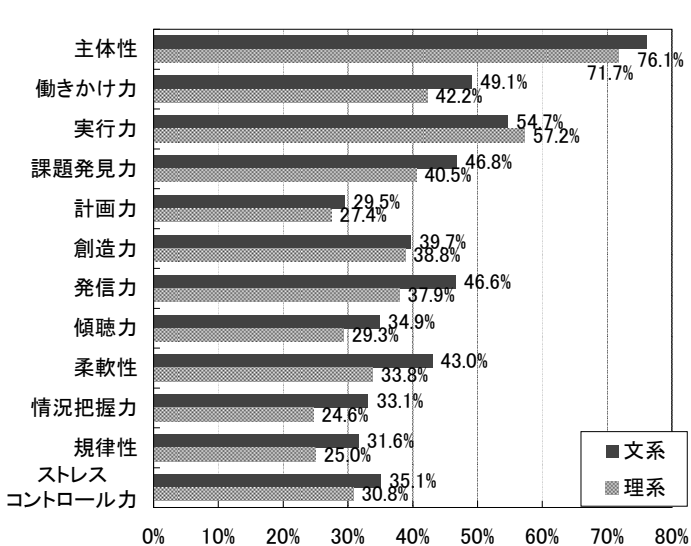


＜文理別＞

自分が持っていると認識している能力 (複数回答)



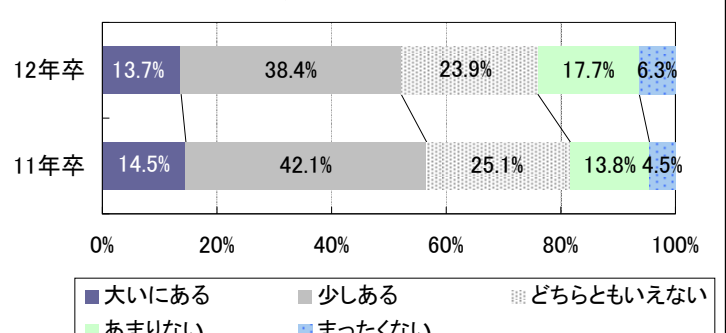
企業が求めていると思う能力 (複数回答)



◆経済産業省:「社会人基礎力」より12の要素

主体性	物事に進んで取り組む力
働きかけ力	他人に働きかけ巻き込む力
実行力	目的を設定し確実に行動する力
課題発見力	現状を分析し目的や課題を明らかにする力
計画力	課題の解決に向けたプロセスを明らかにし準備する力
創造力	新しい価値を生み出す力
発信力	自分の意見をわかりやすく伝える力
傾聴力	相手の意見を丁寧に聴く力
柔軟性	意見の違いや立場の違いを理解する力
状況把握力	自分と周囲の人々や物事との関係性を理解する力
規律性	社会のルールや人との約束を守る力
ストレスコントロール力	ストレスの発生源に対応する力

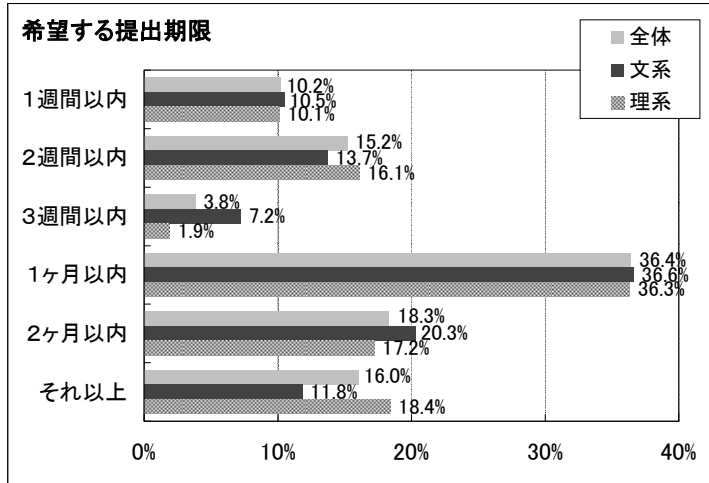
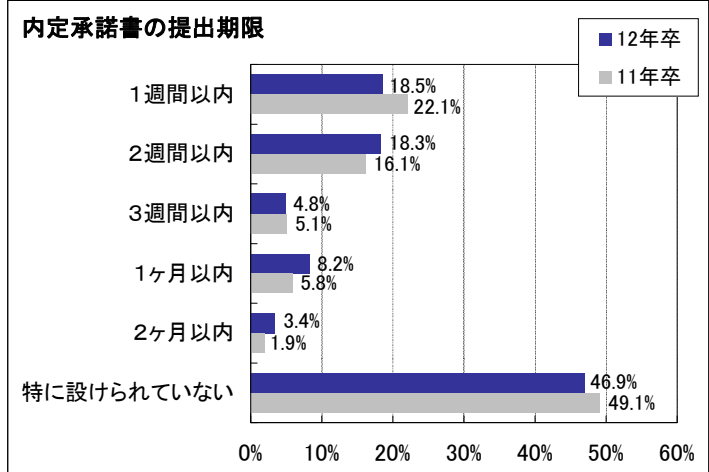
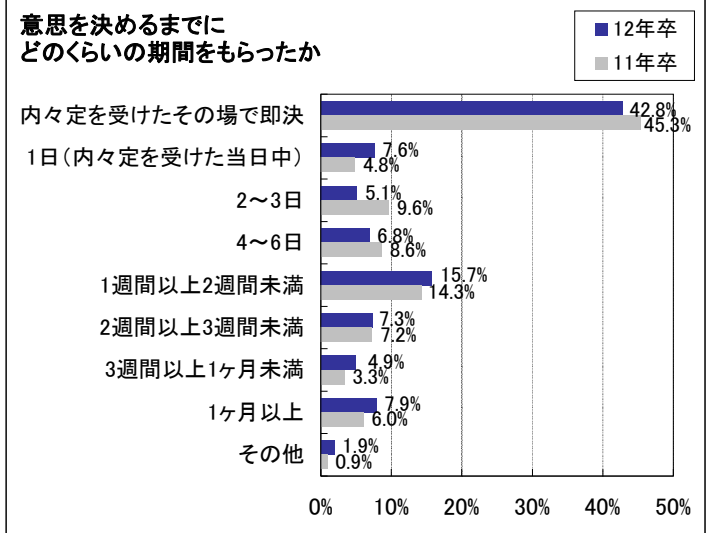
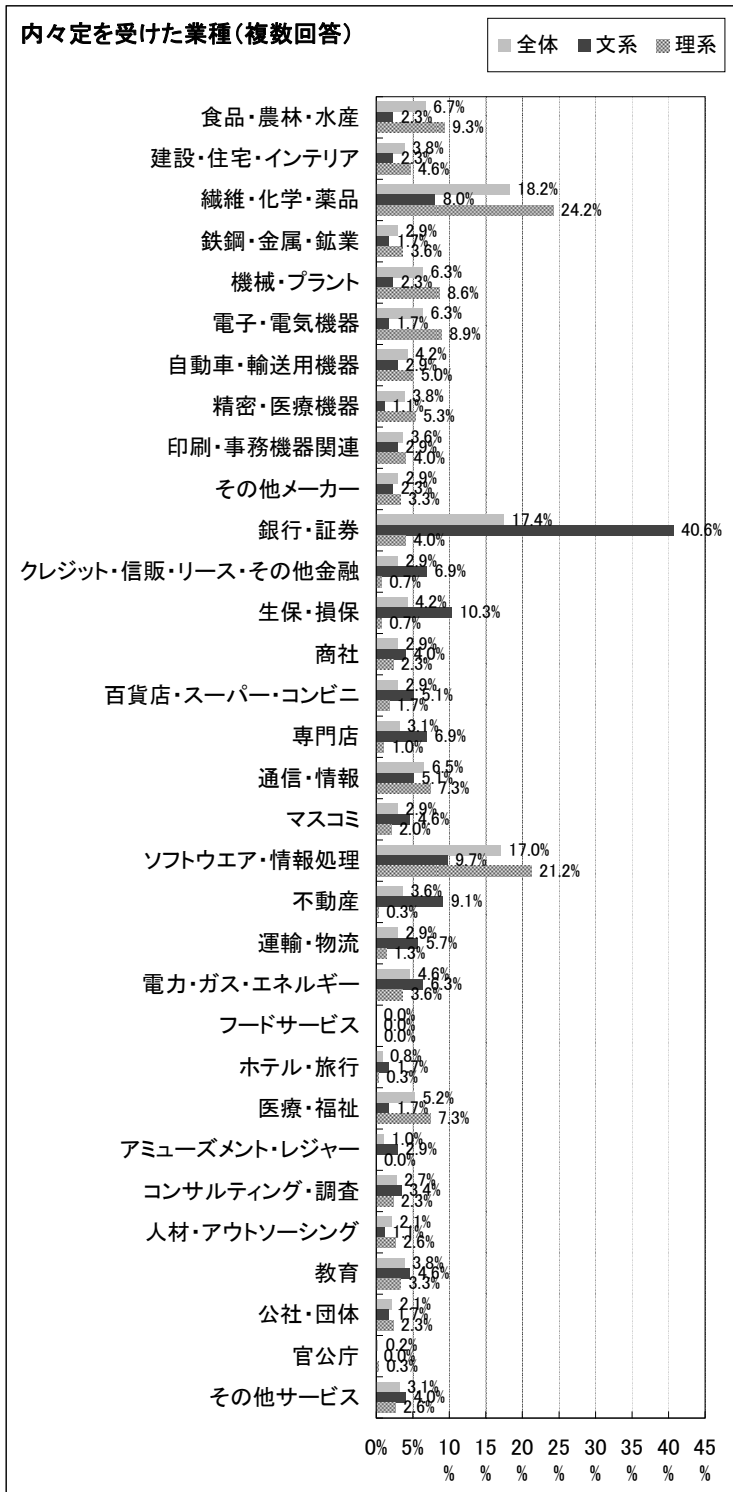
「企業が求めていると思う能力」に対して十分応えるだけの能力があるか



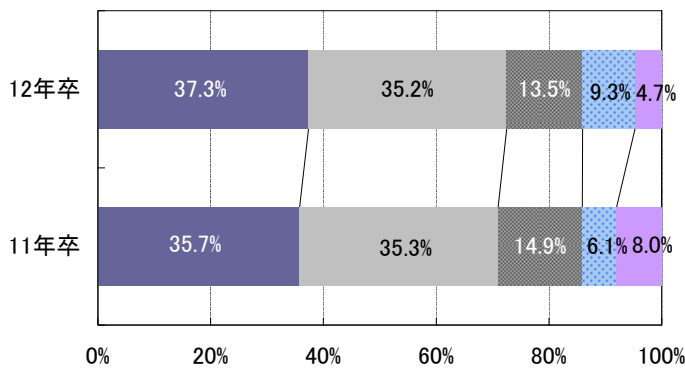
■6:これまでの就職活動と今後の活動について

ここでは、内々定を持っている学生を対象に、現在の内定保有状況と今後の取り組みについて聞いている。内々定を受けた業種については、文系学生を中心に「銀行・証券」が目立った。5月に入り金融大手が一斉に選考活動を再開した影響も大きい。また、理系学生で目立ったのは「繊維・化学・薬品」及び「ソフトウェア・情報処理」であった。内々定を受けてから意思を決めるまでにもらった期間については、「内々定を受けたその場で即決」が42.8%と最も高く、多くの企業が内々定を出したその場で意思確認を行っている。一方で、内定承諾書については提出期限を設けられていない場合が多く、学生側も1ヶ月程度かそれ以上の期間を希望する割合が高いようだ。今後どのようなアプローチを受けたら企業と接触してみようと思うか聞いたところ、「有名な企業や大手企業から」と回答した割合が最も高く37.3%であった。これを文理別で見ると、理系学生の方がより大手企業を重視する傾向にあり、文系学生においては「自分の志望業界の企業から」の割合が最も高く、40.8%となった。内々定先企業の主な発見ツールは、インターネット(就職情報サイト)が最も高く、前年比4.0pt増の70.4%となった。企業発見のツールとして依然高い評価を受けているようである。

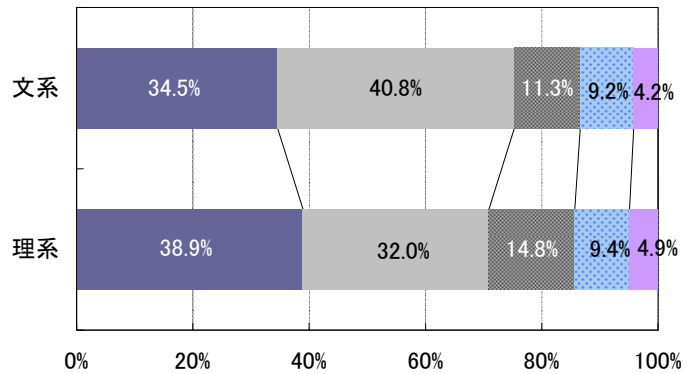
▼以下、「内々定を持っている学生」のみ回答



今後どのようなアプローチを受けたら企業と接触してみようと思うか

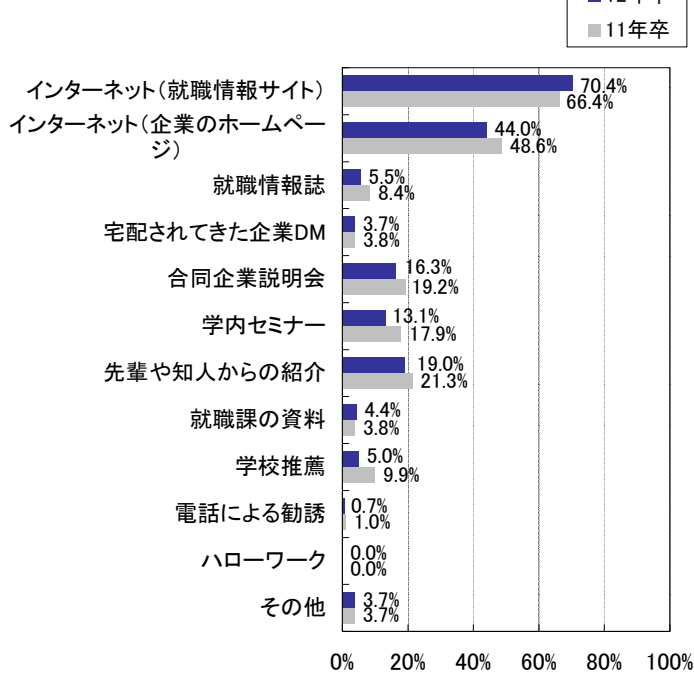


＜文理別＞

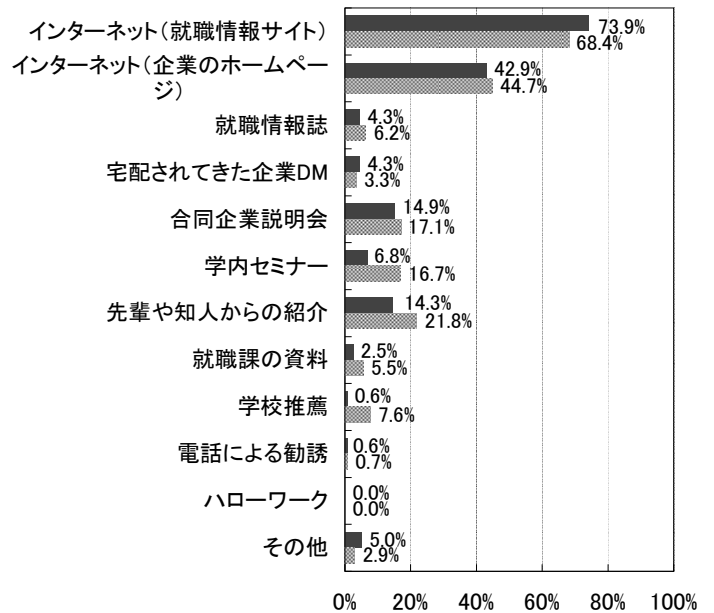


■有名な企業や大手企業から ■自分の志望業界の企業から ■自分の志望職種にあった企業から  
 ■自分の希望勤務地にある企業から ■その他

内々定先企業の主な発見ツール(方法) (複数回答)

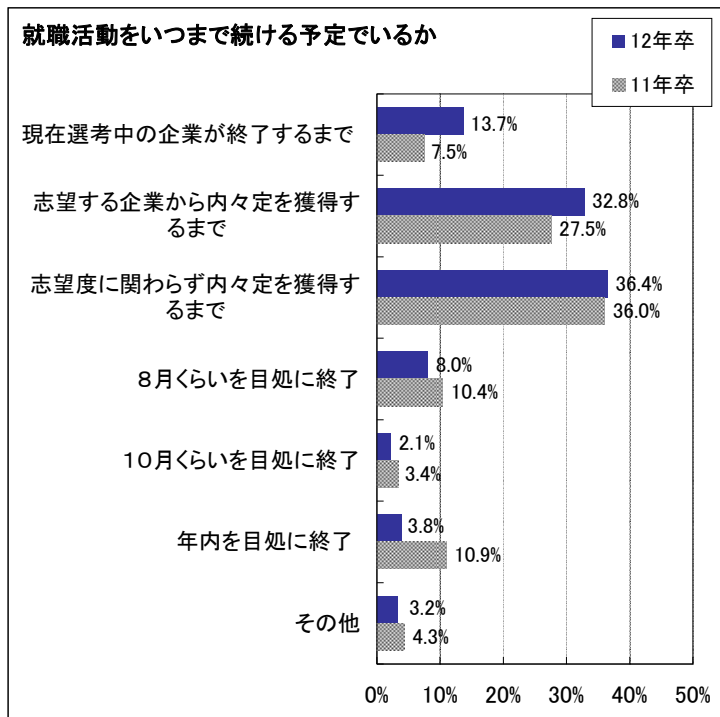
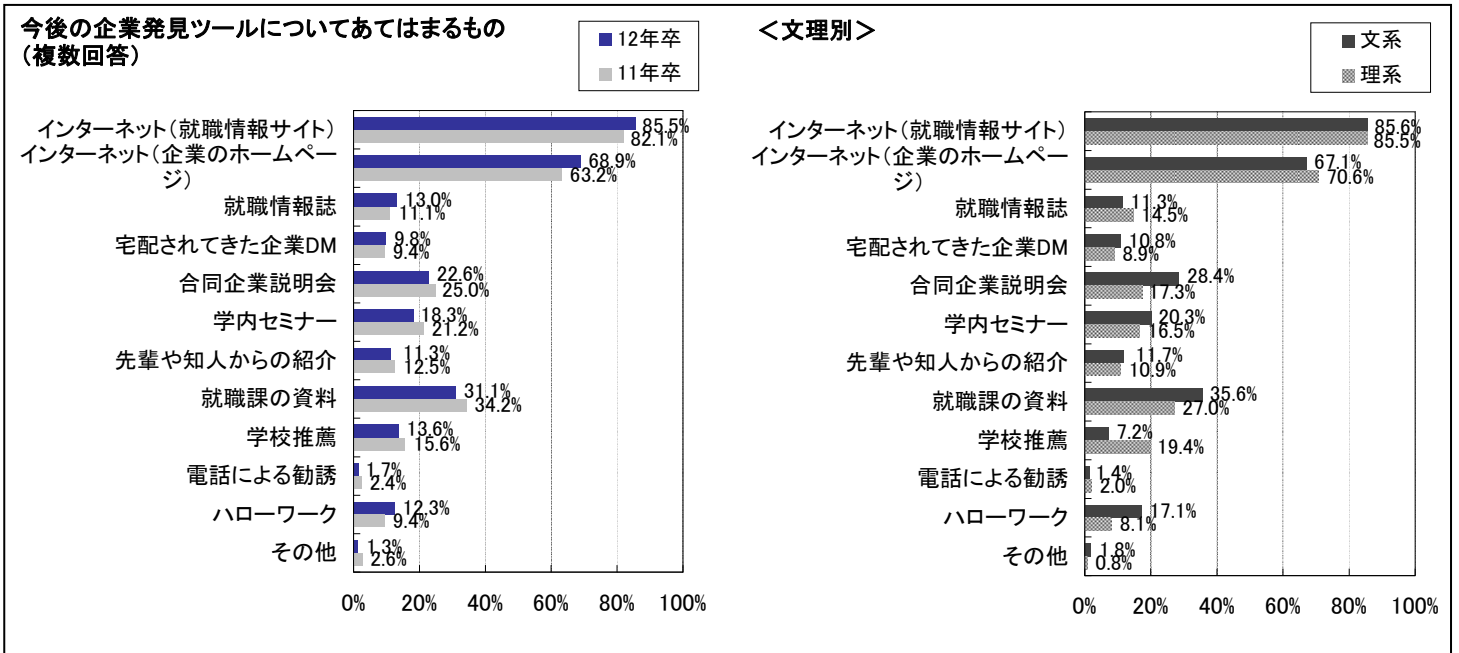


＜文理別＞



ここでは、内々定を持っていない学生を対象に今後の就職活動について聞いている。  
 今後の企業発見ツールについては、「インターネット(就職情報サイト)」を利用する割合が前年比3.4pt増の85.5%、次いで「インターネット(企業のホームページ)」が5.7pt増の68.9%といずれも高い割合を示した。  
 就職活動をいつまで続ける予定でいるかについては、「志望度に関わらず内々定を獲得するまで」が最も高く36.4%となった。一方、「志望する企業から内々定を獲得するまで」が32.8%、「現在選考中の企業が終了するまで」が13.7%となり、いずれも前年を上回った。  
 万が一就職が決まらなかった場合の進路として「卒業後も就職活動を続ける」と回答した割合は36.3%と高く、特に文系学生で顕著にその傾向が見られた。厚生労働省が3年以内の既卒者は新卒卒で応募受付するよう経済団体に要請した影響もあるだろう。前年であれば就職留年や進学で大学に残っていた学生が、今回からは卒業後も継続して活動を行う可能性がある。既卒者への柔軟な対応は今後更に求められることになるだろう。

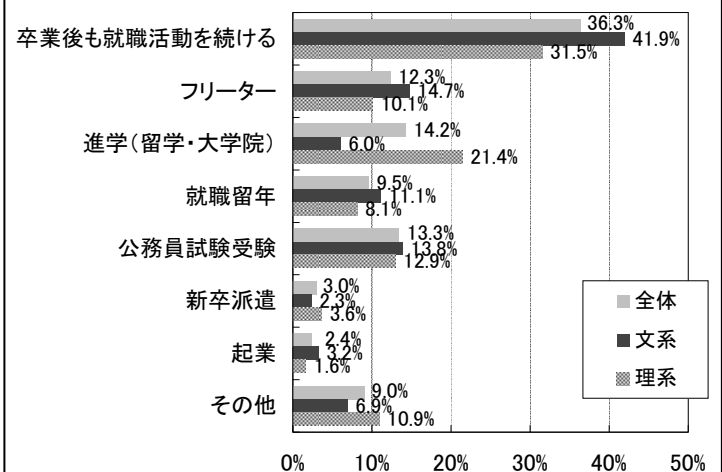
▼以下、「内々定を持っていない学生」のみ回答



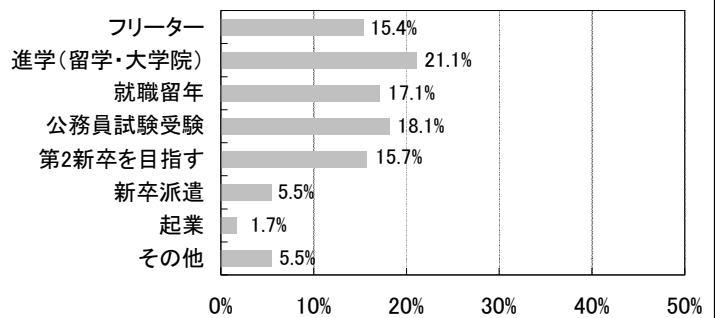
現在選考中の企業数

	全体	文系男子	理系男子	文系女子	理系女子
n	926	195	283	198	250
社数	1.8	2.4	1.5	1.9	1.5
11年卒n	1,056	217	334	241	264
11年卒社数	1.1	1.3	0.9	1.5	1.0

万が一就職が決まらなかった場合の進路



【参考】11年卒

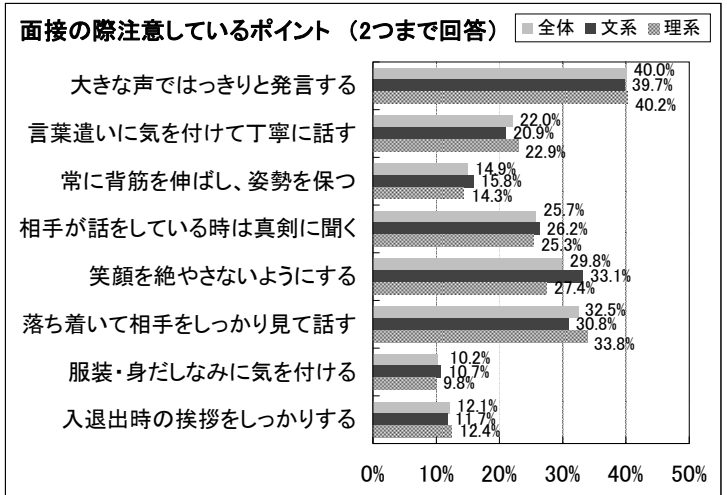
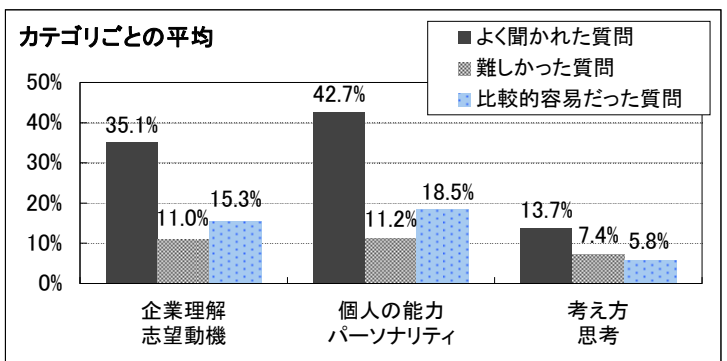
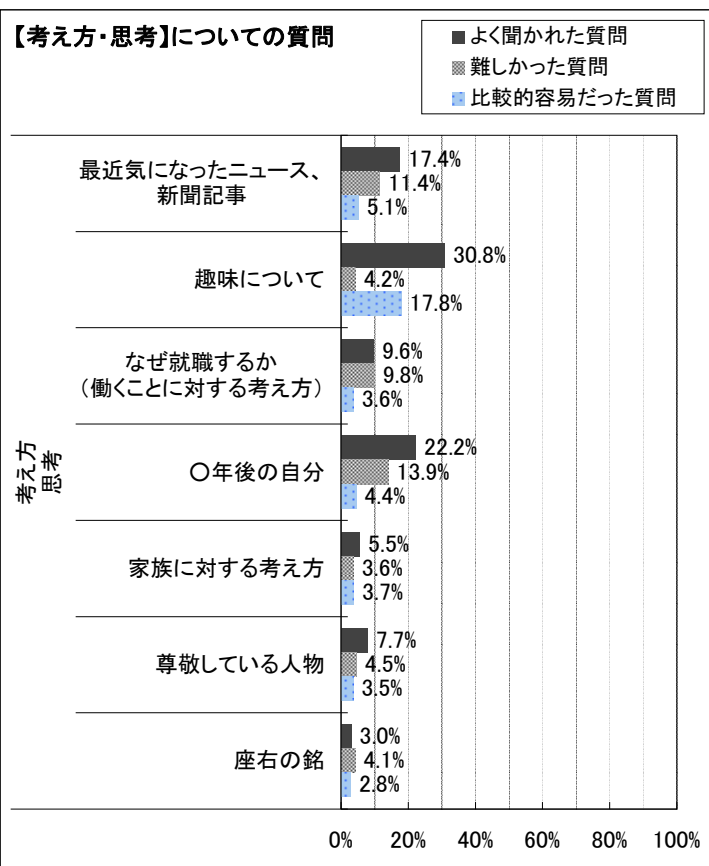
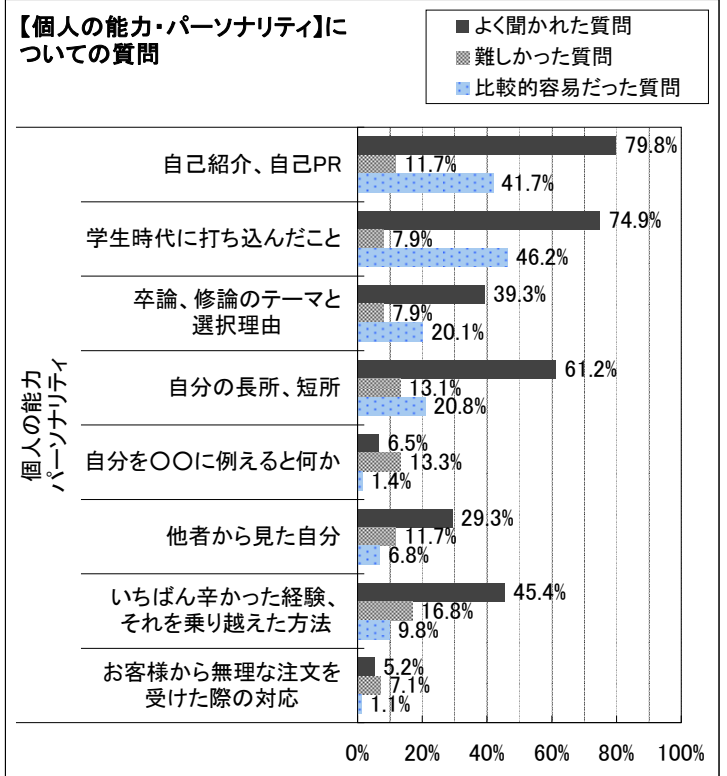
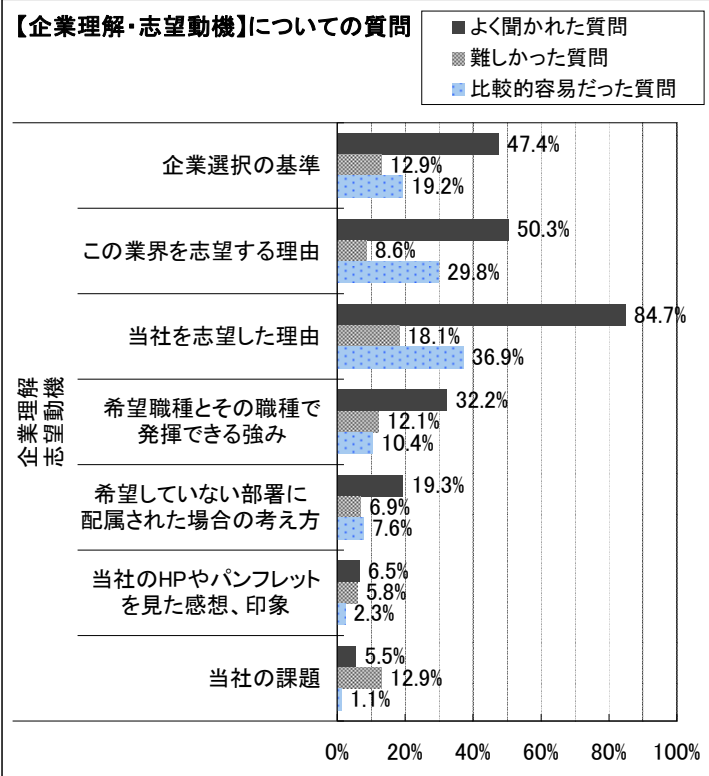


■7:面接について

【ご注意】この調査は、「面接でよく聞かれた質問」、「回答が難しかった質問」、及び「回答が比較的容易だった質問」について選択肢を設け、その結果を「企業理解・志望動機」、「個人の能力・パーソナリティ」、「考え方・思考」という、それぞれのカテゴリの内容が比較的判断しやすいと思われるものに分類し表示している。

面接でよく聞かれた質問については、「当社を志望した理由」「自己紹介、自己PR」「学生時代に打ち込んだこと」「自分の長所、短所」などが上位を占めた。3つのカテゴリで見ると、「個人の能力・パーソナリティ」についての質問が多く、選考基準として最も重視されていると推察される。

回答が難しかった質問は、比較的容易だった質問に比べ全体的に割合が低い。想定できる質問は事前に準備、対策を練っていると見られる。その中で、難しかった質問として最も高い割合を示したのは「当社を志望した理由」の18.1%となった。志望する企業の面接では容易に回答できても、志望度の低い企業の場合はそうはいかない。そのような面で、「当社を志望した理由」を聞くことが最も学生の意欲を判断しやすく、よく質問されているのだろう。



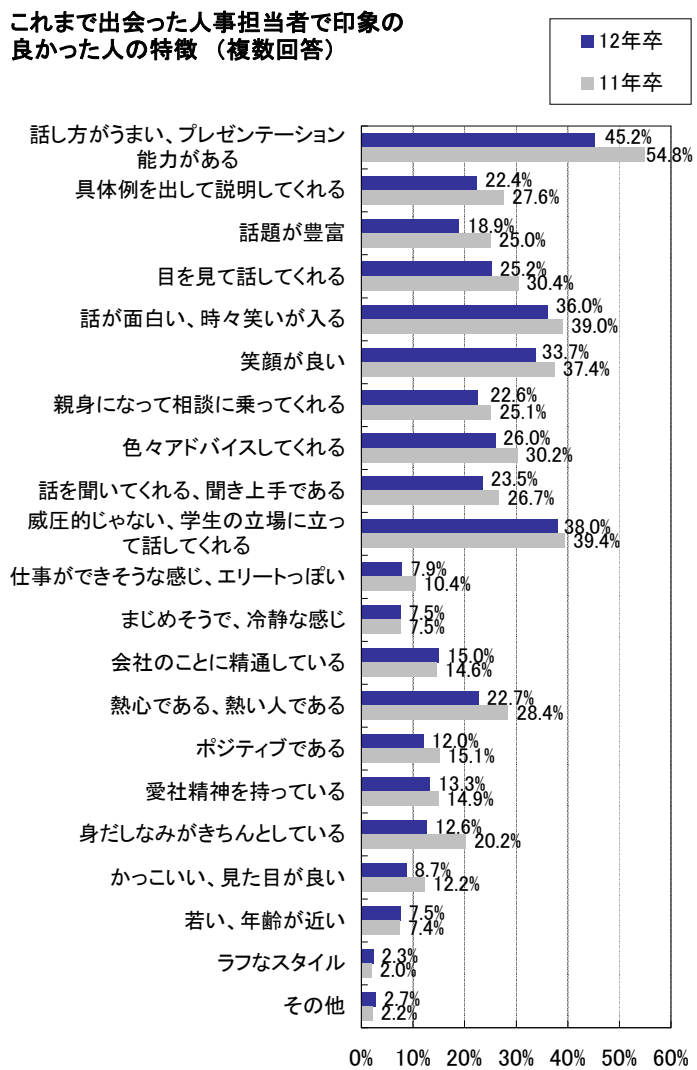
■8:人事担当者について

これまで出会った人事担当者で印象の良かった人の特徴は、前年と同様「話し方がうまい、プレゼンテーション能力がある」「威圧的じゃない、学生の立場に立って話してくれる」「話が面白い、時々笑いが入る」が上位に入った。

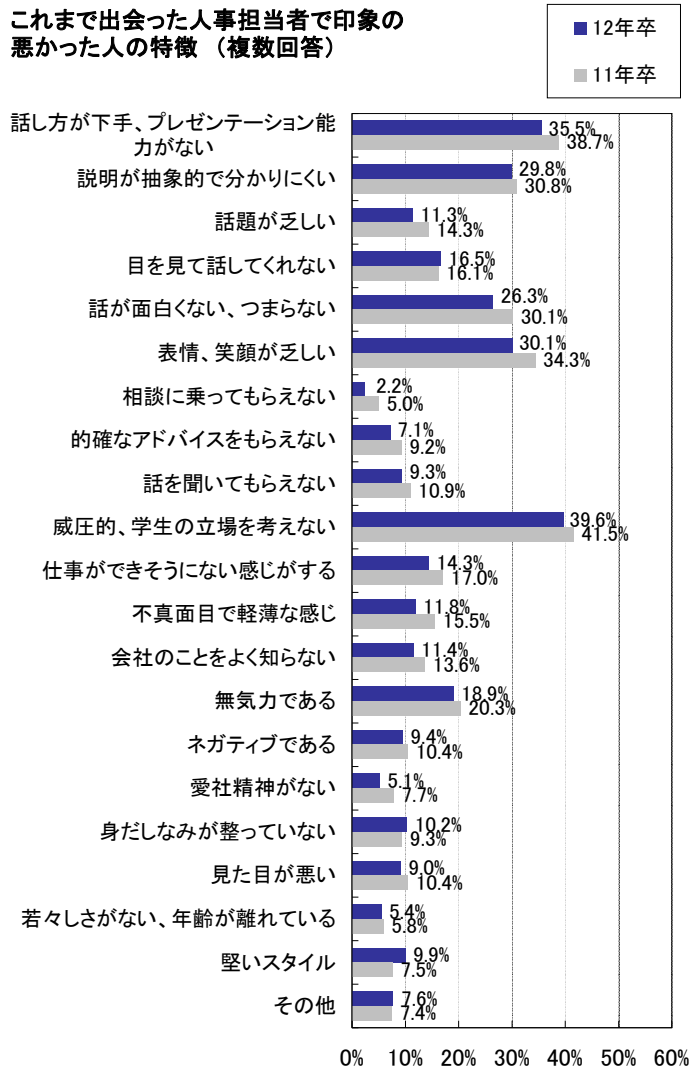
一方、印象の悪かった人の特徴は、「威圧的、学生の立場を考えない」「話し方が下手、プレゼンテーション能力がない」「表情、笑顔が乏しい」などが並び、これも前年と同じ順位となった。

人事担当者の印象によって選考に進むかどうかについて聞いたところ、印象が悪くて進む場合は前年比4.5pt減の40.2%、印象が悪くて進まない場合は前年比3.8pt減の36.9%となった。いずれも割合は前年比で減少しているが、4割前後の学生が人事担当者の印象に影響を受けていることから、人事担当者側も学生への配慮が必要であろう。特に長期化が見込まれる12年卒採用においては、直接顔を合わせる企業セミナーや選考のみならず、あらゆる場面で学生へのきめ細やかな対応が求められる。

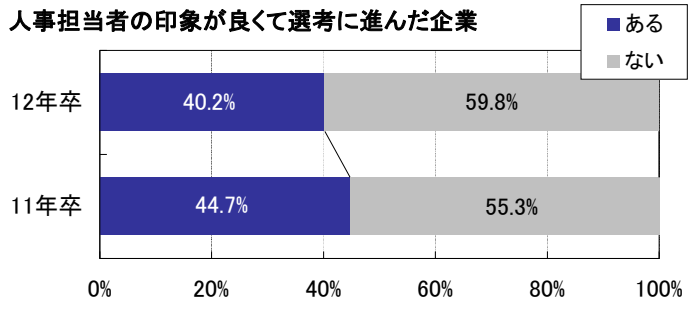
これまで出会った人事担当者で印象の良かった人の特徴（複数回答）



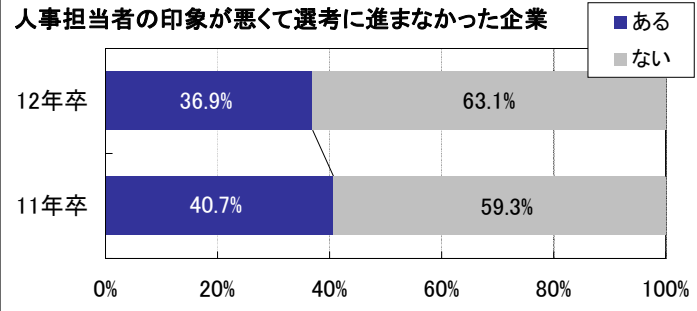
これまで出会った人事担当者で印象の悪かった人の特徴（複数回答）



人事担当者の印象が良くて選考に進んだ企業



人事担当者の印象が悪くて選考に進まなかった企業



▼以下、「ある」と回答した方のみ

選考に進んだ社数

	全体	文系男子	理系男子	文系女子	理系女子
平均社数	2.8	2.6	2.5	3.1	3.0
11年卒	3.0	3.8	2.3	3.3	3.0

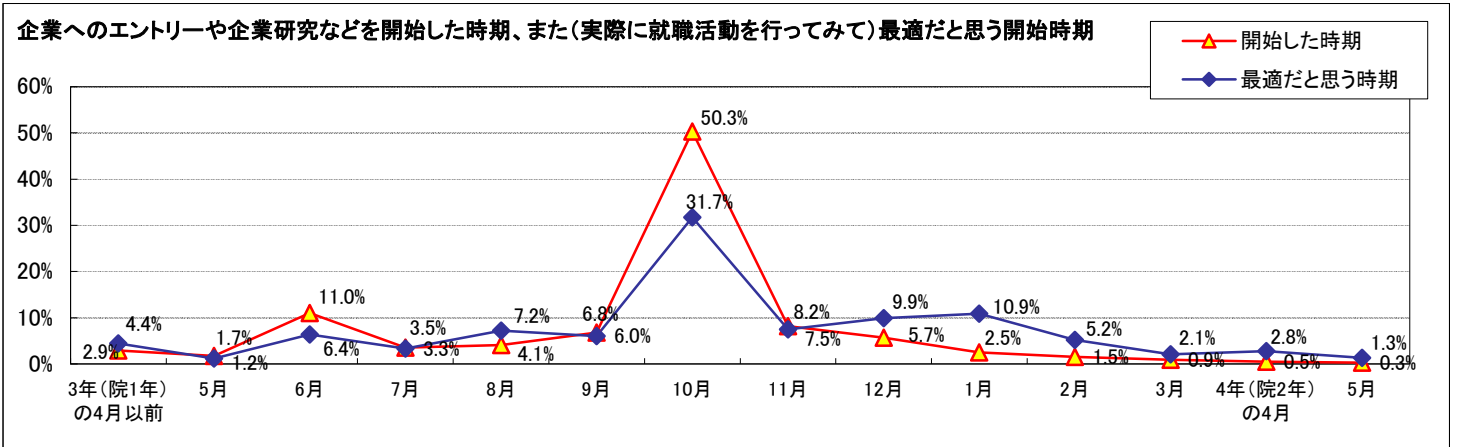
▼以下、「ない」と回答した方のみ

選考に進まなかった社数

	全体	文系男子	理系男子	文系女子	理系女子
平均社数	2.5	3.0	2.5	2.3	2.2
11年卒	2.8	3.5	2.4	3.0	2.3

■9: 就職活動の準備期間について

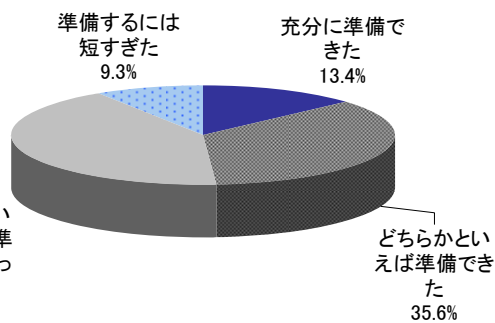
企業へのエントリーや企業研究などを開始した時期は、「3年(院1年)の10月」が半数を超え、50.3%であった。次に割合が高かったのは「3年(院1年)の6月」で11.0%。インターンシップの開始などに伴い活動を始めた学生が多かったようだ。また、実際に就職活動を行ってみて最適だと思う時期についても、「3年(院1年)の10月」が31.7%と最も高い割合であった。10月以前の数値は合計で6割を超え、就職活動をじっくり行いたいと考える学生が多数存在することが分かった。学生のコメントでは、就職活動の短期化による企業研究不足やミスマッチの発生に対する危機感、また短期集中による負担の増大など、懸念の声が多数挙がった。だが、この1年の新卒採用スケジュール等に関する各種報道に触れて学生の意識にも変化があり、学業との両立や学生生活の充実、長期化の回避などを鑑み、最適だと思う時期は全体的に実際の開始時期に比べやや後ろにシフトした。



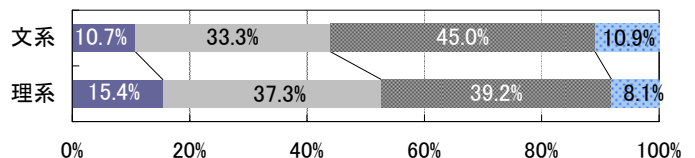
<学生のコメント>～13年卒から広報活動開始が12月になることに対してどう思うか～

- ◆良いと思う。大学3年生のうちは、出来るだけ学業に専念し、単位をとることと、他にアルバイトでもインターンシップでも旅行でも趣味でも、視野を広げるとか経験を増やすことを、色々やっておいた方が自分のために良いと思う。(私立・文系女子)
- ◆早期化している就職活動を見直すという観点では良い傾向だと思う。現状はあまりにも時期が早過ぎると思うため、もっと遅い時期に見直した方が良いと思う。(私立・文系男子)
- ◆適切な時期だと思います。これまでは早すぎた。本番であるはずの4・5月にばてる。(私立・理系男子)
- ◆どうなるのかは予想がつかないが、12月までに出来ること(筆記試験対策など)もあると思うので、早めの準備で4月からが変わってくると思う。(私立・理系女子)
- ◆学業に専念でき、良いと思う。ただ意識の高い学生と高くない学生/地方・都市部に住む学生で差異が生まれる可能性も高いのでは。(私立・文系女子)
- ◆学業に余裕が持てるようになる。その反面、準備期間が短くなり、様々な業界を見る時間や、企業を巡る時間が取れなくなりそう。特に、企業セミナーの期間が短くなる。(国公立・文系男子)
- ◆本質問で初めて知りました。とても驚いています。私のような修士の学生にとっては、むしろ長い期間余裕を持ちながら就職活動と研究を両立できる、今までの早い時期設定がよかったと思います。(国公立・理系男子)
- ◆企業を選ぶ幅が狭くなり、名前をよく聞かような企業へのエントリーがこれまで以上に集中するのではないかと思います。さらに、エントリーできる企業数も限られると思うので、持ち駒が無くなったときにはエントリーできる企業がゼロになっている可能性も考えられる。(国公立・理系女子)
- ◆個人的には選考の開始時期が遅くなると卒業論文作成に支障が出る恐れもあるので、今のままでいいと思う。ただ、今後は個人で就職対策を行うのではなく、大学や就職支援サイトの手助けがより必要になってくると思う。個人で取り組むとなると、必ず個人差が付いてきて、内定をもらえない人ともれない人というバランスが悪くなると思う。(国公立・文系女子)
- ◆選考の時期が学業が始まる4月になるぐらいなら、長期休暇中12月～3月のほうがマシ。早期化が問題になっているのは就活が授業や研究の支障になっているためだということを考えれば、逆行していると思う。情報の掲載についても早い方がいい。企業情報が十分でない事が学生と企業のミスマッチを引き起こすことを考え、早くから情報は開示しておくべき。それを利用するかは利用者の判断でよい。(国公立・文系男子)

エントリーや企業研究などを開始してから具体的な選考を受けるまでの期間で、就職活動の準備は行えたか



<文理別>

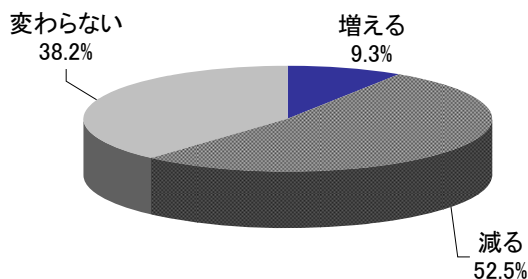


では、就職活動の準備期間が短くなった場合、学生は何を優先するのか。優先する項目上位3つを挙げてもらった。その結果、文理男女全てのカテゴリにおいて「自己分析」が1位となった。全体では2番目が「エントリーシート対策」、そして3番目が「企業研究」である。文系男子においては、「面接対策」が3番目となっている。就職活動が短期化された際、自己分析や選考の対策などを優先し、十分な業界研究や企業研究を行わずに選考に挑む学生が増えることが懸念される。またその際、過半数の学生が企業へエントリーする社数は「減る」と考えている。短期化された際企業へエントリーする基準は、63.2%が「志望する業界の企業」と回答したが、そもそも業界研究が十分に行われないのであれば、ミスマッチが起こる可能性があるだろう。

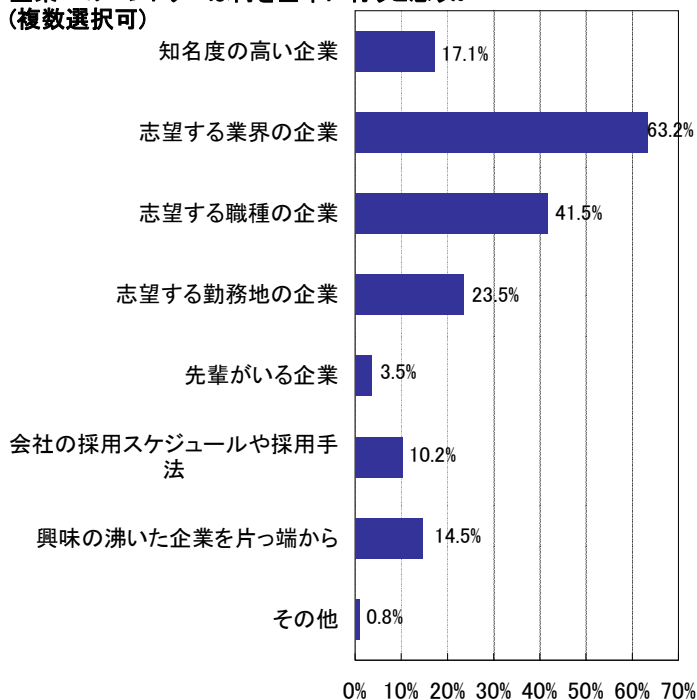
就職活動の準備期間が短くなった場合に優先する項目 【単位:位】  
 ※最も優先するものから順に1位=3点、2位=2点、3位=1点として総合ポイントを算出

	全体	文系男子	理系男子	文系女子	理系女子
自己分析	1	1	1	1	1
エントリーシート対策	2	2	2	3	2
筆記試験やSPI対策	5	5	6	5	5
グループディスカッション対策	9	8	9	9	8
面接対策	4	3	4	4	4
マナー対策	8	9	8	8	9
業界研究	6	6	5	6	6
仕事(職種)研究	7	7	7	7	7
企業研究	3	4	3	2	3
その他	10	10	10	10	10

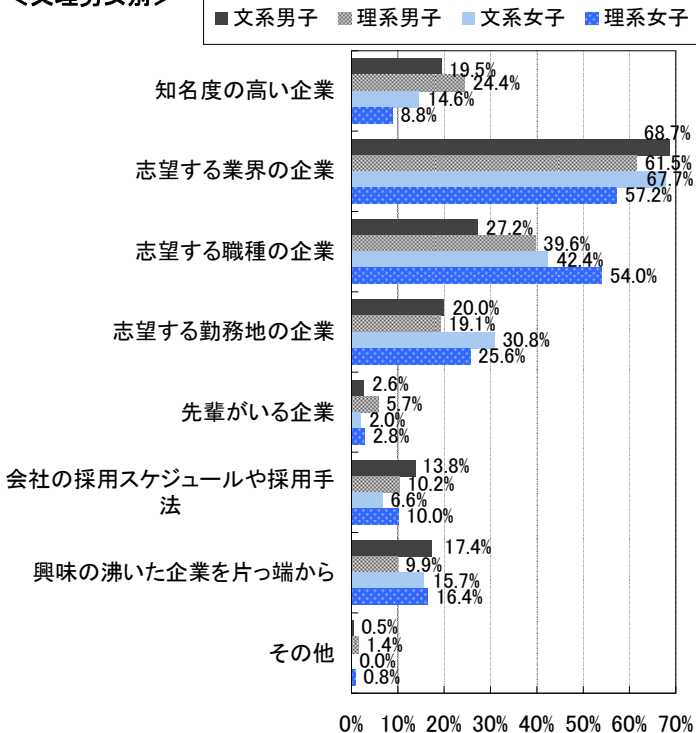
就職活動の準備期間が短くなった場合、企業へエントリーする社数はどうなると思うか



就職活動の準備期間が短くなった場合、企業へのエントリーは何を基準に行うと思うか (複数選択可)



<文理男女別>





データシート  
INDEX

\*印は本誌に掲載なし

## 【定点調査】 ■1:5月の活動状況

## ■2:エントリー状況、セミナー参加やエントリーシート提出状況

- (1)-1 アンケート回答者全体の平均エントリー社数
- \* (1)-2 5月に「エントリーした」と回答した学生の平均エントリー社数
- (2)-1 アンケート回答者全体のセミナー参加・エントリーシート提出状況
- \* (2)-2 該当する行動を「した」学生のセミナー参加・エントリーシート提出状況

## ■3:【理系】5月の活動状況

- (1) 理系学生の活動状況
- (2) 企業への応募方法
- \* (3) 専攻を活かしたいか

## ■4:自己分析・業界研究・仕事(職種)研究・企業研究について

- (1) 自己分析の進捗状況、業界・職種・企業の絞込み状況
- \* (2) 自己分析の方法を何から学んだか
- \* (3) 業界研究・仕事(職種)研究・企業研究に用いたもの

## ■5:活動の感触・就職観

- (1) 「内定」を取る自信
- (2) 就職活動を始めた時点と現在での活動に対する感触
- (3) 厳しいと思う理由
- (4) 現時点で不安があるか
- (5) 就職活動で不安に思う項目
- (6) 就職活動を通じて自分は成長できたと思うか
- (7) 自分が持っている認識している能力、企業が求めていると思う能力
- (8) 「企業が求めていると思う能力」に対して十分応えるだけの能力があるか
- (9) この時期一番注力している(頭を悩ませている)就職活動の内容
- (10) 就職活動するにあたり現在の心境は

## 【追加調査】 ■6:これまでの就職活動と今後の活動について

- (1) 内々定を受けた業種
- (2) 意思を決めるまでにどのくらいの期間をもらったか
- (3) 内定承諾書の提出期限
- (4) 希望する提出期限
- (5) 今後どのようなアプローチを受けたら企業と接触してみようと思うか
- (6) 内々定先企業の主な発見ツール(方法)
- (7) 今後の企業発見ツールについてあてはまるもの
- \* (8) セミナーに参加しやすい曜日、時間帯、所要時間
- (9) 就職活動をいつまで続ける予定でいるか
- (10) 万が一就職が決まらなかった場合の進路
- (11) 現在選考中の企業数

## ■7:面接について

- (1) 面接でよく(複数社以上)聞かれた質問
- (2) 面接で「回答が難しかった質問」、「回答が比較的容易だった質問」
- (3) 面接の際注意しているポイント

## ■8:人事担当者について

- (1) これまで出会った人事担当者で印象の良かった人の特徴
- (2) 人事担当者の印象が良くて選考に進んだ企業
- (3) 選考に進んだ社数
- (4) これまで出会った人事担当者で印象の悪かった人の特徴
- (5) 人事担当者の印象が悪かったため選考に進まなかった企業
- (6) 選考に進まなかった社数

## ■9:就職活動の準備期間について

- (1) 企業へのエントリーや企業研究などを開始した時期、また(実際に就職活動を行ってみて)最適だと思う開始時期
- (2) エントリーや企業研究などを開始してから具体的な選考を受けるまでの期間で、就職活動の準備は行えたか
- (3) 就職活動の準備期間(エントリーから選考を受ける期間)が短くなった場合に優先する項目
- (4) 就職活動の準備期間が短くなった場合、企業へのエントリーは何を基準に行うと思うか
- (5) 就職活動の準備期間が短くなった場合、企業へエントリーする社数はどうなると思うか

※調査結果は、小数点第2位を四捨五入しております。そのため、グラフ及び表の和が100.0%にならない場合がございます。予めご了承ください。

## ■1:5月の活動状況

【12年卒】	5月前半(1日～15日)					5月後半(16日～31日)				
	全体	文系男子	理系男子	文系女子	理系女子	全体	文系男子	理系男子	文系女子	理系女子
就職情報サイトに新規会員登録をした	0.8%	1.5%	0.7%	1.0%	0.0%	1.4%	1.0%	1.1%	1.0%	2.4%
業界研究をした	26.7%	31.3%	25.8%	32.8%	19.2%	25.4%	30.8%	23.7%	31.3%	18.4%
企業研究をした	47.3%	48.2%	43.5%	56.6%	43.6%	44.5%	48.2%	39.2%	52.5%	41.2%
仕事(職種)研究をした	35.0%	37.4%	32.5%	41.9%	30.4%	33.6%	39.0%	27.9%	42.9%	28.4%
自己分析をした	25.4%	24.6%	24.4%	33.3%	20.8%	25.8%	28.7%	24.4%	31.8%	20.4%
大学の就職課やキャリアセンターに相談した	13.1%	15.4%	10.6%	18.7%	9.6%	12.3%	13.8%	9.5%	18.2%	9.6%
大学主催のガイダンスに出席した	2.2%	2.6%	2.8%	2.5%	0.8%	2.9%	6.7%	2.1%	2.5%	1.2%
企業にエントリーした	23.8%	24.1%	18.7%	31.8%	22.8%	23.7%	27.7%	16.3%	34.3%	20.4%
合同企業説明会に参加した	3.2%	5.6%	1.4%	5.6%	1.6%	4.9%	6.2%	2.5%	8.6%	3.6%
個別の企業セミナーに予約した	29.0%	29.7%	23.3%	34.8%	30.4%	28.5%	29.7%	21.9%	34.3%	30.4%
個別の企業セミナーに参加した	26.3%	26.2%	21.9%	32.8%	26.4%	28.2%	29.2%	20.5%	34.8%	30.8%
企業からエントリーシートを取り寄せた	14.8%	15.9%	11.0%	21.7%	12.8%	15.4%	20.0%	8.1%	24.2%	13.2%
企業にエントリーシートを提出した	25.6%	26.2%	21.2%	35.4%	22.4%	24.6%	28.2%	15.5%	33.8%	24.8%
OB・OGやリクレーターと会った	9.0%	12.8%	5.3%	12.1%	7.6%	7.0%	9.7%	6.4%	6.1%	6.4%
人事担当者与会った	29.2%	31.3%	26.1%	34.3%	26.8%	28.6%	29.7%	25.4%	34.3%	26.8%
1次面接を受けた	40.1%	46.2%	32.5%	51.0%	35.2%	36.3%	42.6%	25.8%	47.5%	34.4%
最終面接を受けた	20.0%	24.6%	22.6%	20.2%	13.2%	18.0%	18.5%	19.1%	19.2%	15.6%
内々定を受けた	15.6%	21.0%	15.2%	16.2%	11.2%	13.0%	11.8%	15.2%	12.6%	11.6%
上記のいずれも行っていない	22.0%	16.9%	27.6%	16.2%	24.4%	23.0%	17.4%	27.2%	19.2%	25.6%
内定先を決めて就職活動を終了した	20.7%	19.0%	25.8%	12.6%	22.8%	25.6%	21.5%	33.9%	17.2%	26.0%
進学・留学等が決まり就職活動を中止した	2.2%	1.0%	4.2%	0.5%	2.0%	2.3%	1.0%	4.2%	0.5%	2.4%

【参考:11年卒】	5月前半(1日～15日)					5月後半(16日～31日)				
	全体	文系男子	理系男子	文系女子	理系女子	全体	文系男子	理系男子	文系女子	理系女子
就職情報サイトに新規会員登録をした	0.9%	2.1%	0.3%	0.8%	0.7%	0.8%	1.7%	0.3%	0.8%	0.7%
業界研究をした	22.0%	26.3%	18.0%	30.5%	15.8%	19.8%	23.7%	14.0%	29.7%	15.0%
企業研究をした	36.9%	33.5%	30.1%	50.8%	36.3%	31.7%	30.1%	23.0%	46.3%	31.1%
仕事(職種)研究をした	27.2%	28.0%	22.8%	33.3%	26.7%	24.8%	26.7%	17.1%	33.3%	25.6%
自己分析をした	22.0%	24.6%	15.7%	32.9%	17.9%	20.3%	23.7%	12.6%	29.3%	19.0%
大学の就職課やキャリアセンターに相談した	10.4%	12.7%	7.3%	15.0%	8.1%	10.0%	13.6%	6.5%	13.0%	8.8%
大学主催のガイダンスに出席した	4.0%	7.6%	2.0%	5.7%	1.8%	5.0%	8.1%	2.8%	7.7%	2.9%
企業にエントリーした	21.7%	21.2%	14.3%	33.7%	20.9%	20.3%	20.8%	12.1%	32.9%	19.4%
合同企業説明会に参加した	2.8%	3.8%	2.0%	3.7%	2.2%	4.1%	5.1%	2.2%	7.7%	2.6%
個別の企業セミナーに予約した	24.0%	24.6%	15.7%	36.2%	23.4%	23.2%	22.0%	14.6%	38.2%	22.0%
個別の企業セミナーに参加した	23.6%	24.2%	14.9%	35.4%	23.8%	23.5%	23.3%	14.6%	36.6%	23.4%
企業からエントリーシートを取り寄せた	14.5%	12.7%	9.0%	19.9%	18.3%	12.7%	11.4%	7.9%	20.7%	12.8%
企業にエントリーシートを提出した	21.1%	20.8%	14.3%	31.7%	20.5%	18.2%	17.8%	11.2%	27.6%	19.0%
OB・OGやリクレーターと会った	5.3%	4.7%	4.5%	8.5%	4.0%	5.1%	5.1%	3.9%	6.9%	5.1%
人事担当者与会った	25.2%	21.2%	18.3%	36.6%	27.5%	21.7%	17.4%	14.6%	32.5%	24.9%
1次面接を受けた	27.6%	25.4%	21.6%	37.8%	28.2%	25.3%	25.8%	16.6%	39.4%	23.4%
最終面接を受けた	16.0%	13.1%	19.4%	17.1%	13.2%	12.5%	11.4%	12.9%	12.6%	12.8%
内々定を受けた	13.2%	11.4%	17.7%	10.2%	11.7%	6.8%	7.2%	5.1%	7.7%	8.1%
上記のいずれも行っていない	35.6%	34.7%	41.9%	26.4%	36.3%	39.1%	39.0%	49.7%	24.4%	38.5%
内定先を決めて就職活動を終了した	36.1%	29.7%	45.2%	27.2%	37.7%	38.7%	31.8%	47.2%	30.9%	40.7%
進学・留学等が決まり就職活動を中止した	2.7%	3.4%	2.8%	1.6%	2.9%	3.2%	3.4%	3.4%	2.0%	3.7%

## ■2: エントリー状況、セミナー参加やエントリーシート提出状況

## (1)-1 アンケート回答者全体の平均エントリー社数

【単位:社】

	全体		文系男子		理系男子		文系女子		理系女子	
		11年卒		11年卒		11年卒		11年卒		11年卒
10月前半	25.2	19.6	28.4	20.4	20.8	16.6	28.5	21.5	23.0	20.0
10月後半	13.4	12.8	13.4	15.1	10.6	9.8	16.1	15.0	12.4	11.9
11月前半	7.8	6.3	8.7	7.3	7.0	4.6	7.7	7.1	7.3	6.6
11月後半	5.8	5.7	6.2	6.7	4.7	4.1	6.2	6.6	5.8	5.8
12月前半	4.2	4.5	5.3	6.2	3.4	3.2	4.7	4.8	3.2	3.9
12月後半	3.8	4.1	5.0	5.1	2.9	2.7	4.2	4.7	3.6	4.2
1月前半	3.2	3.7	3.9	4.8	2.6	2.7	3.9	4.5	3.2	3.1
1月後半	3.8	4.1	4.0	5.0	3.3	3.0	4.8	5.3	3.4	3.4
2月前半	3.2	3.1	4.1	4.3	2.5	2.2	3.5	3.8	2.8	2.8
2月後半	3.4	3.2	3.5	4.1	2.4	2.2	3.8	4.7	3.3	2.5
3月前半	2.1	3.2	2.6	3.1	1.5	1.9	2.6	4.9	1.8	3.0
3月後半	2.3	2.8	2.6	3.3	1.3	1.5	3.2	4.7	2.2	2.7
4月前半	1.5	2.2	1.5	3.1	1.6	1.3	1.3	2.6	1.2	1.5
4月後半	1.3	2.3	1.6	3.2	1.2	1.3	1.8	3.3	1.2	1.9
5月前半	1.1	1.4	1.3	1.8	0.6	0.6	1.7	2.0	1.0	1.4
5月後半	1.2	1.1	1.3	1.6	0.6	0.5	1.7	2.1	0.9	1.0
5月合計	2.3	2.5	2.6	3.4	1.2	1.1	3.4	4.1	1.9	2.4
累計	83.3	80.1	93.4	95.1	67.0	58.2	95.7	97.6	76.3	75.7

アンケート回答者全体  
n=926

## (1)-2 5月に「エントリーした」と回答した学生の平均エントリー社数

【単位:社】

	全体		文系男子		理系男子		文系女子		理系女子	
		11年卒		11年卒		11年卒		11年卒		11年卒
10月前半	28.9	26.9	33.5	28.7	25.0	23.6	30.8	28.0	26.4	27.3
10月後半	15.5	17.1	15.6	21.3	12.7	14.2	17.4	18.4	15.4	15.3
11月前半	10.2	9.8	12.0	12.2	10.2	7.7	9.5	10.4	9.5	9.6
11月後半	7.8	8.9	8.6	10.8	7.6	7.1	7.8	9.4	7.3	8.5
12月前半	6.8	7.6	8.9	11.4	6.5	6.3	7.3	7.1	5.2	6.0
12月後半	6.6	7.3	8.6	9.3	5.7	5.5	6.3	7.7	6.2	6.8
1月前半	5.7	6.6	7.0	9.9	5.1	5.4	6.4	7.0	5.4	5.2
1月後半	6.4	6.6	6.9	9.7	5.2	5.4	7.6	7.3	5.7	5.1
2月前半	6.2	6.1	8.5	9.3	5.7	4.8	5.8	6.3	5.6	4.9
2月後半	6.0	6.0	7.1	8.5	5.1	4.9	6.1	6.5	6.1	4.5
3月前半	6.1	6.2	7.7	7.3	5.5	4.5	6.5	8.1	4.9	5.0
3月後半	6.0	6.1	7.7	7.6	4.9	4.2	6.2	7.8	5.5	4.8
4月前半	5.0	6.6	5.1	9.9	7.3	5.3	3.9	6.6	4.1	4.7
4月後半	5.0	7.9	4.7	11.0	7.2	6.2	4.9	8.5	4.5	6.3
5月前半	4.7	6.9	5.4	8.4	3.8	5.4	5.2	6.7	4.4	6.7
5月後半	4.6	6.2	4.7	8.5	3.8	4.1	5.1	6.7	4.6	5.5
5月合計	9.3	13.1	10.1	16.9	7.6	9.5	10.3	13.4	9.0	12.2
累計	131.5	142.8	152.0	183.8	121.3	114.6	136.8	152.5	120.8	126.2

「エントリーした」と回答  
した学生のみ  
前半エントリー者  
n=220  
後半エントリー者  
n=219

## (2)-1 アンケート回答者全体のセミナー参加・エントリーシート提出状況

【単位:社】

	5月前半(1日～15日)					5月後半(16日～31日)				
	全体	文系男子	理系男子	文系女子	理系女子	全体	文系男子	理系男子	文系女子	理系女子
合同企業説明会に参加した回数	0.0	0.1	0.0	0.1	0.0	0.1	0.1	0.0	0.1	0.0
個別企業セミナーの予約社数	0.8	0.9	0.5	1.0	0.8	0.8	1.0	0.5	1.1	0.9
個別企業セミナーの参加社数	0.6	0.9	0.4	0.8	0.6	0.8	0.9	0.4	1.1	0.8
エントリーシートを取り寄せた社数	0.3	0.4	0.2	0.5	0.3	0.3	0.5	0.1	0.5	0.3
エントリーシートを提出した社数	0.5	0.6	0.4	0.7	0.4	0.5	0.6	0.3	0.8	0.5
選考を受けた社数	1.1	1.6	0.8	1.4	0.8	1.0	1.3	0.6	1.4	0.8
内々定を受けた社数	0.2	0.3	0.2	0.2	0.1	0.2	0.1	0.2	0.2	0.1

【参考:11年卒】

	5月前半(1日～15日)					5月後半(16日～31日)				
	全体	文系男子	理系男子	文系女子	理系女子	全体	文系男子	理系男子	文系女子	理系女子
合同企業説明会に参加した回数	0.0	0.1	0.0	0.0	0.0	0.1	0.1	0.0	0.1	0.0
個別企業セミナーの予約社数	0.8	1.1	0.4	1.3	0.7	0.8	0.9	0.4	1.3	0.6
個別企業セミナーの参加社数	0.7	0.8	0.3	1.1	0.6	0.7	0.9	0.3	1.2	0.6
エントリーシートを取り寄せた社数	0.4	0.4	0.2	0.6	0.3	0.3	0.2	0.2	0.5	0.2
エントリーシートを提出した社数	0.5	0.5	0.3	0.9	0.4	0.4	0.4	0.3	0.7	0.4
選考を受けた社数※	0.8	0.8	0.6	1.0	0.6	0.7	0.8	0.4	1.0	0.5
内々定を受けた社数	0.2	0.2	0.2	0.1	0.1	0.1	0.1	0.1	0.1	0.1

※11年卒では5月より集計

## (2)-2 該当する行動を「した」学生のセミナー参加・エントリーシート提出状況

【単位:社】

	5月前半(1日～15日)					5月後半(16日～31日)				
	全体	文系男子	理系男子	文系女子	理系女子	全体	文系男子	理系男子	文系女子	理系女子
合同企業説明会に参加した回数	1.2	1.3	1.0	1.1	1.3	1.4	1.2	1.7	1.4	1.2
個別企業セミナーの予約社数	2.7	2.9	2.3	2.8	2.7	3.0	3.5	2.3	3.2	2.9
個別企業セミナーの参加社数	2.4	3.3	1.8	2.4	2.2	2.7	2.9	2.1	3.1	2.7
エントリーシートを取り寄せた社数	2.2	2.5	1.9	2.3	2.0	2.2	2.5	1.6	2.1	2.5
エントリーシートを提出した社数	1.9	2.3	1.7	1.9	1.7	2.0	2.2	1.7	2.3	1.8
選考を受けた社数	2.4	3.1	1.9	2.6	2.0	2.2	2.8	1.6	2.6	1.9
内々定を受けた社数	1.2	1.2	1.3	1.3	1.0	1.2	1.3	1.1	1.2	1.1

【参考:11年卒】

	5月前半(1日～15日)					5月後半(16日～31日)				
	全体	文系男子	理系男子	文系女子	理系女子	全体	文系男子	理系男子	文系女子	理系女子
合同企業説明会に参加した回数	1.3	1.4	1.6	1.1	1.0	1.4	1.3	1.1	1.6	1.1
個別企業セミナーの予約社数	3.1	3.7	2.3	3.4	2.9	3.0	3.8	2.5	3.0	2.8
個別企業セミナーの参加社数	2.7	3.0	2.1	3.0	2.5	2.8	3.5	2.2	3.0	2.5
エントリーシートを取り寄せた社数	2.3	2.6	2.5	2.6	1.7	1.9	1.8	2.1	2.1	1.6
エントリーシートを提出した社数	2.3	2.3	2.2	2.6	1.9	2.3	2.5	2.3	2.4	2.1
選考を受けた社数※	2.1	2.4	1.9	2.4	1.8	2.1	2.5	1.7	2.2	2.0
内々定を受けた社数	1.2	1.4	1.1	1.1	1.1	1.2	1.5	1.1	1.2	1.1

※11年卒では5月より集計

## ■3:【理系】5月の活動状況

(1)理系学生の活動状況（複数回答）

	5月前半(1日～15日)			5月後半(16日～31日)		
	全体	理系男子	理系女子	全体	理系男子	理系女子
志望企業調査表を提出した	15.6%	23.1%	6.6%	12.2%	16.5%	7.0%
企業の研究所などを見学した	25.7%	26.4%	25.0%	27.6%	29.4%	25.4%
就職に関して教授と相談した	62.9%	56.0%	71.1%	67.9%	60.0%	77.5%
就職のための推薦状が出た	18.6%	24.2%	11.8%	12.8%	20.0%	4.2%

【参考:11年卒】

	5月前半(1日～15日)			5月後半(16日～31日)		
	全体	理系男子	理系女子	全体	理系男子	理系女子
志望企業調査表を提出した	20.4%	28.0%	10.8%	16.0%	24.4%	5.9%
企業の研究所などを見学した	21.0%	23.7%	17.6%	22.7%	22.0%	23.5%
就職に関して教授と相談した	62.9%	53.8%	74.3%	66.7%	63.4%	70.6%
就職のための推薦状が出た	20.4%	26.9%	12.2%	16.0%	19.5%	11.8%

(2)企業への応募方法

	【参考:11年卒】			【参考:10年卒】		
	全体	理系男子	理系女子	全体	理系男子	理系女子
自由応募	55.9%	48.2%	64.4%	56.3%	49.3%	65.3%
学校推薦・教授推薦	4.5%	6.5%	2.3%	4.3%	6.6%	1.4%
自由応募と学校推薦・教授推薦の併願	28.6%	34.4%	22.1%	26.9%	31.8%	20.7%
自由応募と進学の併願	1.9%	2.8%	0.9%	2.3%	3.3%	0.9%
学校推薦・教授推薦と進学の併願	0.2%	0.4%	0.0%	0.6%	0.4%	0.9%
自由応募と学校推薦・教授推薦と進学の併願	0.9%	0.8%	0.9%	0.8%	0.7%	0.9%
あまり意識していなかった	8.1%	6.9%	9.5%	8.8%	8.0%	9.9%

(3)専攻を活かしたいか

	【参考:11年卒】					
	全体	理系男子	理系女子	全体	理系男子	理系女子
活かしたい	29.0%	26.9%	31.4%	32.1%	33.5%	30.4%
ある程度活かしたい	48.7%	54.2%	42.6%	49.3%	48.9%	49.8%
全く活かさなくてよい	22.2%	18.9%	26.0%	18.6%	17.6%	19.8%

## ■4: 自己分析・業界研究・仕事(職種)研究・企業研究について

(1) 自己分析の進捗状況、業界・職種・企業の絞込み状況

## 【自己分析】

	全体		文系男子		理系男子		文系女子		理系女子	
		11年卒		11年卒		11年卒		11年卒		11年卒
十分できている	16.6%	23.0%	21.0%	30.9%	19.4%	29.2%	15.2%	13.8%	11.2%	16.1%
まあまあできている	46.2%	46.1%	42.6%	39.8%	49.8%	46.3%	39.9%	52.8%	50.0%	45.1%
どちらともいえない	17.5%	16.9%	17.9%	15.3%	14.8%	14.9%	20.2%	16.7%	18.0%	21.2%
どちらかというと足りない	10.0%	7.3%	8.7%	7.2%	5.3%	4.8%	14.1%	8.1%	13.2%	9.9%
足りない	7.0%	5.1%	6.2%	5.5%	7.8%	2.5%	7.1%	6.1%	6.8%	7.3%
まだやってない	2.6%	1.6%	3.6%	1.3%	2.8%	2.2%	3.5%	2.4%	0.8%	0.4%

【参考:11年卒】

【志望業界】	全体					11年卒				
	全体	文系男子	理系男子	文系女子	理系女子	全体	文系男子	理系男子	文系女子	理系女子
はっきり決まっている	59.7%	60.5%	66.4%	54.0%	56.0%	66.8%	63.6%	75.8%	60.2%	63.7%
漠然と決まっている	34.0%	32.8%	29.3%	36.9%	38.0%	27.6%	30.1%	20.2%	32.1%	31.1%
まったく決まっていない	6.3%	6.7%	4.2%	9.1%	6.0%	5.6%	6.4%	3.9%	7.7%	5.1%

【参考:11年卒】

【志望職種】	全体					11年卒				
	全体	文系男子	理系男子	文系女子	理系女子	全体	文系男子	理系男子	文系女子	理系女子
はっきり決まっている	58.0%	55.9%	62.2%	50.0%	61.2%	63.9%	65.7%	70.2%	54.9%	62.3%
漠然と決まっている	36.8%	36.9%	34.3%	42.9%	34.8%	31.7%	30.1%	26.1%	40.2%	32.6%
まったく決まっていない	5.2%	7.2%	3.5%	7.1%	4.0%	4.4%	4.2%	3.7%	4.9%	5.1%

【参考:11年卒】

【志望企業】	全体					11年卒				
	全体	文系男子	理系男子	文系女子	理系女子	全体	文系男子	理系男子	文系女子	理系女子
はっきり決まっている	52.8%	53.3%	61.1%	45.5%	48.8%	61.2%	64.0%	69.7%	50.4%	57.5%
漠然と決まっている	37.5%	35.4%	32.9%	39.4%	42.8%	31.4%	27.5%	25.3%	40.7%	34.4%
まったく決まっていない	9.7%	11.3%	6.0%	15.2%	8.4%	7.4%	8.5%	5.1%	8.9%	8.1%

(2) 自己分析の方法を何から学んだか (複数回答)

【参考:11年卒】

	全体					11年卒				
	全体	文系男子	理系男子	文系女子	理系女子	全体	文系男子	理系男子	文系女子	理系女子
就職情報サイト	66.3%	62.2%	72.2%	57.2%	70.4%	68.4%	60.9%	70.1%	65.1%	76.0%
市販されている就職本	35.1%	37.2%	32.9%	40.1%	31.7%	37.6%	38.6%	41.6%	36.1%	33.3%
宅配されてきた就職情報誌	14.8%	17.2%	12.5%	15.0%	15.2%	14.1%	18.8%	12.7%	13.9%	11.8%
学校の就職部	31.9%	30.6%	23.1%	43.9%	33.0%	24.7%	26.6%	17.2%	33.2%	24.0%
就職イベント	27.5%	24.4%	24.3%	29.4%	31.7%	27.8%	21.7%	29.2%	33.2%	26.0%
先輩や友人・知人から聞いて	32.3%	30.6%	29.4%	40.6%	30.0%	31.9%	30.4%	25.8%	36.6%	35.8%
その他	2.6%	3.3%	2.0%	3.2%	2.2%	2.7%	3.4%	2.4%	3.4%	2.0%

## (3) 業界研究・仕事(職種)研究・企業研究に用いたもの (複数回答)

【業界研究】	全体	文系男子	理系男子	文系女子	理系女子
宅配されてきた就職情報誌	25.3%	27.6%	30.4%	21.2%	20.4%
市販されている就職雑誌	14.4%	15.7%	14.7%	15.2%	12.5%
市販されている就職本	21.8%	21.6%	23.0%	21.2%	21.1%
インターネット(就職情報サイト)	71.4%	67.2%	72.3%	75.8%	70.4%
インターネット(企業のホームページ)	71.9%	67.2%	69.1%	75.8%	76.3%
宅配されてきた企業DM	10.0%	8.2%	11.0%	12.1%	8.6%
個別企業セミナー	43.5%	46.3%	34.6%	49.2%	47.4%
合同企業説明会や就職イベント	22.0%	23.1%	18.3%	22.0%	25.7%
その他	2.1%	3.0%	0.5%	2.3%	3.3%
【仕事(職種)研究】	全体	文系男子	理系男子	文系女子	理系女子
宅配されてきた就職情報誌	18.0%	18.9%	22.4%	13.6%	15.4%
市販されている就職雑誌	13.1%	14.4%	14.1%	12.1%	11.5%
市販されている就職本	17.0%	18.2%	17.7%	15.9%	16.0%
インターネット(就職情報サイト)	62.9%	59.1%	62.5%	66.7%	63.5%
インターネット(企業のホームページ)	69.3%	64.4%	66.1%	80.3%	67.9%
宅配されてきた企業DM	9.8%	9.8%	12.0%	10.6%	6.4%
個別企業セミナー	40.4%	42.4%	31.3%	47.0%	44.2%
合同企業説明会や就職イベント	16.3%	17.4%	14.1%	13.6%	20.5%
その他	2.5%	4.5%	2.1%	1.5%	1.9%
【企業研究】	全体	文系男子	理系男子	文系女子	理系女子
宅配されてきた就職情報誌	17.0%	20.0%	21.5%	15.4%	10.5%
市販されている就職雑誌	12.1%	15.0%	13.2%	12.6%	8.1%
市販されている就職本	16.1%	19.3%	17.1%	15.4%	12.8%
インターネット(就職情報サイト)	66.2%	65.0%	65.4%	69.2%	65.7%
インターネット(企業のホームページ)	78.0%	73.6%	73.7%	83.9%	82.0%
宅配されてきた企業DM	14.2%	14.3%	15.1%	18.9%	9.3%
個別企業セミナー	49.8%	52.1%	41.0%	53.8%	55.2%
合同企業説明会や就職イベント	20.6%	20.0%	20.0%	21.0%	21.5%
その他	2.3%	3.6%	1.5%	1.4%	2.9%

## ■5:活動の感触・就職観

(1)「内定」を取る自信

【参考:11年卒】

	全体	文系男子	理系男子	文系女子	理系女子	全体	文系男子	理系男子	文系女子	理系女子
大いにある	31.9%	32.8%	40.3%	20.7%	30.4%	37.1%	41.5%	49.2%	25.2%	28.2%
少しある	19.3%	20.0%	12.7%	22.2%	24.0%	17.8%	19.9%	14.6%	20.3%	17.9%
どちらともいえない	24.1%	22.1%	24.0%	28.3%	22.4%	21.7%	18.6%	19.1%	22.8%	26.7%
あまりない	13.8%	13.3%	13.8%	15.7%	12.8%	12.9%	12.3%	7.6%	16.7%	16.8%
まったくない	10.9%	11.8%	9.2%	13.1%	10.4%	10.5%	7.6%	9.6%	15.0%	10.3%

(2)就職活動を始めた時点と現在での活動に対する感触

【参考:11年卒】

	全体	文系男子	理系男子	文系女子	理系女子	全体	文系男子	理系男子	文系女子	理系女子
思ったよりも厳しい	26.8%	29.2%	20.8%	31.8%	27.6%	32.3%	24.6%	34.0%	37.4%	32.2%
思ったとおり厳しい	39.2%	33.3%	38.9%	42.9%	41.2%	38.3%	37.7%	34.8%	41.1%	40.7%
思ったとおり楽	5.0%	4.6%	5.7%	3.5%	5.6%	3.2%	4.7%	3.7%	2.4%	2.2%
思ったよりも楽	15.4%	16.4%	17.0%	13.1%	14.8%	14.6%	15.3%	13.5%	13.4%	16.5%
特に何も感じない	13.6%	16.4%	17.7%	8.6%	10.8%	11.6%	17.8%	14.0%	5.7%	8.4%

▼以下、「(思ったよりも)+(思ったとおり)厳しい」と回答した方のみ

(3)厳しいと思う理由(複数回答)

【参考:11年卒】

	全体	文系男子	理系男子	文系女子	理系女子	全体	文系男子	理系男子	文系女子	理系女子
不景気による採用減	46.5%	45.9%	45.0%	48.0%	47.1%	63.3%	63.3%	67.3%	64.2%	57.3%
経済的に(交通費等がかかる)	48.0%	51.6%	45.0%	48.0%	48.3%	45.9%	48.3%	39.2%	45.6%	52.8%
就職活動の早期化	11.6%	10.7%	12.4%	12.8%	10.5%	33.8%	40.1%	32.2%	32.6%	32.2%
就職活動の長期化	58.3%	50.0%	54.4%	63.5%	63.4%	38.5%	36.7%	32.2%	40.9%	45.2%
採用基準の高さ	42.4%	47.5%	37.9%	44.6%	41.3%	45.2%	44.9%	44.9%	49.7%	41.2%
学業との両立	46.2%	33.6%	48.5%	41.2%	57.0%	39.3%	25.2%	41.6%	29.5%	56.3%
その他	5.7%	11.5%	5.9%	4.1%	2.9%	4.6%	6.1%	2.9%	6.2%	4.0%

▼以下、全員対象

(4)現時点で不安があるか

【参考:11年卒】

	全体	文系男子	理系男子	文系女子	理系女子	全体	文系男子	理系男子	文系女子	理系女子
ある	51.8%	52.3%	39.2%	63.6%	56.4%	42.1%	41.1%	29.5%	56.5%	46.5%
ない	48.2%	47.7%	60.8%	36.4%	43.6%	57.9%	58.9%	70.5%	43.5%	53.5%

(5)就職活動で不安に思う項目(複数回答)

【参考:11年卒】

	全体	文系男子	理系男子	文系女子	理系女子	全体	文系男子	理系男子	文系女子	理系女子
エントリーシートなどの負担が大きい	29.6%	38.2%	33.3%	26.2%	23.4%	30.6%	34.0%	28.6%	27.3%	33.1%
交通費など金銭的負担が大きい	61.0%	68.6%	59.5%	55.6%	61.7%	56.2%	57.7%	52.4%	55.4%	59.1%
学業との両立が難しい	54.0%	43.1%	56.8%	47.6%	65.2%	49.4%	36.1%	54.3%	38.1%	67.7%
自己分析が進まない	18.1%	15.7%	18.9%	22.2%	15.6%	18.4%	17.5%	15.2%	19.4%	20.5%
就職できるかどうか	64.8%	64.7%	58.6%	74.6%	61.0%	61.1%	56.7%	49.5%	67.6%	66.9%
企業の採用活動が早い	9.0%	15.7%	2.7%	9.5%	8.5%	18.6%	25.8%	11.4%	21.6%	15.7%
企業の採用スケジュール(計画)がはっきりしない	25.0%	21.6%	26.1%	27.0%	24.8%	19.2%	18.6%	13.3%	24.5%	18.9%
志望企業や業種を絞りきれない	15.6%	15.7%	10.8%	18.3%	17.0%	9.6%	12.4%	8.6%	10.1%	7.9%
採用が公正・公平に行われているか	24.8%	27.5%	21.6%	30.2%	20.6%	21.8%	27.8%	19.0%	22.3%	18.9%
選考過程(エントリー後)での企業の対応	15.2%	19.6%	13.5%	14.3%	14.2%	12.0%	12.4%	10.5%	14.4%	10.2%
その他	5.4%	8.8%	5.4%	5.6%	2.8%	4.5%	5.2%	1.9%	7.2%	3.1%

(6)就職活動を通じて自分は成長できたと思うか

【参考:11年卒】

	全体	文系男子	理系男子	文系女子	理系女子	全体	文系男子	理系男子	文系女子	理系女子
はい	73.8%	70.3%	77.0%	75.3%	71.6%	77.0%	77.5%	77.0%	73.6%	79.5%
いいえ	8.1%	12.3%	7.4%	6.6%	6.8%	6.0%	8.5%	6.2%	6.1%	3.7%
どちらともいえない	18.1%	17.4%	15.5%	18.2%	21.6%	17.0%	14.0%	16.9%	20.3%	16.8%



## (7)自分が持っている認識している能力、企業が求めていると思う能力（複数回答）

	自分が持っている認識している能力					企業が求めていると思う能力				
	全体	文系男子	理系男子	文系女子	理系女子	全体	文系男子	理系男子	文系女子	理系女子
主体性： 物事に進んで取り組む力	43.2%	42.1%	45.2%	42.9%	42.0%	73.5%	70.3%	71.7%	81.8%	71.6%
働きかけ力： 他人に働きかけ巻き込む力	23.3%	28.2%	22.6%	26.8%	17.6%	45.1%	47.7%	41.3%	50.5%	43.2%
実行力： 目的を設定し確実に実行する力	44.9%	44.1%	42.4%	47.5%	46.4%	56.2%	57.4%	54.8%	52.0%	60.0%
課題発見力： 現状を分析し目的や課題を明らかにする力	32.9%	36.9%	28.6%	34.3%	33.6%	43.2%	45.6%	38.2%	48.0%	43.2%
計画力： 課題の解決に向けたプロセスを明らかにし準備する力	35.7%	37.9%	35.7%	36.4%	33.6%	28.3%	30.8%	27.2%	28.3%	27.6%
創造力： 新しい価値を生み出す力	16.4%	16.4%	17.0%	15.7%	16.4%	39.2%	44.6%	37.1%	34.8%	40.8%
発信力： 自分の意思をわかりやすく伝える力	16.2%	18.5%	14.5%	19.2%	14.0%	41.6%	51.8%	34.6%	41.4%	41.6%
傾聴力： 相手の意見を丁寧に聴く力	48.2%	49.7%	38.9%	60.6%	47.6%	31.6%	36.9%	28.6%	32.8%	30.0%
柔軟性： 意見の違いや立場の違いを理解する力	37.1%	34.9%	36.4%	43.4%	34.8%	37.7%	41.0%	32.2%	44.9%	35.6%
状況把握力： 自分と周囲の人々や物事との関係性を理解する力	29.6%	29.2%	27.6%	35.4%	27.6%	28.2%	36.9%	23.3%	29.3%	26.0%
規律性： 社会のルールや人との約束を守る力	37.8%	42.1%	33.9%	41.4%	36.0%	27.8%	37.9%	26.5%	25.3%	23.2%
ストレスコントロール力： ストレスの発生源に対応する力	25.1%	24.1%	23.3%	27.8%	25.6%	32.6%	35.9%	26.1%	34.3%	36.0%

## (8)「企業が求めていると思う能力」に対して十分応えるだけの能力があるか

【参考：11年卒】

	全体	文系男子	理系男子	文系女子	理系女子	全体	文系男子	理系男子	文系女子	理系女子
大いにある	13.7%	20.0%	15.5%	10.6%	9.2%	14.5%	16.9%	22.2%	8.5%	7.7%
少しある	38.4%	32.3%	41.0%	38.4%	40.4%	42.1%	38.6%	43.8%	43.1%	42.1%
どちらともいえない	23.9%	23.1%	20.5%	25.3%	27.2%	25.1%	25.0%	21.9%	24.4%	30.0%
あまりない	17.7%	13.8%	19.1%	17.7%	19.2%	13.8%	13.1%	8.7%	17.1%	17.9%
まったくない	6.3%	10.8%	3.9%	8.1%	4.0%	4.5%	6.4%	3.4%	6.9%	2.2%

## (9)この時期一番注力している(頭を悩ませている)就職活動の内容(複数回答)

	全体	文系男子	理系男子	文系女子	理系女子
自己分析	12.5%	12.8%	13.8%	9.1%	13.6%
エントリーシート対策	5.1%	5.6%	6.4%	4.0%	4.0%
筆記試験やSPI対策	6.9%	8.7%	5.3%	8.1%	6.4%
グループディスカッション対策	3.1%	5.6%	2.5%	4.0%	1.2%
面接対策	49.7%	45.1%	48.8%	51.5%	52.8%
業界研究	2.3%	2.6%	2.1%	2.0%	2.4%
職種研究	1.1%	1.0%	0.7%	1.5%	1.2%
企業研究	10.9%	10.3%	11.7%	11.1%	10.4%
マナー対策	8.4%	8.2%	8.8%	8.6%	8.0%

## (10)就職活動するにあたり現在の心境は

	全体	文系男子	理系男子	文系女子	理系女子
かなり前向きな姿勢	32.2%	35.9%	35.0%	25.3%	31.6%
どちらかというと前向きな姿勢	38.8%	35.4%	39.2%	40.9%	39.2%
どちらかというと後ろ向きな姿勢	19.2%	20.0%	17.7%	23.2%	17.2%
かなり後ろ向きな姿勢	9.8%	8.7%	8.1%	10.6%	12.0%

## ■6:これまでの就職活動と今後の活動について

▼以下、(1)～(6)は「内々定を持っている学生」のみ回答

(1)内々定を受けた業種（複数回答）

	全体	文系男子	理系男子	文系女子	理系女子
食品・農林・水産	6.7%	4.3%	6.3%	0.0%	12.7%
建設・住宅・インテリア	3.8%	2.2%	5.6%	2.4%	3.5%
繊維・化学・薬品	18.2%	8.7%	22.5%	7.2%	26.1%
鉄鋼・金属・鋳業	2.9%	1.1%	5.0%	2.4%	2.1%
機械・プラント	6.3%	2.2%	12.5%	2.4%	4.2%
電子・電気機器	6.3%	1.1%	15.0%	2.4%	2.1%
自動車・輸送用機器	4.2%	4.3%	8.8%	1.2%	0.7%
精密・医療機器	3.8%	2.2%	6.3%	0.0%	4.2%
印刷・事務機器関連	3.6%	2.2%	3.8%	3.6%	4.2%
その他メーカー	2.9%	2.2%	1.9%	2.4%	4.9%
銀行・証券	17.4%	39.1%	4.4%	42.2%	3.5%
クレジット・信販・リース・その他金融	2.9%	7.6%	0.0%	6.0%	1.4%
生保・損保	4.2%	8.7%	0.6%	12.0%	0.7%
商社	2.9%	6.5%	2.5%	1.2%	2.1%
百貨店・スーパー・コンビニ	2.9%	5.4%	2.5%	4.8%	0.7%
専門店	3.1%	2.2%	0.0%	12.0%	2.1%
通信・情報	6.5%	3.3%	10.6%	7.2%	3.5%
マスコミ	2.9%	6.5%	2.5%	2.4%	1.4%
ソフトウェア・情報処理	17.0%	7.6%	16.3%	12.0%	26.8%
不動産	3.6%	12.0%	0.0%	6.0%	0.7%
運輸・物流	2.9%	6.5%	2.5%	4.8%	0.0%
電力・ガス・エネルギー	4.6%	8.7%	3.1%	3.6%	4.2%
フードサービス	0.0%	0.0%	0.0%	0.0%	0.0%
ホテル・旅行	0.8%	1.1%	0.0%	2.4%	0.7%
医療・福祉	5.2%	0.0%	2.5%	3.6%	12.7%
アミューズメント・レジャー	1.0%	2.2%	0.0%	3.6%	0.0%
コンサルティング・調査	2.7%	5.4%	3.1%	1.2%	1.4%
人材・アウトソーシング	2.1%	1.1%	1.3%	1.2%	4.2%
教育	3.8%	2.2%	1.9%	7.2%	4.9%
公社・団体	2.1%	1.1%	1.9%	2.4%	2.8%
官公庁	0.2%	0.0%	0.6%	0.0%	0.0%
その他サービス	3.1%	5.4%	1.9%	2.4%	3.5%

(2)意思を決めるまでにどのくらいの期間をもらったか

【参考:11年卒】

	全体	文系男子	理系男子	文系女子	理系女子	全体	文系男子	理系男子	文系女子	理系女子
内々定を受けたその場で即決	42.8%	46.3%	44.8%	44.6%	36.9%	45.3%	41.5%	51.2%	39.4%	43.7%
1日(内々定を受けた当日中)	7.6%	7.5%	8.2%	7.7%	6.8%	4.8%	1.7%	5.5%	8.7%	3.5%
2～3日	5.1%	6.0%	6.7%	4.6%	2.9%	9.6%	5.9%	11.1%	7.7%	12.0%
4～6日	6.8%	4.5%	6.7%	7.7%	7.8%	8.6%	11.9%	8.8%	7.7%	6.3%
1週間以上2週間未満	15.7%	13.4%	15.7%	16.9%	16.5%	14.3%	22.0%	11.1%	13.5%	13.4%
2週間以上3週間未満	7.3%	6.0%	5.2%	3.1%	13.6%	7.2%	6.8%	5.5%	10.6%	7.7%
3週間以上1ヶ月未満	4.9%	1.5%	3.7%	9.2%	5.8%	3.3%	1.7%	3.7%	4.8%	2.8%
1ヶ月以上	7.9%	11.9%	6.0%	4.6%	9.7%	6.0%	7.6%	3.2%	6.7%	8.5%
その他	1.9%	3.0%	3.0%	1.5%	0.0%	0.9%	0.8%	0.0%	1.0%	2.1%

(3)内定承諾書の提出期限

【参考:11年卒】

	全体	文系男子	理系男子	文系女子	理系女子	全体	文系男子	理系男子	文系女子	理系女子
1週間以内	18.5%	13.6%	24.0%	13.9%	17.9%	22.1%	20.5%	23.1%	17.0%	25.5%
2週間以内	18.3%	21.0%	17.8%	22.2%	14.5%	16.1%	13.1%	14.6%	17.0%	20.1%
3週間以内	4.8%	3.7%	2.1%	6.9%	7.7%	5.1%	5.7%	2.4%	11.3%	4.0%
1ヶ月以内	8.2%	4.9%	6.8%	5.6%	13.7%	5.8%	4.1%	3.8%	9.4%	7.4%
2ヶ月以内	3.4%	2.5%	3.4%	4.2%	3.4%	1.9%	3.3%	0.9%	1.9%	2.0%
特に設けられていない	46.9%	54.3%	45.9%	47.2%	42.7%	49.1%	53.3%	55.2%	43.4%	40.9%

## (4) 希望する提出期限

【参考:11年卒】

	全体	文系男子	理系男子	文系女子	理系女子	全体	文系男子	理系男子	文系女子	理系女子
1週間以内	10.2%	13.8%	10.9%	6.8%	9.2%	11.1%	14.0%	12.9%	7.5%	8.7%
2週間以内	15.2%	5.0%	17.0%	23.3%	15.0%	19.0%	19.0%	16.7%	21.5%	20.7%
3週間以内	3.8%	10.0%		4.1%	4.2%	7.0%	7.4%	6.2%	9.3%	6.0%
1ヶ月以内	36.4%	43.8%	34.0%	28.8%	39.2%	41.0%	38.0%	43.3%	29.9%	48.0%
2ヶ月以内	18.3%	15.0%	20.4%	26.0%	13.3%	21.9%	21.5%	21.0%	31.8%	16.7%
それ以上※	16.0%	12.5%	17.7%	11.0%	19.2%	-	-	-	-	-

※は12年卒調査より新たに追加した項目

## (5) 今後どのようなアプローチを受けたら企業と接触してみようと思うか

## ▼対象

【参考:11年卒】

	全体	文系男子	理系男子	文系女子	理系女子	全体	文系男子	理系男子	文系女子	理系女子
有名な企業や大手企業から	37.3%	34.7%	47.0%	34.3%	29.1%	35.7%	50.0%	40.9%	19.0%	29.0%
自分の志望業界の企業から	35.2%	44.0%	29.9%	37.3%	34.5%	35.3%	26.8%	32.0%	43.0%	41.2%
自分の志望職種にあった企業から	13.5%	9.3%	8.2%	13.4%	22.7%	14.9%	13.4%	13.3%	20.0%	14.5%
自分の希望勤務地にある企業から	9.3%	6.7%	9.7%	11.9%	9.1%	6.1%	4.5%	4.4%	9.0%	7.6%
その他	4.7%	5.3%	5.2%	3.0%	4.5%	8.0%	5.4%	9.4%	9.0%	7.6%

## ▼告知方法

【参考:11年卒】

	全体	文系男子	理系男子	文系女子	理系女子	全体	文系男子	理系男子	文系女子	理系女子
就職情報サイトからのお知らせメール	22.1%	30.3%	22.4%	10.8%	23.7%	27.1%	29.0%	27.2%	31.2%	22.4%
郵送のダイレクトメール	12.2%	7.6%	12.1%	15.4%	13.4%	13.7%	14.0%	12.7%	12.9%	15.2%
電話によるセミナー案内	40.1%	42.4%	39.7%	50.8%	32.0%	33.5%	38.3%	34.7%	29.0%	31.2%
学校の就職課からの紹介	18.0%	7.6%	19.0%	16.9%	24.7%	15.7%	8.4%	15.6%	16.1%	21.6%
一般広告や交通広告	1.5%	3.0%	0.9%	3.1%	0.0%	0.8%	0.9%	0.0%	2.2%	0.8%
その他	6.1%	9.1%	6.0%	3.1%	6.2%	9.2%	9.3%	9.8%	8.6%	8.8%

## (6) 内々定先企業の主な発見ツール(方法) (複数回答)

【参考:11年卒】

	全体	文系男子	理系男子	文系女子	理系女子	全体	文系男子	理系男子	文系女子	理系女子
インターネット(就職情報サイト)	70.4%	76.5%	73.6%	71.1%	62.2%	66.4%	64.9%	63.9%	69.4%	68.7%
インターネット(企業のホームページ)	44.0%	47.1%	47.3%	38.2%	41.7%	48.6%	44.7%	53.0%	45.0%	48.3%
就職情報誌	5.5%	4.7%	8.8%	3.9%	3.1%	8.4%	14.0%	8.9%	6.3%	4.8%
宅配されてきた企業DM	3.7%	4.7%	4.7%	3.9%	1.6%	3.8%	7.0%	5.0%	2.7%	0.7%
合同企業説明会	16.3%	12.9%	20.9%	17.1%	12.6%	19.2%	15.8%	22.8%	19.8%	16.3%
学内セミナー	13.1%	2.4%	18.9%	11.8%	14.2%	17.9%	20.2%	22.8%	10.8%	15.0%
先輩や知人からの紹介	19.0%	12.9%	20.9%	15.8%	22.8%	21.3%	17.5%	21.3%	17.1%	27.2%
就職課の資料	4.4%	2.4%	5.4%	2.6%	5.5%	3.8%	4.4%	4.5%	4.5%	2.0%
学校推薦	5.0%	1.2%	10.1%	0.0%	4.7%	9.9%	2.6%	18.8%	1.8%	9.5%
電話による勧誘	0.7%	0.0%	0.7%	1.3%	0.8%	1.0%	2.6%	0.5%	0.0%	1.4%
ハローワーク	0.0%	0.0%	0.0%	0.0%	0.0%	0.0%	0.0%	0.0%	0.0%	0.0%
その他	3.7%	4.7%	1.4%	5.3%	4.7%	3.7%	2.6%	4.0%	3.6%	4.1%

## ▼以下、「内々定を持っていない学生」のみ回答

## (7) 今後の企業発見ツールについてあてはまるもの (複数回答)

【参考:11年卒】

	全体	文系男子	理系男子	文系女子	理系女子	全体	文系男子	理系男子	文系女子	理系女子
インターネット(就職情報サイト)	85.5%	81.0%	81.1%	89.3%	90.1%	82.1%	76.0%	78.6%	85.2%	87.9%
インターネット(企業のホームページ)	68.9%	63.0%	68.5%	70.5%	72.7%	63.2%	54.0%	59.2%	68.9%	69.7%
就職情報誌	13.0%	13.0%	19.7%	9.8%	9.1%	11.1%	18.0%	10.7%	8.2%	8.1%
宅配されてきた企業DM	9.8%	11.0%	7.9%	10.7%	9.9%	9.4%	15.0%	8.7%	7.4%	7.1%
合同企業説明会	22.6%	27.0%	15.0%	29.5%	19.8%	25.0%	31.0%	12.6%	31.1%	24.2%
学内セミナー	18.3%	22.0%	17.3%	18.9%	15.7%	21.2%	28.0%	13.6%	27.0%	15.2%
先輩や知人からの紹介	11.3%	10.0%	11.8%	13.1%	9.9%	12.5%	12.0%	10.7%	12.3%	15.2%
就職課の資料	31.1%	31.0%	26.0%	39.3%	28.1%	34.2%	30.0%	29.1%	38.5%	38.4%
学校推薦	13.6%	7.0%	26.0%	7.4%	12.4%	15.6%	8.0%	23.3%	12.3%	19.2%
電話による勧誘	1.7%	1.0%	3.9%	1.6%	0.0%	2.4%	5.0%	1.0%	1.6%	2.0%
ハローワーク	12.3%	14.0%	5.5%	19.7%	10.7%	9.4%	10.0%	3.9%	8.2%	16.2%
その他	1.3%	2.0%	0.8%	1.6%	0.8%	2.6%	3.0%	1.9%	0.8%	5.1%

## (8) セミナーに参加しやすい曜日、時間帯、所要時間

## ① 参加しやすい曜日(複数回答)

【参考: 12年卒2月】

	全体	文系男子	理系男子	文系女子	理系女子	全体	文系男子	理系男子	文系女子	理系女子
月曜日	43.6%	45.0%	34.6%	51.6%	43.7%	50.0%	53.4%	46.3%	64.2%	40.4%
火曜日	46.6%	51.0%	39.4%	48.4%	48.7%	49.0%	56.3%	44.7%	58.4%	40.7%
水曜日	47.0%	57.0%	39.4%	50.0%	43.7%	50.3%	58.3%	45.7%	64.6%	38.2%
木曜日	43.6%	51.0%	40.9%	45.1%	38.7%	48.6%	52.4%	43.7%	61.1%	41.1%
金曜日	48.7%	52.0%	44.9%	49.2%	49.6%	50.1%	52.4%	47.7%	61.1%	42.5%
土曜日	52.1%	46.0%	55.9%	51.6%	53.8%	60.0%	51.0%	65.3%	53.5%	66.0%
日曜日	38.7%	35.0%	40.9%	37.7%	40.3%	49.4%	44.2%	54.3%	37.2%	57.5%

## ② 参加しやすい時間帯

【参考: 12年卒2月】

	全体	文系男子	理系男子	文系女子	理系女子	全体	文系男子	理系男子	文系女子	理系女子
午前中	33.7%	34.0%	35.6%	30.4%	34.7%	30.0%	29.4%	31.4%	29.2%	29.6%
正午～午後3時頃まで	51.9%	49.0%	48.5%	58.4%	51.2%	51.7%	54.7%	47.9%	57.1%	49.1%
午後3時頃～午後6時頃まで	13.4%	16.0%	13.6%	11.2%	13.2%	14.3%	11.7%	17.5%	11.5%	15.0%
午後6時以降	1.0%	1.0%	2.3%	0.0%	0.8%	4.1%	4.2%	3.3%	2.2%	6.3%

## (9) 就職活動をいつまで続ける予定でいるか

【参考: 11年卒】

	全体	文系男子	理系男子	文系女子	理系女子	全体	文系男子	理系男子	文系女子	理系女子
現在選考中の企業が終了するまで	13.7%	9.9%	20.0%	8.3%	15.4%	7.5%	8.5%	8.9%	7.4%	5.1%
志望する企業から内々定を獲得するまで	32.8%	31.7%	33.1%	37.2%	29.3%	27.5%	20.2%	26.7%	31.4%	30.6%
志望度に関わらず内々定を獲得するまで	36.4%	35.6%	29.2%	43.0%	38.2%	36.0%	45.7%	29.7%	35.5%	33.7%
8月くらいを目処に終了	8.0%	12.9%	6.2%	5.8%	8.1%	10.4%	7.4%	13.9%	9.9%	10.2%
10月くらいを目処に終了	2.1%	3.0%	3.8%	0.0%	1.6%	3.4%	1.1%	3.0%	4.1%	5.1%
年内を目処に終了	3.8%	5.0%	2.3%	3.3%	4.9%	10.9%	13.8%	9.9%	9.1%	11.2%
その他	3.2%	2.0%	5.4%	2.5%	2.4%	4.3%	3.2%	7.9%	2.5%	4.1%

## (10) 万が一就職が決まらなかった場合の進路

	全体	文系男子	理系男子	文系女子	理系女子
卒業後も就職活動を続ける	36.3%	40.4%	32.5%	43.2%	30.3%
フリーター	12.3%	14.1%	4.0%	15.3%	16.4%
進学(留学・大学院)	14.2%	7.1%	28.6%	5.1%	13.9%
就職留年	9.5%	15.2%	10.3%	7.6%	5.7%
公務員試験受験	13.3%	11.1%	10.3%	16.1%	15.6%
新卒派遣	3.0%	1.0%	0.8%	3.4%	6.6%
起業	2.4%	4.0%	2.4%	2.5%	0.8%
その他	9.0%	7.1%	11.1%	6.8%	10.7%

## ▼以下、全員対象

## (11) 現在選考中の企業数

【参考: 11年卒】

	全体	文系男子	理系男子	文系女子	理系女子	全体	文系男子	理系男子	文系女子	理系女子
n	926	195	283	198	250	1,056	217	334	241	264
社数	1.8	2.4	1.5	1.9	1.5	1.1	1.3	0.9	1.5	1.0

## ■7:面接について

(1)面接でよく(複数社以上)聞かれた質問 (複数回答)

		全体	文系男子	理系男子	文系女子	理系女子
企業理解 志望動機	企業選択の基準	47.4%	50.8%	46.6%	48.5%	44.8%
	この業界を志望する理由	50.3%	57.9%	46.6%	50.0%	48.8%
	当社を志望した理由	84.7%	84.6%	81.6%	86.9%	86.4%
	希望職種とその職種で発揮できる強み	32.2%	23.1%	29.7%	40.9%	35.2%
	希望していない部署に配属された場合の考え方	19.3%	19.0%	21.2%	15.7%	20.4%
	当社のHPやパンフレットを見た感想、印象	6.5%	8.7%	4.9%	8.1%	5.2%
	当社の課題	5.5%	8.2%	4.9%	4.5%	4.8%
個人の能力 パーソナリティ	自己紹介、自己PR	79.8%	75.4%	78.1%	85.4%	80.8%
	学生時代に打ち込んだこと	74.9%	73.3%	72.8%	85.4%	70.4%
	卒論、修論のテーマと選択理由	39.3%	24.1%	51.6%	28.8%	45.6%
	自分の長所、短所	61.2%	57.9%	61.5%	66.2%	59.6%
	自分を〇〇に例えると何か	6.5%	8.2%	4.6%	9.6%	4.8%
	他者から見た自分	29.3%	34.4%	21.9%	37.4%	27.2%
	いちばん辛かった経験、それを乗り越えた方法	45.4%	48.2%	41.7%	50.5%	43.2%
	お客様から無理な注文を受けた際の対応	5.2%	9.2%	3.2%	4.5%	4.8%
考え方 思考	最近気になったニュース、新聞記事	17.4%	24.1%	13.8%	19.2%	14.8%
	趣味について	30.8%	31.8%	29.7%	29.8%	32.0%
	なぜ就職するか(働くことに対する考え方)	9.6%	12.3%	6.7%	12.1%	8.8%
	〇年後の自分	22.2%	25.6%	19.8%	23.7%	21.2%
	家族に対する考え方	5.5%	7.7%	4.2%	6.1%	4.8%
	尊敬している人物	7.7%	10.3%	4.2%	10.6%	7.2%
	座右の銘	3.0%	6.2%	2.1%	3.5%	1.2%
	その他	5.4%	5.6%	4.9%	6.6%	4.8%

【ご注意】この調査は、「面接でよく聞かれた質問」、「回答が難しかった質問」、及び「回答が比較的容易だった質問」について選択肢を設け、その結果を「企業理解・志望動機」、「個人の能力・パーソナリティ」、「考え方・思考」という、それぞれのカテゴリの内容が比較的判断しやすいと思われるものに分類し表示している。

(2)面接で「回答が難しかった質問」、「回答が比較的容易だった質問」(複数回答)

	回答が難しかった質問					回答が容易だった質問				
	全体	文系男子	理系男子	文系女子	理系女子	全体	文系男子	理系男子	文系女子	理系女子
企業選択の基準	12.9%	15.4%	14.1%	13.1%	9.2%	19.2%	21.0%	20.1%	15.7%	19.6%
この業界を志望する理由	8.6%	10.3%	8.5%	10.1%	6.4%	29.8%	32.3%	27.9%	24.7%	34.0%
当社を志望した理由	18.1%	19.5%	18.7%	20.2%	14.8%	36.9%	33.8%	37.1%	29.8%	44.8%
希望職種とその職種で発揮できる強み	12.1%	11.3%	8.8%	16.7%	12.8%	10.4%	9.2%	13.1%	9.1%	9.2%
希望していない部署に配属された場合の考え方	6.9%	3.6%	7.8%	7.1%	8.4%	7.6%	7.2%	6.4%	7.1%	9.6%
当社のHPやパンフレットを見た感想、印象	5.8%	5.6%	3.5%	7.1%	7.6%	2.3%	3.6%	3.2%	2.0%	0.4%
当社の課題	12.9%	16.9%	11.0%	11.1%	13.2%	1.1%	2.1%	1.1%	0.0%	1.2%
自己紹介、自己PR	11.7%	11.3%	11.7%	10.6%	12.8%	41.7%	39.0%	39.9%	45.5%	42.8%
学生時代に打ち込んだこと	7.9%	8.7%	7.1%	6.6%	9.2%	46.2%	48.2%	40.3%	54.5%	44.8%
卒論、修論のテーマと選択理由	7.9%	7.7%	7.4%	8.6%	8.0%	20.1%	10.8%	24.7%	17.7%	24.0%
自分の長所、短所	13.1%	13.8%	12.7%	12.1%	13.6%	20.8%	19.5%	20.5%	24.2%	19.6%
自分を〇〇に例えると何か	13.3%	14.4%	8.1%	16.7%	15.6%	1.4%	4.1%	0.7%	1.0%	0.4%
他者から見た自分	11.7%	12.3%	9.5%	14.1%	11.6%	6.8%	6.2%	4.6%	7.6%	9.2%
いちばん辛かった経験、それを乗り越えた方法	16.8%	14.4%	15.9%	20.2%	17.2%	9.8%	13.3%	7.8%	9.6%	9.6%
お客様から無理な注文を受けた際の対応	7.1%	10.3%	6.0%	5.1%	7.6%	1.1%	2.1%	0.7%	0.5%	1.2%
最近気になったニュース、新聞記事	11.4%	11.8%	7.1%	13.6%	14.4%	5.1%	6.2%	5.3%	5.1%	4.0%
趣味について	4.2%	3.6%	2.8%	4.0%	6.4%	17.8%	16.4%	15.2%	21.2%	19.2%
なぜ就職するか(働くことに対する考え方)	9.8%	11.8%	6.7%	11.6%	10.4%	3.6%	4.1%	3.2%	4.5%	2.8%
〇年後の自分	13.9%	15.9%	9.5%	16.2%	15.6%	4.4%	5.6%	5.3%	4.0%	2.8%
家族に対する考え方	3.6%	4.6%	1.8%	6.6%	2.4%	3.7%	4.6%	4.6%	3.0%	2.4%
尊敬している人物	4.5%	5.1%	3.5%	7.6%	2.8%	3.5%	3.1%	3.5%	4.0%	3.2%
座右の銘	4.1%	7.2%	3.5%	4.0%	2.4%	2.8%	3.6%	3.9%	2.5%	1.2%
その他	7.2%	9.2%	5.7%	6.1%	8.4%	3.3%	3.6%	1.4%	4.5%	4.4%

## (3)面接の際注意しているポイント (2つまで回答)

	全体	文系男子	理系男子	文系女子	理系女子
大きな声ではっきりと発言する	40.0%	42.1%	45.2%	37.4%	34.4%
言葉遣いに気を付けて丁寧に話す	22.0%	25.6%	20.1%	16.2%	26.0%
常に背筋を伸ばし、姿勢を保つ	14.9%	15.9%	13.8%	15.7%	14.8%
相手が話をしている時は真剣に聞く	25.7%	24.6%	26.9%	27.8%	23.6%
笑顔を絶やさないようにする	29.8%	22.6%	22.6%	43.4%	32.8%
落ち着いて相手をしっかり見て話す	32.5%	31.8%	32.5%	29.8%	35.2%
服装・身だしなみに気を付ける	10.2%	13.3%	10.6%	8.1%	8.8%
入退出時の挨拶をしっかりする	12.1%	10.8%	10.2%	12.6%	14.8%

## ■8:人事担当者について

(1)これまで出会った人事担当者で印象の良かった人の特徴 (複数回答) 【参考:11年卒】

	全体	文系男子	理系男子	文系女子	理系女子	全体	文系男子	理系男子	文系女子	理系女子
話し方がうまい、プレゼンテーション能力がある	45.2%	43.1%	48.1%	40.4%	47.6%	54.8%	49.2%	56.7%	56.5%	55.7%
具体例を出して説明してくれる	22.4%	22.1%	23.7%	21.7%	21.6%	27.6%	29.2%	26.7%	27.2%	27.8%
話題が豊富	18.9%	20.5%	21.9%	17.7%	15.2%	25.0%	24.2%	26.4%	25.2%	23.8%
目を見て話してくれる	25.2%	18.5%	18.7%	35.4%	29.6%	30.4%	28.4%	26.1%	33.7%	34.8%
話が面白い、時々笑いが入る	36.0%	39.5%	31.1%	38.9%	36.4%	39.0%	37.7%	35.4%	44.3%	39.9%
笑顔が良い	33.7%	27.7%	29.7%	42.9%	35.6%	37.4%	29.2%	27.2%	54.1%	42.5%
親身になって相談に乗ってくれる	22.6%	20.5%	23.3%	22.7%	23.2%	25.1%	19.1%	22.8%	28.9%	30.0%
色々アドバイスしてくれる	26.0%	23.6%	24.7%	24.2%	30.8%	30.2%	27.5%	27.2%	32.1%	34.4%
話を聞いてくれる、聞き上手である	23.5%	19.5%	20.8%	32.3%	22.8%	26.7%	16.9%	26.7%	29.7%	32.6%
威圧的じゃない、学生の立場に立って話してくれる	38.0%	32.3%	35.0%	43.4%	41.6%	39.4%	38.1%	33.1%	45.1%	43.6%
仕事ができそうな感じ、エリートっぽい	7.9%	11.8%	7.4%	5.6%	7.2%	10.4%	13.1%	8.1%	10.2%	11.4%
まじめそうで、冷静な感じ	7.5%	10.8%	7.8%	5.6%	6.0%	7.5%	11.9%	6.5%	5.7%	6.6%
会社のことに精通している	15.0%	12.8%	16.3%	13.6%	16.4%	14.6%	16.9%	13.2%	14.6%	14.3%
熱心である、熱い人である	22.7%	21.0%	22.3%	22.7%	24.4%	28.4%	25.0%	25.6%	31.7%	31.9%
ポジティブである	12.0%	13.8%	9.9%	12.1%	12.8%	15.1%	12.7%	12.9%	17.1%	18.3%
愛社精神を持っている	13.3%	10.8%	10.6%	19.7%	13.2%	14.9%	11.0%	11.2%	18.3%	19.8%
身だしなみがきちんとしている	12.6%	12.3%	11.3%	14.6%	12.8%	20.2%	14.8%	15.2%	25.2%	26.7%
かっこいい、見た目が良い	8.7%	11.8%	7.1%	9.1%	8.0%	12.2%	17.8%	9.6%	10.6%	12.1%
若い、年齢が近い	7.5%	7.2%	8.5%	4.0%	9.2%	7.4%	9.3%	5.1%	10.2%	6.2%
ラフなスタイル	2.3%	4.1%	2.8%	1.0%	1.2%	2.0%	3.4%	1.7%	2.0%	1.1%
その他	2.7%	4.1%	2.1%	4.0%	1.2%	2.2%	2.1%	2.5%	1.6%	2.2%

(2)人事担当者の印象が良くて選考に進んだ企業 【参考:11年卒】

	全体	文系男子	理系男子	文系女子	理系女子	全体	文系男子	理系男子	文系女子	理系女子
ある	40.2%	36.4%	35.7%	47.5%	42.4%	44.7%	35.6%	36.8%	56.1%	52.7%
ない	59.8%	63.6%	64.3%	52.5%	57.6%	55.3%	64.4%	63.2%	43.9%	47.3%

## ▼以下、「ある」と回答した方のみ

(3)選考に進んだ社数 【参考:11年卒】

	全体	文系男子	理系男子	文系女子	理系女子	全体	文系男子	理系男子	文系女子	理系女子
平均社数	2.8	2.6	2.5	3.1	3.0	3.0	3.8	2.3	3.3	3.0

(4)これまで出会った人事担当者で印象の悪かった人の特徴 (複数回答) 【参考:11年卒】

	全体	文系男子	理系男子	文系女子	理系女子	全体	文系男子	理系男子	文系女子	理系女子
話し方が下手、プレゼンテーション能力がない	35.5%	36.4%	35.3%	34.3%	36.0%	38.7%	31.8%	38.8%	45.5%	38.5%
説明が抽象的で分かりにくい	29.8%	25.6%	29.7%	34.8%	29.2%	30.8%	24.6%	27.8%	39.0%	32.6%
話題が乏しい	11.3%	12.8%	11.7%	11.1%	10.0%	14.3%	13.6%	14.3%	16.3%	13.2%
目を見て話してくれない	16.5%	14.4%	14.1%	20.2%	18.0%	16.1%	15.7%	11.0%	24.4%	15.8%
話が面白くない、つまらない	26.3%	23.6%	22.6%	33.3%	27.2%	30.1%	26.7%	25.3%	38.2%	31.9%
表情、笑顔が乏しい	30.1%	27.2%	25.8%	37.4%	31.6%	34.3%	33.5%	23.9%	47.6%	36.6%
相談に乗ってもらえない	2.2%	5.1%	1.8%	1.5%	0.8%	5.0%	7.6%	5.3%	4.1%	2.9%
的確なアドバイスしてもらえない	7.1%	7.7%	7.4%	6.1%	7.2%	9.2%	10.2%	9.0%	10.6%	7.3%
話を聞いてもらえない	9.3%	12.3%	7.8%	8.6%	9.2%	10.9%	13.1%	7.3%	13.8%	11.0%
威圧的、学生の立場を考えない	39.6%	45.6%	33.9%	42.9%	38.8%	41.5%	43.6%	36.2%	45.1%	43.2%
仕事ができそうにない感じがする	14.3%	12.8%	14.8%	15.2%	14.0%	17.0%	17.4%	13.5%	19.5%	19.0%
不真面目で軽薄な感じ	11.8%	14.4%	9.5%	8.6%	14.8%	15.5%	19.1%	14.3%	17.5%	12.1%
会社のことをよく知らない	11.4%	11.3%	10.6%	11.1%	12.8%	13.6%	12.3%	14.9%	14.6%	12.1%
無気力である	18.9%	22.6%	20.1%	20.7%	13.2%	20.3%	22.5%	18.8%	22.8%	17.9%
ネガティブである	9.4%	12.8%	11.3%	7.6%	6.0%	10.4%	11.0%	9.3%	13.0%	9.2%
愛社精神がない	5.1%	7.7%	3.2%	5.1%	5.2%	7.7%	8.5%	5.9%	10.2%	7.0%
身だしなみが整っていない	10.2%	11.3%	9.5%	12.6%	8.0%	9.3%	12.3%	6.2%	12.2%	8.1%
見た目が悪い	9.0%	12.8%	8.1%	12.1%	4.4%	10.4%	14.8%	8.7%	10.6%	8.8%
若々しさがなく、年齢が離れている	5.4%	9.7%	4.9%	2.5%	4.8%	5.8%	7.6%	5.3%	7.3%	3.3%
堅いスタイル	9.9%	10.8%	11.3%	10.6%	7.2%	7.5%	8.5%	5.6%	7.3%	9.2%
その他	7.6%	8.2%	7.4%	9.1%	6.0%	7.4%	5.5%	8.4%	9.8%	5.5%

(5) 人事担当者の印象が悪かったため選考に進まなかった企業

【参考:11年卒】

	全体	文系男子	理系男子	文系女子	理系女子	全体	文系男子	理系男子	文系女子	理系女子
ある	36.9%	31.8%	30.7%	41.9%	44.0%	40.7%	34.3%	34.6%	50.0%	45.8%
ない	63.1%	68.2%	69.3%	58.1%	56.0%	59.3%	65.7%	65.4%	50.0%	54.2%

▼以下、「ある」と回答した方のみ

(6) 選考に進まなかった社数

【参考:11年卒】

	全体	文系男子	理系男子	文系女子	理系女子	全体	文系男子	理系男子	文系女子	理系女子
平均社数	2.5	3.0	2.5	2.3	2.2	2.8	3.5	2.4	3.0	2.3



## ■9:就職活動の準備期間について

(1)企業へのエントリーや企業研究などを開始した時期、また(実際に就職活動を行ってみて)最適だと思う開始時期

	開始した時期					最適だと思う時期				
	全体	文系男子	理系男子	文系女子	理系女子	全体	文系男子	理系男子	文系女子	理系女子
3年(院1年)の4月以前	2.9%	4.6%	3.5%	2.0%	1.6%	4.4%	5.6%	5.3%	2.5%	4.0%
5月	1.7%	2.6%	1.4%	1.5%	1.6%	1.2%	1.0%	1.4%	1.5%	0.8%
6月	11.0%	8.2%	11.0%	13.1%	11.6%	6.4%	6.7%	4.6%	6.1%	8.4%
7月	3.5%	4.6%	2.5%	2.0%	4.8%	3.3%	4.6%	2.1%	2.5%	4.4%
8月	4.1%	5.1%	3.9%	4.0%	3.6%	7.2%	6.2%	6.4%	9.6%	7.2%
9月	6.8%	7.2%	6.4%	7.1%	6.8%	6.0%	3.6%	5.3%	8.6%	6.8%
10月	50.3%	50.3%	47.3%	51.5%	52.8%	31.7%	31.8%	29.3%	35.4%	31.6%
11月	8.2%	6.2%	10.6%	6.6%	8.4%	7.5%	8.2%	9.9%	5.1%	6.0%
12月	5.7%	6.2%	6.4%	7.1%	3.6%	9.9%	10.3%	9.5%	10.6%	9.6%
1月	2.5%	2.6%	1.8%	3.0%	2.8%	10.9%	7.7%	13.1%	6.6%	14.4%
2月	1.5%	1.0%	2.8%	1.0%	0.8%	5.2%	4.1%	7.1%	6.1%	3.2%
3月	0.9%	1.0%	1.1%	0.5%	0.8%	2.1%	3.1%	1.4%	2.5%	1.6%
4年(院2年)の4月	0.5%	0.0%	1.4%	0.0%	0.4%	2.8%	3.6%	3.5%	3.0%	1.2%
5月	0.3%	0.5%	0.0%	0.5%	0.4%	1.3%	3.6%	1.1%	0.0%	0.8%

(2)エントリーや企業研究などを開始してから具体的な選考を受けるまでの期間で、就職活動の準備は行えたか

	全体	文系男子	理系男子	文系女子	理系女子
十分に準備できた	13.4%	13.3%	19.8%	8.1%	10.4%
どちらかといえば準備できた	35.6%	38.5%	37.8%	28.3%	36.8%
どちらかといえばあまり準備できなかった	41.7%	35.9%	35.3%	54.0%	43.6%
準備するには短すぎた	9.3%	12.3%	7.1%	9.6%	9.2%

(3)就職活動の準備期間(エントリーから選考を受ける期間)が短くなった場合に優先する項目

※最も優先するものから順に1位=3点、2位=2点、3位=1点として総合ポイントを算出

	全体		文系男子		理系男子		文系女子		理系女子	
	ランク	ポイント	ランク	ポイント	ランク	ポイント	ランク	ポイント	ランク	ポイント
自己分析	1	1,594	1	347	1	494	1	330	1	423
エントリーシート対策	2	965	2	192	2	295	3	186	2	292
筆記試験やSPI対策	5	535	5	129	6	132	5	134	5	140
グループディスカッション対策	9	75	8	28	9	16	9	14	8	17
面接対策	4	738	3	164	4	231	4	154	4	189
マナー対策	8	78	9	20	8	25	8	18	9	15
業界研究	6	453	6	115	5	136	6	93	6	109
仕事(職種)研究	7	293	7	37	7	105	7	56	7	95
企業研究	3	823	4	137	3	263	2	203	3	220
その他	10	2	10	1	10	1	10	0	10	0

(4)就職活動の準備期間が短くなった場合、企業へのエントリーは何を基準に行うと思うか(複数選択可)

	全体	文系男子	理系男子	文系女子	理系女子
知名度の高い企業	17.1%	19.5%	24.4%	14.6%	8.8%
志望する業界の企業	63.2%	68.7%	61.5%	67.7%	57.2%
志望する職種の企業	41.5%	27.2%	39.6%	42.4%	54.0%
志望する勤務地の企業	23.5%	20.0%	19.1%	30.8%	25.6%
先輩がいる企業	3.5%	2.6%	5.7%	2.0%	2.8%
会社の採用スケジュールや採用手法	10.2%	13.8%	10.2%	6.6%	10.0%
興味の沸いた企業を片っ端から	14.5%	17.4%	9.9%	15.7%	16.4%
その他	0.8%	0.5%	1.4%	0.0%	0.8%

(5)就職活動の準備期間が短くなった場合、企業へエントリーする社数はどうなると思うか

	全体	文系男子	理系男子	文系女子	理系女子
増える	9.3%	11.3%	9.2%	9.1%	8.0%
減る	52.5%	46.2%	52.3%	50.5%	59.2%
変わらない	38.2%	42.6%	38.5%	40.4%	32.8%