

- 内容 : 就職活動状況の定点調査
 実施期間 : 2011年4月28日～2011年5月5日まで
 調査対象 : 2012年卒業予定の全国大学4年生及び院2年生
 調査方法 : Web上のアンケートフォームより入力
 モニター属性データ

カテゴリー	モニター登録数	有効回答数	有効回答率
文系男子	1,000	202	20.2%
理系男子	1,000	283	28.3%
文系女子	1,000	195	19.5%
理系女子	921	249	27.0%
総計	3,921	929	23.7%

カテゴリー	モニター登録数	有効回答数	有効回答率
理系:機電情報系	581	185	31.8%
理系:土木・建築系	123	20	16.3%
理系:化学系	443	143	32.3%
理系:その他理系	771	183	23.7%

カテゴリー	モニター登録数	有効回答数	有効回答率
大学	2,940	615	20.9%
大学院	981	314	32.0%

カテゴリー	モニター登録数	有効回答数	有効回答率
関東地区	1,791	388	21.7%
関西地区	802	194	24.2%
東海地区	334	84	25.1%
上記以外のエリア	994	263	26.5%

【4月のTOPICS】

～スケジュールの変更に戸惑う学生、活動はやや停滞気味。 就職に対する意識に変化の兆しも～

東日本大震災から1ヶ月経過した4月、本来であれば企業の選考活動はピークを迎え、内々定を獲得して活動を終了する学生が大幅に増加する時期であるが、今年は例年通りというわけにはいかない。大手企業を筆頭に選考の後ろ倒しが相次ぐ中で、学生の就職活動にも混乱が生じているようである。選考の後ろ倒し通知の後で具体的な変更内容が届かなかったという不審の声、選考の足並みが揃わず長期化を懸念する声、また内々定を獲得しつつ後ろ倒しになった企業の選考を待つ学生、学業との両立が出来ず後ろ倒しの企業を断念する学生など、その影響が散見された。また、内定承諾の返答期間が短いため、選考後ろ倒しの企業の選考を受験出来なかったり、貰った内々定を辞退せざるを得ない学生もあり、例年と異なる動きに学生が翻弄されている。

そのような状況下、中堅・中小企業へ目を向ける学生が増加している。特に文系学生では、大手企業志向だった学生の3割近くが中堅・中小企業を意識し始めている。また、女子学生はもともと中堅・中小企業志向である割合が文理とも5割を超えている。また待遇面での意識の変化も見られた。希望する初任給は平均で18.5万円と、昨年同時期に対し2.7万円も低い数値となった。

このように、学生の就職に対する価値観に変化の兆しが見られる。5月以降は後ろ倒しになった企業の選考が本格的に始まることもあり、従来通りの採用活動に捉われない新たな施策と対応が必要となるだろう。

- 震災後、中堅・中小企業へ目を向ける傾向が更に高まる(P.1)
- 地元、Uターンへの意識、大都市圏と地方で差。被災地域では4割超で高水準(P.2)
- 思ったよりも活動が厳しいと考える学生、「就職活動の長期化」に懸念(P.9)
- 企業選択の際重視することは「社風」「将来性」「安定」「福利厚生」。働きやすい環境で長く続けられる企業を選択する傾向に(P.15)

■ 各種調査はWEB上でも順次公開中！ ■

新卒採用人事担当者のための採用支援サイト 採用サポネット <http://saponet.mynavi.jp/>

■ 本資料について ■

本資料に掲載のデータ、図版等の無断転載を禁じます。資料のご利用やご質問等に関しては下記までご連絡ください。

株式会社 毎日コミュニケーションズ 就職情報事業本部 HRリサーチセンター

TEL: 03(6267)4571 / E-mail: hrrc@mycom.co.jp

INDEX

【特別調査】 ■ 震災の影響について

- (1) 震災の影響により志望企業、志望業種に変化があったか
- (2) 震災の影響により、中堅・中小企業に目が向くようになったか
- (3) 震災の影響により、地元就職(Uターン含む)を意識するようになったか
- (4) 最終的な入社予定企業を決定する際、震災の影響はあると思うか
- (5) どのような影響があると思うか
- (6) その原因は何だと思うか
- (7) 意思決定の時期(入社予定企業を決める時期)はどうか

【定点調査】 ■ 1:4月の活動状況

■ 2:エントリー状況、セミナー参加やエントリーシート提出状況

- (1) 当該期間に「エントリーした」人の割合
- (2) 4月平均エントリー社数
- (3) セミナー参加社数、エントリーシート提出社数

■ 3:【理系】4月の活動状況

- (1) 理系学生の活動状況
- (2) 企業への応募方法
- (3) 専攻を活かしたいか

■ 4:自己分析・業界研究・仕事(職種)研究・企業研究について

- (1) 自己分析の進捗状況、業界・職種・企業の絞り込み状況
- (2) 業界研究・仕事(職種)研究・企業研究に用いたもの

■ 5:活動の感触・就職観

- (1) 「内定」を取る自信
- (2) 就職活動を始めた時点と現在での活動に対する感触
- (3) 厳しいと思う理由
- (4) 現時点で不安があるか
- (5) 就職活動で不安に思う項目
- (6) この時期一番注力している(頭を悩ませてる)就職活動の内容
- (7) 就職活動するにあたり現在の心境は

【追加調査】 ■ 6:現在の就職活動について

- (1) 1週間のうち、就職活動に割く日数
- (2) 1週間の就職活動スケジュールはどのように感じているか
- (3) これから就職活動のスケジュールを増やしていくか
- (4) 今後企業を探す方法
- (5) 志望度が同じ企業で予定が重なった場合、何を基準に優先するか
- (6) これまでの活動で「この会社に決めた！」と思った瞬間
- (7) これまでの活動で「この会社NG！」と思った瞬間

■ 7:グループディスカッションについて

- (1) グループディスカッションの経験
- (2) 1グループ何人くらいのものが多かったか
- (3) 1グループ何人くらいだと参加しやすいか
- (4) ディスカッションの時間はどのくらいのものが多かったか、どれくらいだと参加しやすいか
- (5) グループディスカッションで主に希望する役割
- (6) グループディスカッションは選考方法として得意か不得意か
- (7) グループディスカッションで一番心掛けていること

■ 8:企業選択理由

- (1) 企業選択の際、初任給の金額が気になるか
- (2) 希望する初任給の金額
- (3) 初任給が高い企業に対するイメージ
- (4) どの段階で初任給を意識することが多いか
- (5) 企業選択の際重視すること

※調査結果は、小数点第2位を四捨五入しております。そのため、グラフ及び表の和が100.0%にならない場合がございます。予めご了承ください。

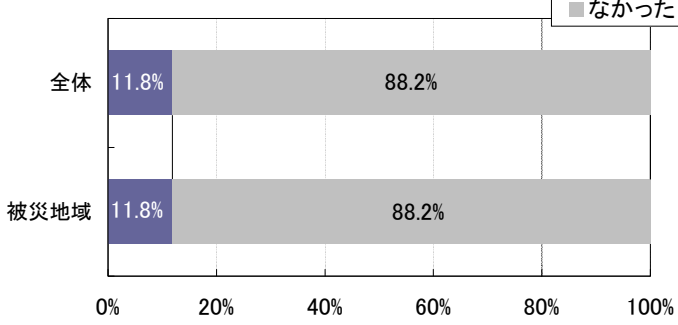
■特別調査:震災の影響について

※被災地域について

前回と同じく、東北6県(青森県、秋田県、岩手県、福島県、宮城県、山形県)と茨城県在住学生の回答を「被災地域」として集計し、全体の集計と比較を行った。なお、今回該当地域の学生は68名であった。

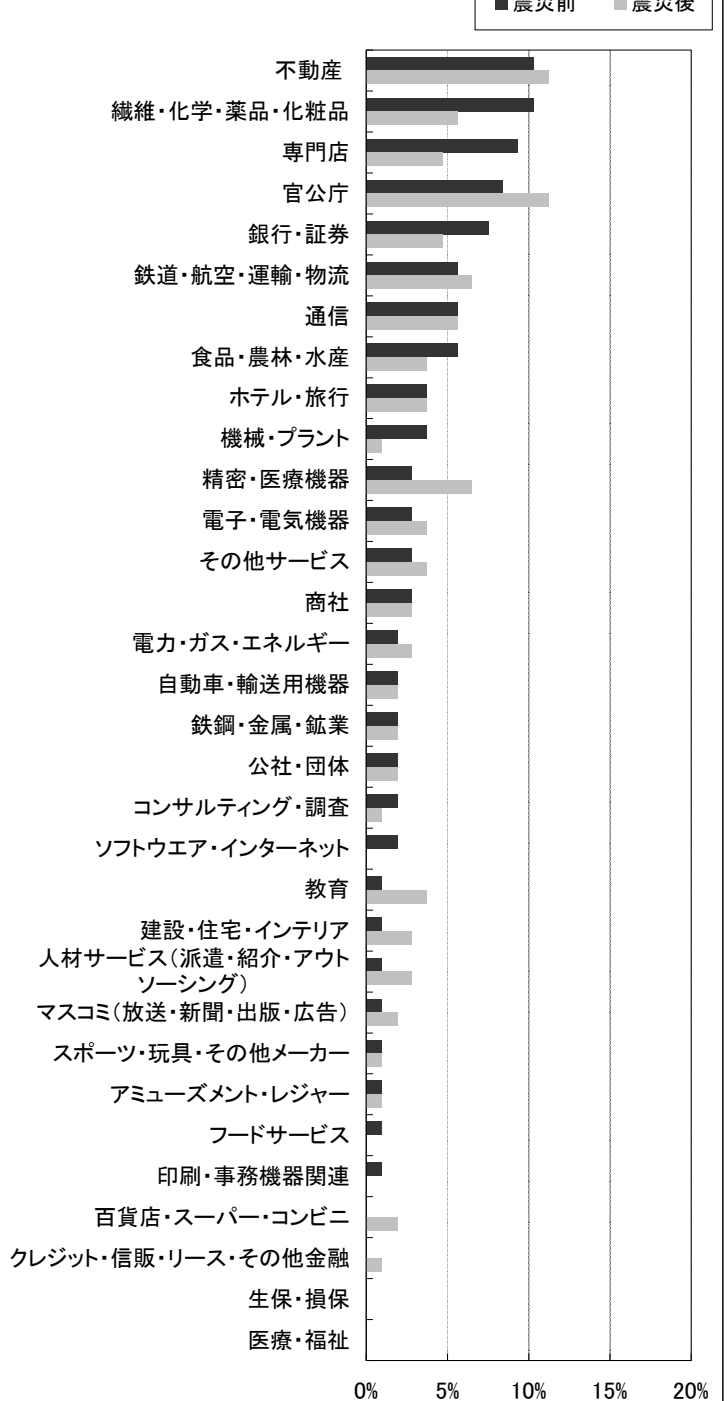
震災の影響により志望企業、志望業種に変化があったか聞いたところ、「あった」と回答したのは11.8%であった。震災前と震災後の志望業種については、変化が「あった」学生のみについているため回答数は107名と少ないが、コメントによると、メーカーの選考後ろ倒しが志望業種の変化に影響していたり、通信業界を電力・ガスや鉄道などと同じく重要なインフラとして再認識する学生、また住宅再建に意欲を見せる学生のコメントなどが見られた。震災の影響により、中堅・中小企業に目が向くようになったか聞いたところ、「もともと中堅・中小企業志向なので変わらない」の割合が最も高く42.2%、「大手企業志向だったが、中堅・中小企業にも目が向くようになった」の23.1%を合わせると、65.3%が中堅・中小企業に目を向けているという結果となった。12年卒において、大手企業志向は減少傾向にあったが、震災の影響でその傾向にやや拍車がかかったものとみられる。

震災の影響により志望企業、志望業種に変化があったか

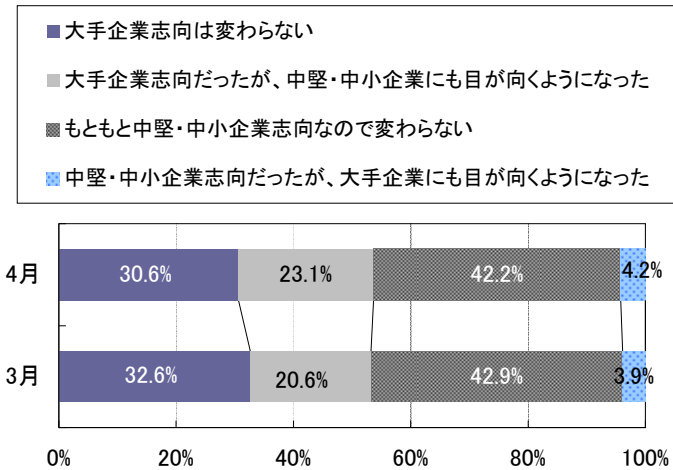


▼以下、「変化があった」方のみ (n=107)

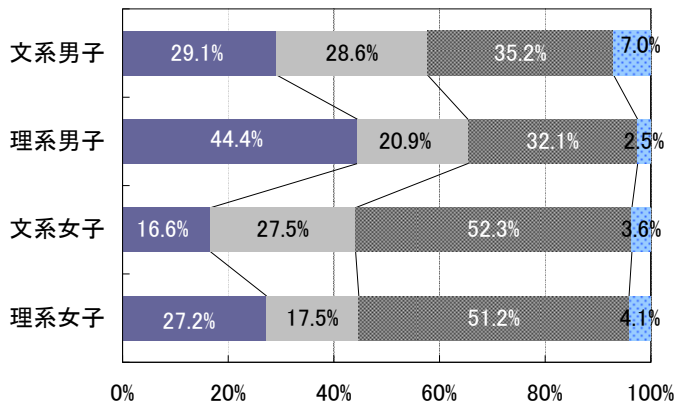
震災前と震災後の志望業種



震災の影響により、中堅・中小企業に目が向くようになったか

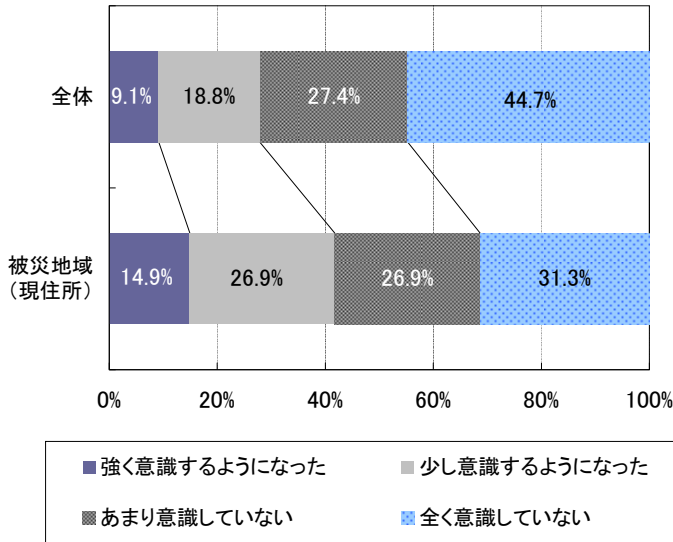


<文理男女別>



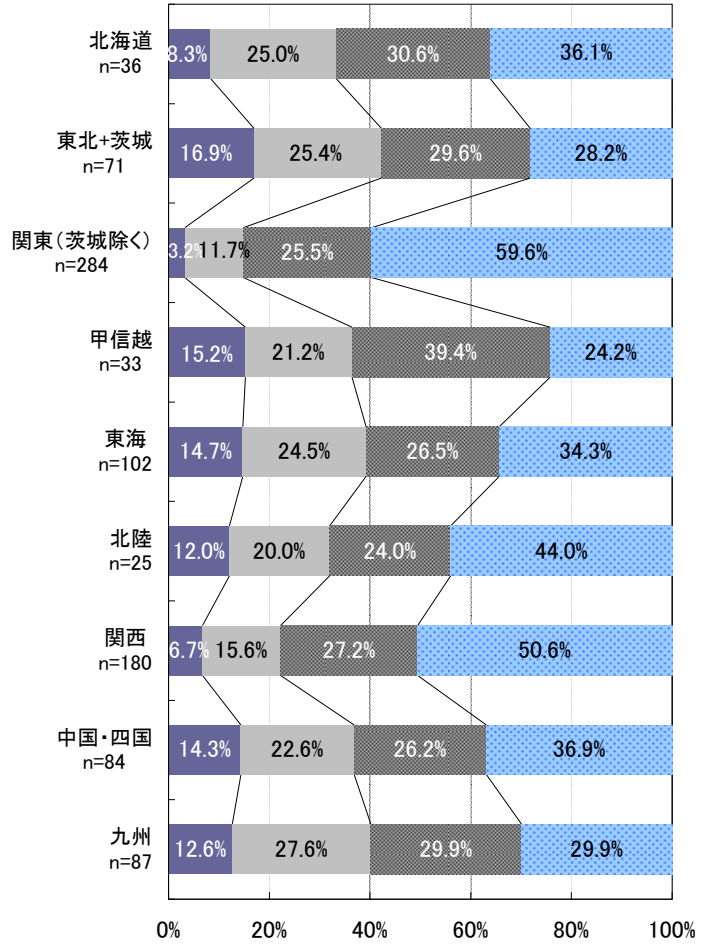
震災の影響により、地元就職(Uターン含む)を意識するようになったか聞いたところ、「強く意識するようになった」+「少し意識するようになった」と回答した割合が全体で27.9%であったのに対し、被災地域での割合は41.8%となった。これを「帰省先エリア別」で分類してみると、関東で14.9%、関西では22.3%と全体に比べ低い割合となったのに対し、その他の各エリアでは3割以上が「強く意識するようになった」+「少し意識するようになった」と回答。中でも東北+茨城エリアは最も高く42.3%となった。

震災の影響により、地元就職(Uターン含む)を意識するようになったか



＜帰省先エリア別＞

※ご注意：帰省先住所で集計しているため、被災地域の回答数に違いがある。



▼企業の採用活動に対してご要望があればお書きください。

＜宮城県＞

- ・採用活動をもっと遅らせてほしいです。今の状態で採用活動をするのも難しいですし、動けなかった状態での鈍った足をいきなり動かすのも難しいです。気持ちの中で、まだ余裕がないと感じています。(文系女子)
- ・震災の影響で、金銭的にも東京や大阪での選考参加は厳しいので、仙台での開催を増やしてほしい。(文系男子)
- ・全国的に採用活動を行っている企業の中で、東日本の学生向けの選考だけが大幅に遅れている所がいくつかある。選考が進むのが遅れると不利になると考えてしまうので、延期は全国で一斉に行ってほしい。(理系男子)
- ・余震がまだ続いている中での、東京での選考には気を配ってほしい。(文系女子)
- ・東北地区での説明会や選考会が延期になった企業は、今後本当に東北で再開するのかを早めに決めてほしい。電話で質問した際に「まだ決まっていない」では別地区での参加が必要となる際に困ってしまう。(理系女子)
- ・こういう機会だからこそ、不透明な採用フロー(非通知電話や、不合格者への不連絡)をなくし、透明な選考を実施してほしい。(文系男子)
- ・採用活動の時期をより明確に開示し、足並みをそろえてほしい。(理系男子)
- ・選考の延期が企業によりまちまちで、困る。(理系男子)
- ・選考時期が広すぎて困る。(理系女子)
- ・延期しないでほしかった。(理系女子)

＜茨城県＞

- ・被災地の学生にも均等にチャンスを与えてほしい、採用取り消しをしないでほしい。(文系女子)
- ・今こそ採用を増やして、経済活動を回すべきだと思う。(理系女子)
- ・今回のような大震災が起きたにもかかわらず、選考を強引に進める企業が存在したり、考えることが出来ていない企業が存在したことです。正直少しショックでした。(文系男子)
- ・採用時期を大幅に(1~2か月)延期する企業がある一方で、2週間程しか延期しない企業があった。企業によって動きがバラバラで、把握するのが大変だった。また、一律に全企業が大幅に延期してくれれば、その期間を卒論や他の勉強の時間に使えたと思うが、それもできなかった。不安に思いつつ、就活をし、大幅延期で一時的に持ち駒が減ったような錯覚に陥る、という状況は不安で仕方なかった。一律全企業延期をするべきだったと思う。(文系女子)
- ・震災という厳しい状況ではあると思うが、将来のことを考えて新卒採用を続けてほしい。(理系女子)
- ・震災により採用活動が休止になり、再開するとき、選考に参加する意思の確認をしてほしい。(震災により選考を辞退することになったので)(理系女子)
- ・時期が重なってしまうのが辛いです。(理系女子)
- ・就職活動を一時期に集中させると、学生が一点集中できるが、今回の震災のように軒並み中止、延期となってしまう。リスク分配できるような制度を考えてもいいと思う。(理系男子)
- ・震災直後に採用延期の対応をしたところは構わないが、4月の途中で面接が延びたりするところもあったようなので、中途半端に変えないでほしいです。(理系女子)
- ・出来るだけ早く選考結果を出してほしい。(理系女子)
- ・震災の影響で選考を遅らせるのは公平を期すためにも理解できるが、全地域での選考を遅らせることまでしなくてもよいと思った。そのせいで、内定を取る時期が遅れ、就職活動が長期化するとともに、卒業研究の時間が削られてしまう。(文系男子)
- ・長期化が避けられないのは分かるが、これ以上研究をしないわけにもいかない。両立させるのが非常に大変である。(理系女子)
- ・内々決定後の他選考辞退強要をやめてほしい。もしくはある程度の期間の猶予がほしい。(理系男子)

＜青森県＞

- ・いつまた地震が起こるか不安であり遠くへは出向くたくない気持ちがある。会社説明会や試験の機会を多くして、まだ大丈夫という気持ちにさせて落ち着かせてほしい。(理系女子)
- ・選考試験で学生をしっかりとしているのかどうか、企業の誠意が伝わらない。(理系女子)

＜岩手県＞

- ・大まかな採用スケジュールを公開してほしい。震災で内々定の決定時期がどれくらい変更されるのか、今後の予定が知りたい。(理系男子)

＜福島県＞

- ・早めに選考を行ってほしい。学業に差し支えないように早めの対処をお願いしたい。(理系女子)

＜山形県＞

- ・説明会に参加した人だけエントリーシートを渡す、というものをなるべく減らしてほしいです。(理系女子)

▼東北6県+茨城県を除く地域の学生の声

◆情報を公開し、スケジュールを明確に

⇒採用の有無、選考日程等、スケジュールを公開して欲しい。

- ・選考の延期があった企業の選考日程がなかなか決定されないの、早く決定してほしいです。(福岡県・理系男子)
- ・遅らせるのであれば、できるだけ明確な時期を示してほしい。スケジュール変化によって教育実習とぶつかる人も出てくると思うので、それに対しても対応してほしい。(千葉県・文系女子)
- ・企業からの連絡がほしいです。震災の影響で延期すると連絡があって以降、音沙汰がない企業があり、今後どうすればいいのかわからないからです。(北海道・文系男子)
- ・震災後、選考結果が1ヶ月以上来なかった企業があり、とても不安だった。せめてだいたいいつまでに通知されるのかだけでも知らせてほしい。(神奈川県・文系女子)
- ・震災で自社内での対応に苦慮しているのは十分に理解しているが、就活生も人生をかけて受けているので、積極的に情報を提供してほしい。(埼玉県・文系男子)
- ・社内での協議等、あるとは思いますがやはりなるべく早く情報が欲しいです。個人的には震災の直接的な影響はありませんでしたが、就職活動に関してはかなり影響があり、不安です。(京都府・理系女子)
- ・震災の影響で選考が遅れるのは仕方がないが、その間の穴埋めのためにセミナーなどを選考前に開いてほしい。(東京都・文系男子)
- ・震災枠を設けている企業が多々ありますが、何名くらいの枠を用意しているのか、倍率に影響があるのか教えてほしいです。説明会などを開催してほしい。(東京都・文系女子)

◆被災された学生とその他の学生で柔軟な対応を
⇒学業や教育実習等、学生の負担を考えたスケジュール組みが必要に。

- ・震災があったからといって、全国的に採用を遅らせるのはやめてほしい。(広島県・理系女子)
- ・被害のなかった地域については、できるだけ早く選考を進めてほしい。(大阪府・文系男子)
- ・教育実習と日程が被りそうで不安。(大分県・文系男子)
- ・採用活動を遅らせるのではなく、2期開催にしてほしい。面倒だとは思いますが、ほんとうに学業に支障が出る。(大阪府・理系女子)
- ・関東などはいままで通りにやってほしい。個人的に影響は停電のみ。(神奈川県・文系男子)
- ・被災者優先は本当に大切だと思いますが、必死に私たちも就活をしているので、何か複雑な心境です。(大阪府・文系女子)

◆内定承諾の期間を延ばして欲しい

- ・内定受諾を待ってくれる期間を例年よりも伸ばすことを検討してほしい。(愛知県・理系男子)
- ・企業規模の大きい会社が軒並み5、6月に選考時期を伸ばしていて、中小企業で内々定を頂いてもお断りせざるをえず非常に困ります。(東京都・理系女子)
- ・震災で選考が延期になっている企業があるという事情が分かっているにもかかわらず、内定を承諾するかを即決させようとするのはやめてもらいたい。(千葉県・文系男子)
- ・内定を出してから返答を待つ時間を長めにいただけないと、結果的に不公平な採用活動だと思う。(福岡県・理系男子)

◆足並みを揃えて欲しい

⇒就職活動の長期化や選択肢の削減に繋がることも。

- ・震災の影響で延期する企業やしない企業、様々だったので、足並みを揃えて欲しいです。(大阪府・理系男子)
- ・震災の影響は企業によってまちまちだと思いますが、採用を遅らせるなら遅らせるで、足並みを揃えてほしい。(山梨県・文系男子)
- ・採用時期がばらばらになり、選択肢が自動的に消滅したり、就活時期が長引いたりするのはしんどいので、各社足並みをできるだけ揃えてほしいです。(兵庫県・理系女子)
- ・もう遅いのですが、震災直後に一律で遅らせるということをお願いしてほしいです。4月選考開始の大手企業のほとんどは延期中、そのまま選考を進め、内定を出す企業もありました。それで6月まで待っていただけるなら安心できるのですが、やはり5月までしか待ってられないようでした。(福岡県・理系女子)
- ・今年は一部遅れた大企業に追従した中小企業を目指す就活生が大変である。(福井県・理系男子)
- ・震災が金曜日で、その次の一週間はほぼ全ての企業が採用活動を中止してはいたはず。それにも関わらず、説明会を実施したり履歴書の郵送を求めた企業にはやはり疑問を抱いた。企業間で同じ対応をしてくれないと、学生側からしても差がありすぎて困惑する。(東京都・文系女子)

◆採用人数を維持して欲しい

⇒採用数削減や採用中止、内定取り消しへの不安が顕著に。

- ・震災を理由に採用人数を減らすことはしないでほしいです。(長野県・文系女子)
- ・採用数減は仕方ないところはあると思うが、できるだけ避けてほしい。(東京都・理系男子)
- ・採用を中止する程企業にも大きな影響があると思うが、将来を担う新卒の採用を中止したり、減らすことは今後の企業の衰退につながるのではないかと思います。(千葉県・文系女子)
- ・震災の影響による内定取り消しがないか不安です。(大阪府・理系女子)
- ・震災によって第一志望の選考時期が遅くなり待っているため、内定のキープができるかわからないので不安だ。また、友人が内定取り消しをされたので自分も取り消されるのではないかと不安が残っている。(東京都・理系男子)

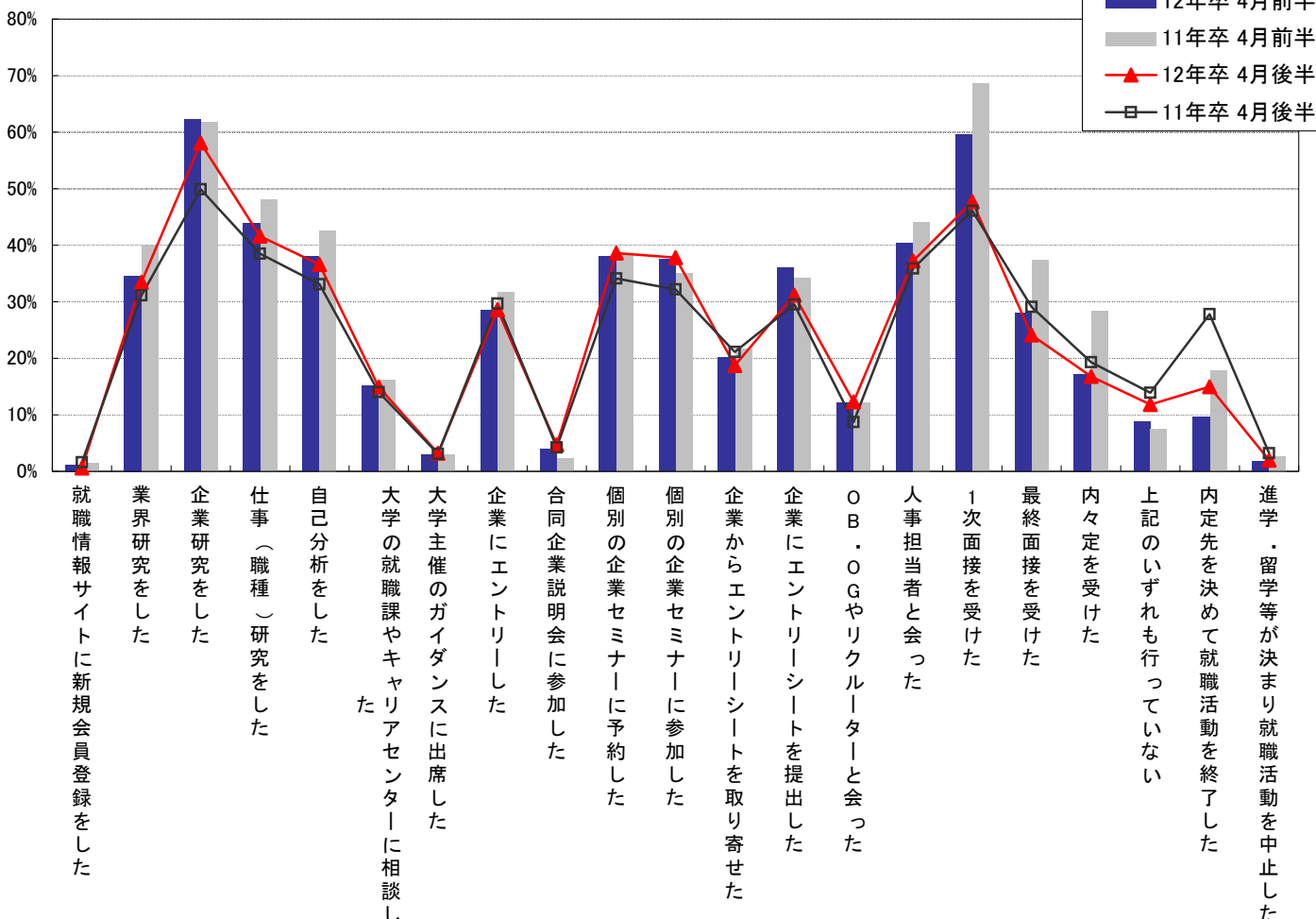
◆被災された学生へ適切な措置を

- ・一ヶ月程度の延期で、被災した学生は就活を再開できるのか気になります。(鳥取県・理系男子)
- ・東北の方々にも公平な機会があればよいのではないかと思います。(東京都・理系女子)
- ・新卒採用活動が再開された企業が多いが、まだ就職活動ができる状況に無い人もいると思うので、夏採用・秋採用なども積極的に行って欲しい。(京都府・文系男子)
- ・東北地方の就活生が非常に大変な思いをしており、採用時期や宿泊施設の解放が必要であることは理解できる。しかし、震災の影響を受けてご両親が失業なさった東北地方以外の学生もいるのではないかと考えてしまう。そのような人たちに対しても配慮した就職活動の応援をしていくべき。(東京都・理系女子)

■1:4月の活動状況

例年この時期は面接等の選考活動がピークを迎え、内々定を獲得する学生が一気に増加する。しかし今回、震災の影響により採用スケジュールの後ろ倒しが相次いだ。「内々定を受けた」と回答した割合は、前年同月比で前半11.1pt減の17.2%、後半2.5pt減の16.8%に留まり、また「内定先を決めて就職活動を終了した」割合も前半8.2pt減の9.6%、後半12.8pt減の15.0%と、11年卒学生に比べ大幅に出遅れていることがわかる。
 その一方で、仕事(職種)研究や企業研究、自己分析、個別企業セミナーへの参加等、個別企業への対策や準備が前年同月比でやや伸びているのが分かる。選考のない間、自身の振り返りやエントリー済み企業の研究時間に充てた学生も少なからずいるようだ。

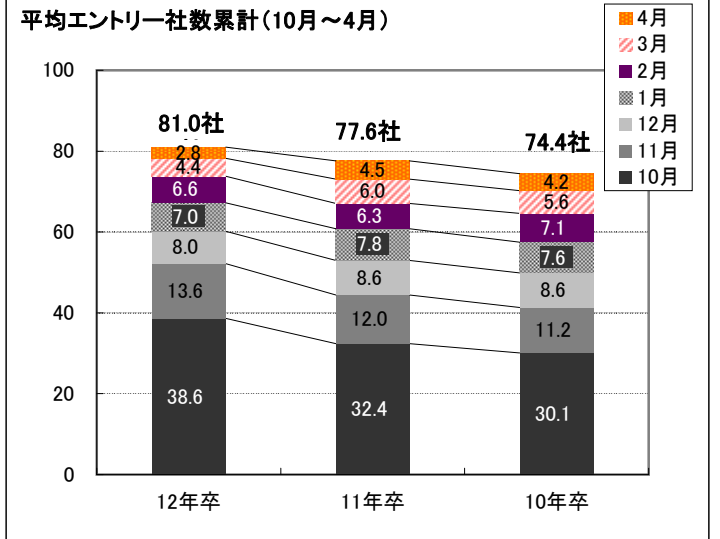
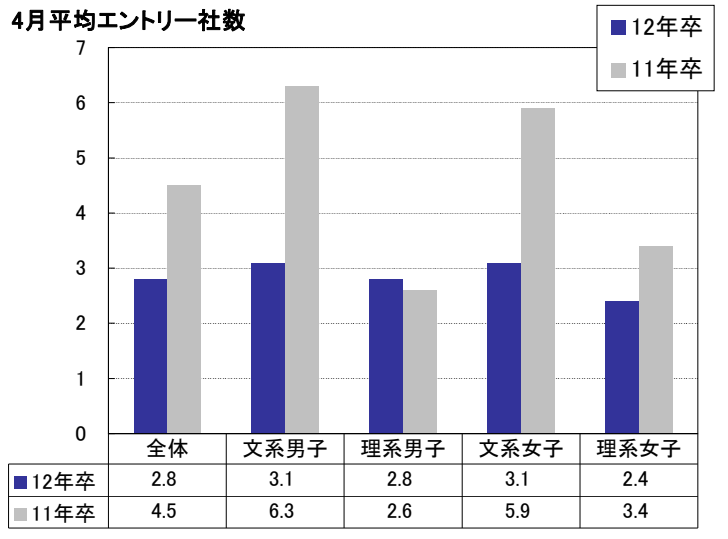
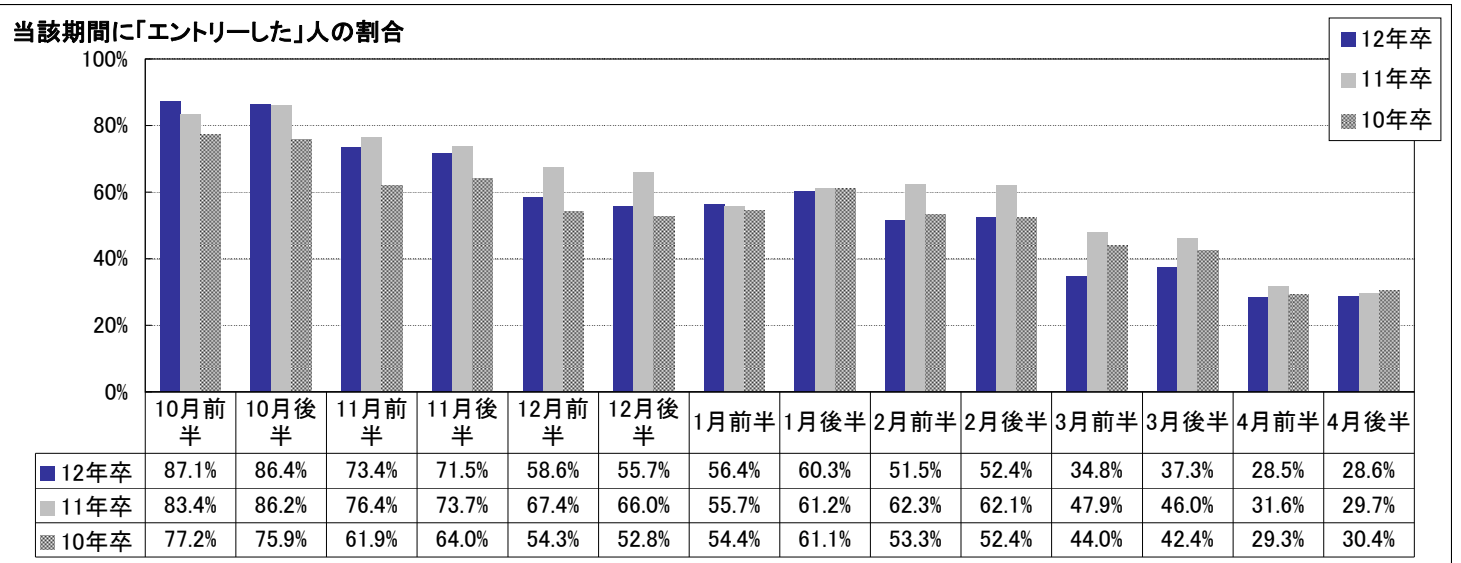
4月の活動状況



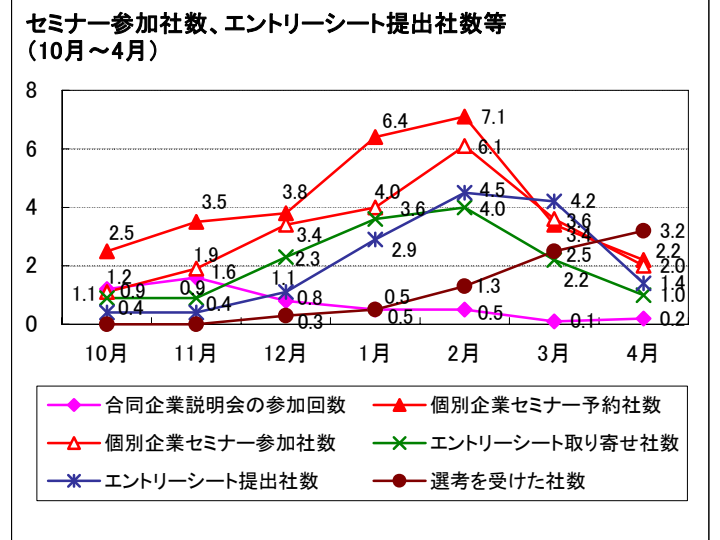
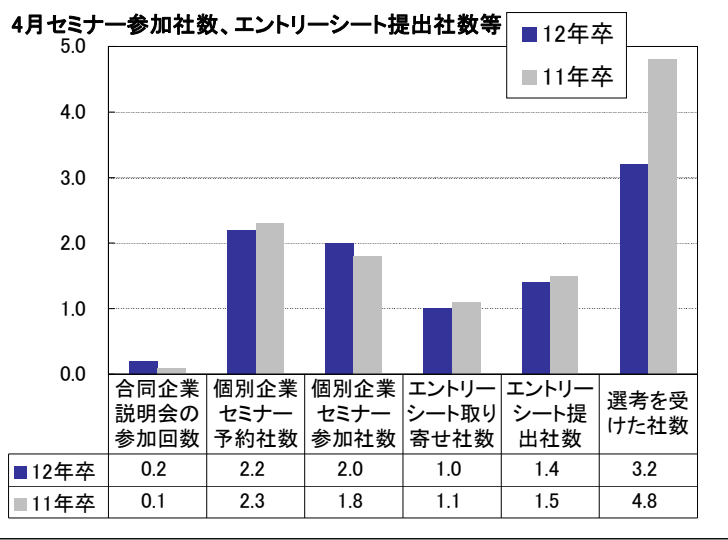
	12年卒		11年卒		12年卒	
	4月前半	4月後半	4月前半	4月後半	3月前半	3月後半
就職情報サイトに新規会員登録をした	1.2%	0.6%	1.5%	1.6%	1.9%	1.8%
業界研究をした	34.6%	33.5%	39.9%	31.1%	43.9%	41.6%
企業研究をした	62.2%	58.1%	61.7%	49.9%	70.1%	67.0%
仕事(職種)研究をした	43.8%	41.6%	48.1%	38.5%	52.6%	49.9%
自己分析をした	38.1%	36.6%	42.6%	33.1%	44.4%	44.4%
大学の就職課やキャリアセンターに相談した	15.2%	14.9%	16.1%	14.0%	16.3%	13.8%
大学主催のガイダンスに出席した	3.0%	3.2%	2.9%	3.1%	6.5%	3.8%
企業にエントリーした	28.5%	28.6%	31.6%	29.7%	34.8%	37.3%
合同企業説明会に参加した	3.9%	4.7%	2.3%	4.2%	6.7%	4.1%
個別の企業セミナーに予約した	38.0%	38.6%	38.4%	34.1%	55.7%	45.6%
個別の企業セミナーに参加した	37.5%	37.8%	35.1%	32.2%	61.6%	47.5%
企業からエントリーシートを取り寄せた	20.1%	18.7%	21.6%	21.1%	41.9%	33.8%
企業にエントリーシートを提出した	36.0%	31.2%	34.2%	29.5%	68.7%	55.9%
OB・OGやリクルーターと会った	12.2%	12.3%	12.2%	8.7%	22.2%	16.1%
人事担当者と会った	40.4%	37.2%	44.1%	35.9%	42.1%	37.8%
1次面接を受けた	59.5%	47.7%	68.6%	46.1%	56.0%	51.2%
最終面接を受けた	28.0%	24.1%	37.4%	29.1%	8.1%	12.2%
内々定を受けた	17.2%	16.8%	28.3%	19.3%	3.6%	6.4%
上記のいずれも行っていない	8.8%	11.8%	7.5%	13.9%	6.7%	7.3%
内定先を決めて就職活動を終了した	9.6%	15.0%	17.8%	27.8%	1.8%	2.8%
進学・留学等が決まり就職活動を中止した	1.7%	2.0%	2.7%	3.2%	0.9%	1.5%

■2: エントリー状況、セミナー参加やエントリーシート提出状況

4月に企業にエントリーした割合は、前年同月比で前半3.1pt減の28.5%、後半1.1pt減の28.6%と、前年を僅かに割り込んだ。また、4月の平均エントリー社数は、文系学生を中心に大きく社数を落とし、文系男子は前年同月比3.2社減の3.1社、文系女子も前年同月比2.8社減の3.1社と半減している。現行の選考結果が出ないため、新たな企業へのエントリーが滞っていると推測される。選考を受けた社数も、10月からの時系列で見ると順調にその数値を伸ばしているものの、前年比では1.6社減の3.2社と大幅に減少。ここでも選考後ろ倒しの影響が窺える結果となった。



※アンケートの回答者全体を母数として集計

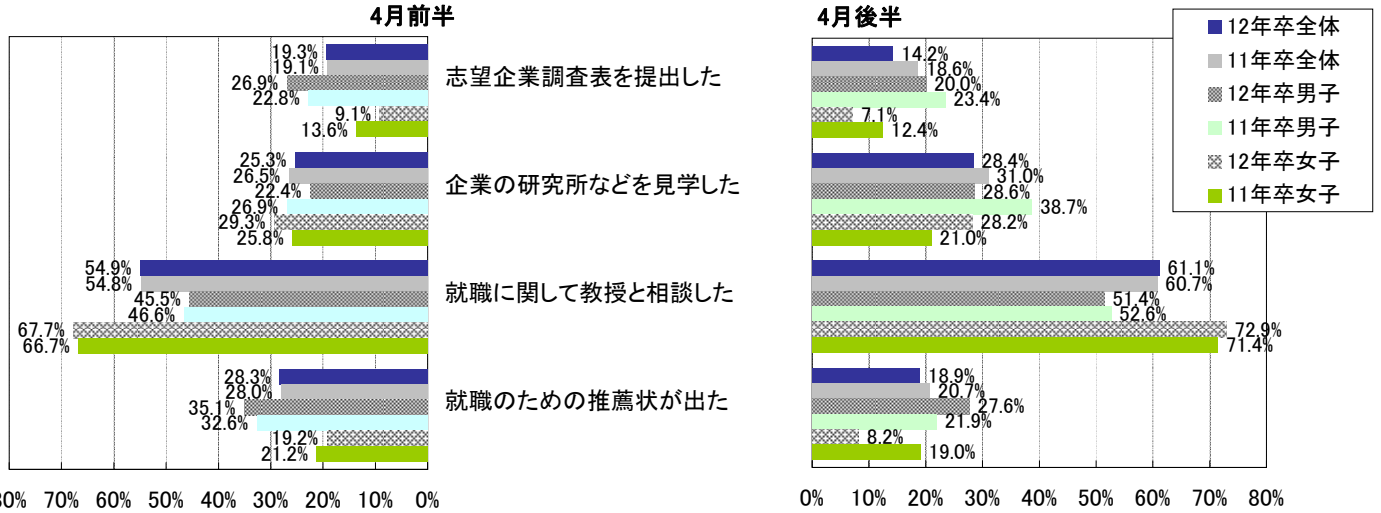


※アンケートの回答者全体を母数として集計

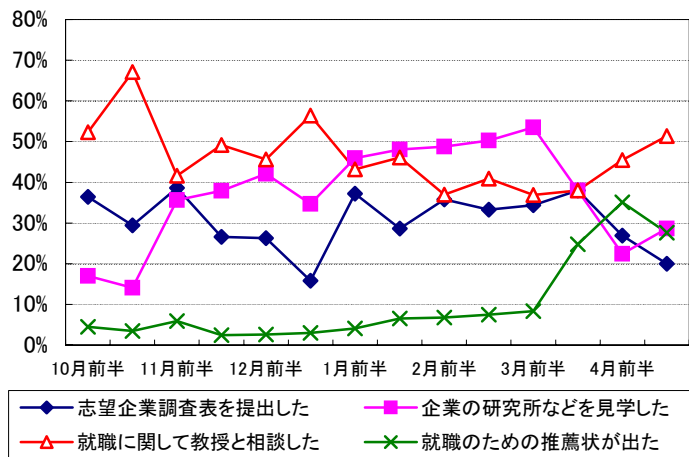
■3:【理系】4月の活動状況

理系学生の活動は、4月に入り「就職に関して教授と相談した」と回答した割合が半数を超えた。理系女子においては7割前後がこの時期、教授に相談を持ち掛けている。その一方、「就職のための推薦状が出た」割合において男女で差が見られた。4月後半では理系男子で前年を大きく上回り、5.7pt増の27.6%となったが、理系女子は10.8pt減の8.2%に留まった。

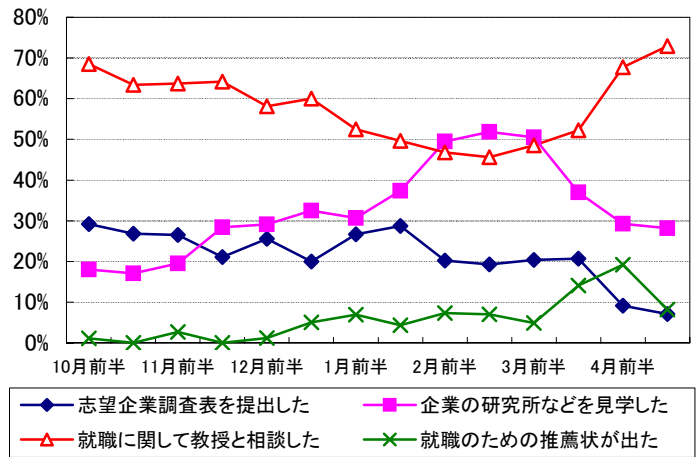
理系学生の活動状況（複数回答）



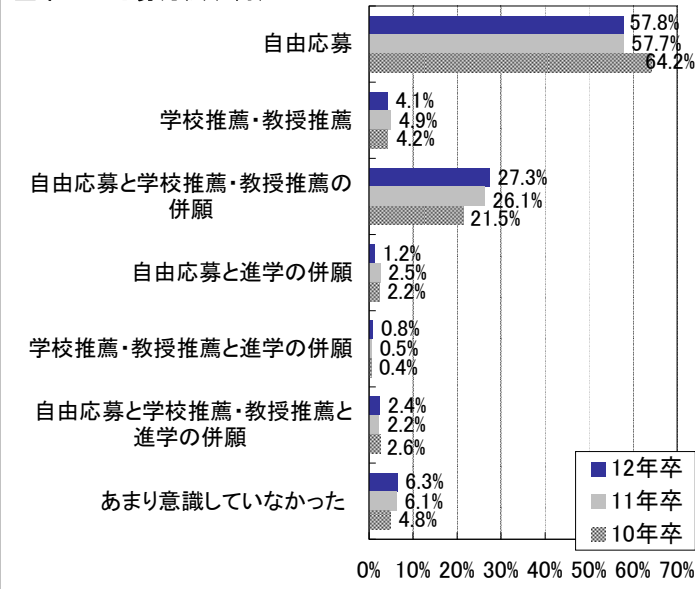
理系男子の活動状況(10月～4月)



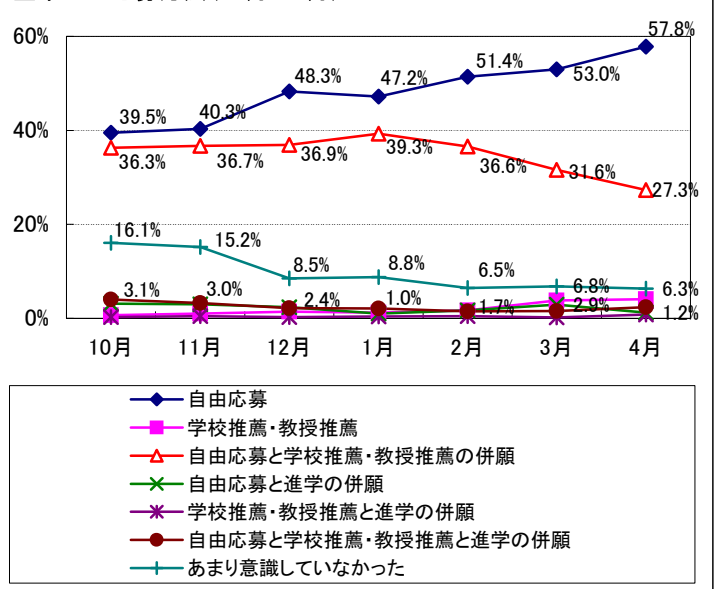
理系女子の活動状況(10月～4月)



企業への応募方法(4月)



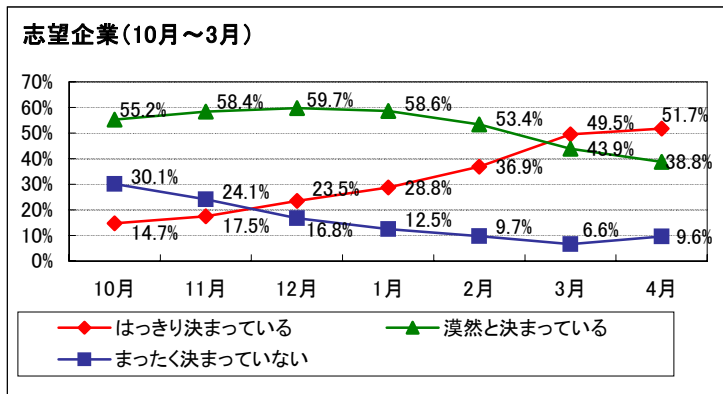
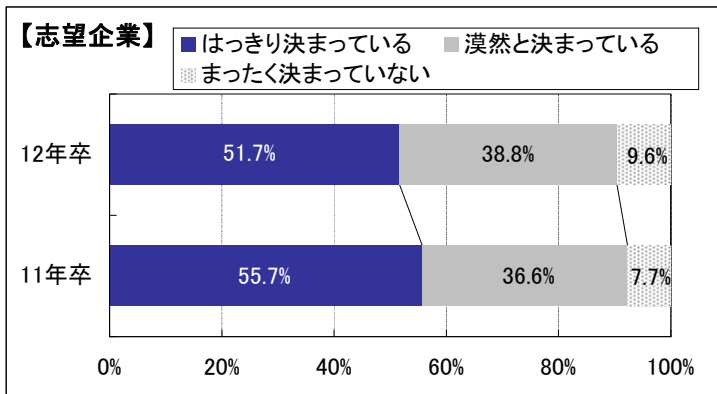
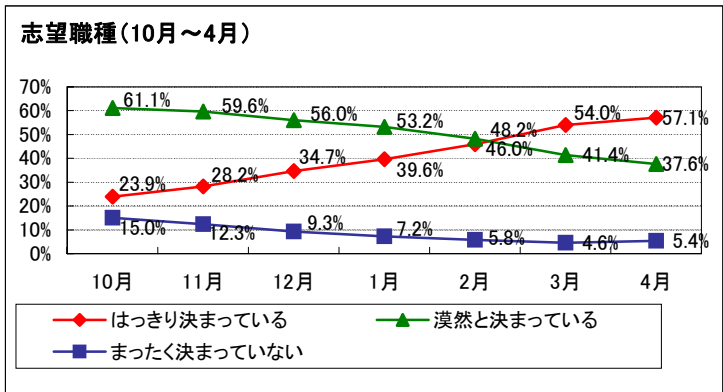
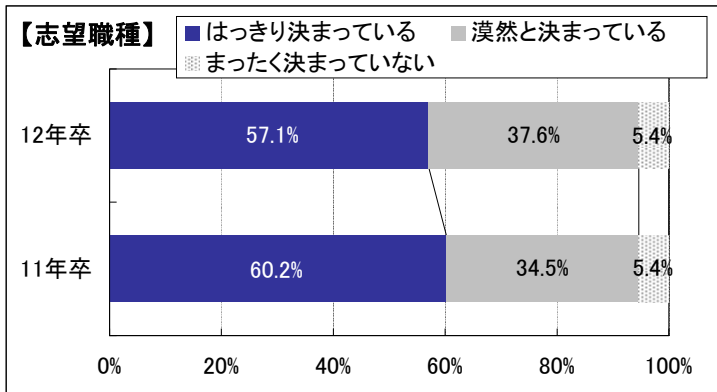
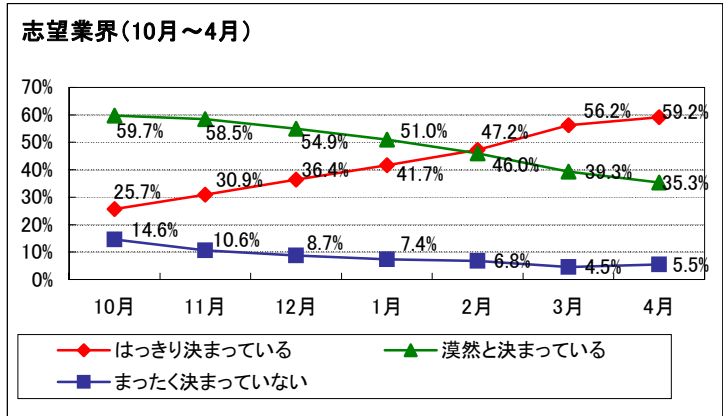
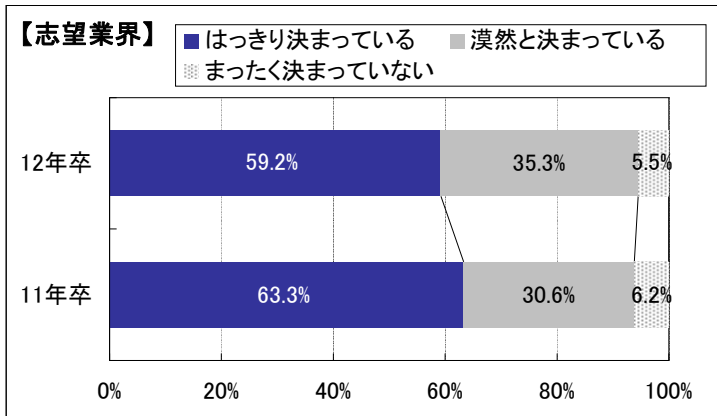
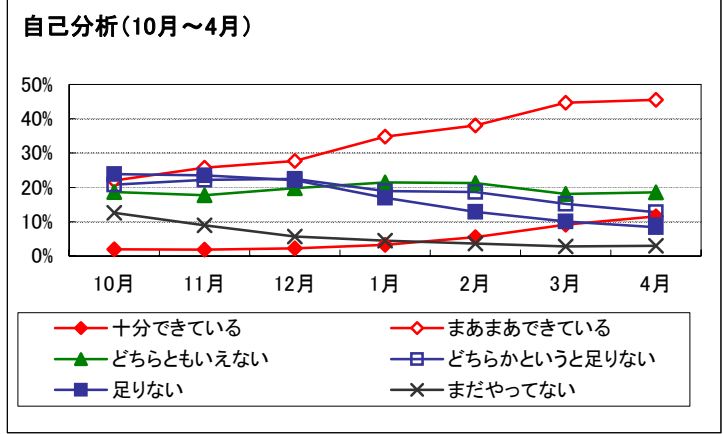
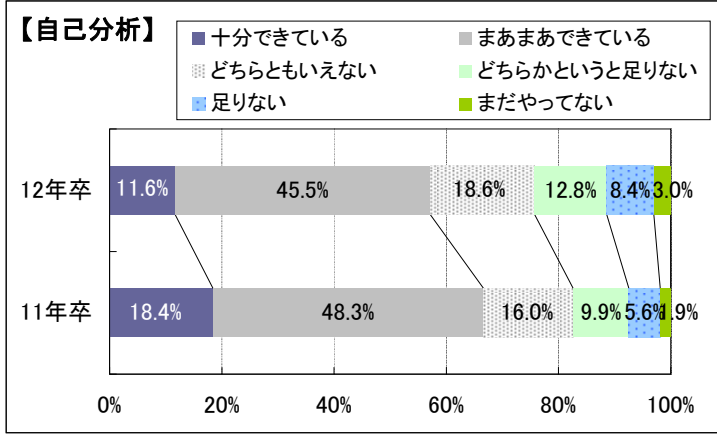
企業への応募方法(10月～4月)



■4: 自己分析・業界研究・仕事(職種)研究・企業研究について

自己分析が「十分できている」+「まあまあできている」と回答した割合は57.1%となり、11年卒の割合を9.6pt下回った。また、業界・職種・企業の絞り込み状況においても、「はっきり決まっている」と回答した割合は前年よりやや低い。志望業界は4.1pt減の59.2%、志望職種は3.1pt減の57.1%、志望企業は4.0pt減の51.7%と、いずれも前年を下回っている。選考が後倒しになり学生の就職活動が全体的に滞る中、思うように絞り込みが進んでいないとみられる。このような時期であるからこそ、積極的な情報提供や母集団のサポート等、企業側の明確な対応が求められるだろう。

自己分析の進捗状況、業界・職種・企業の絞り込み状況

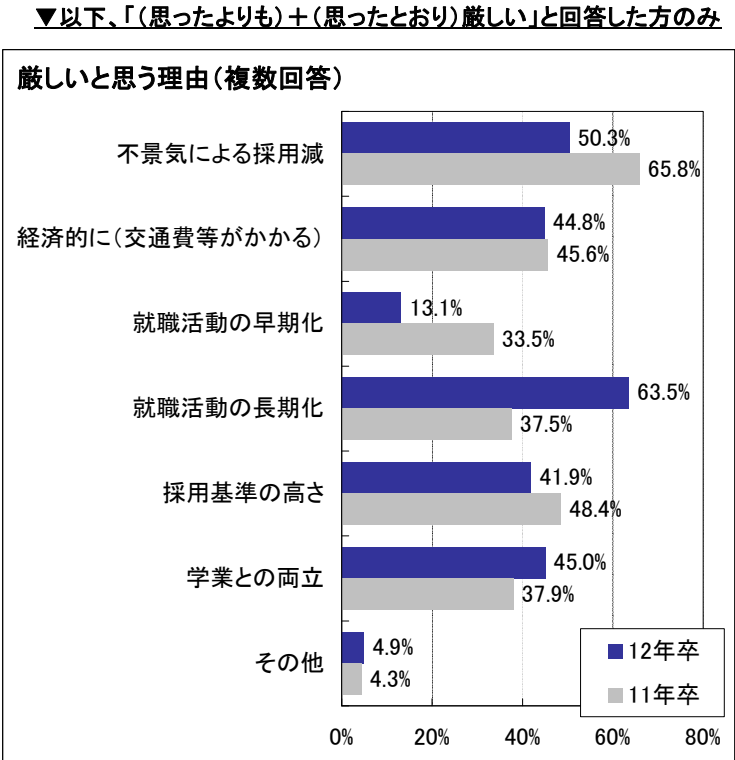
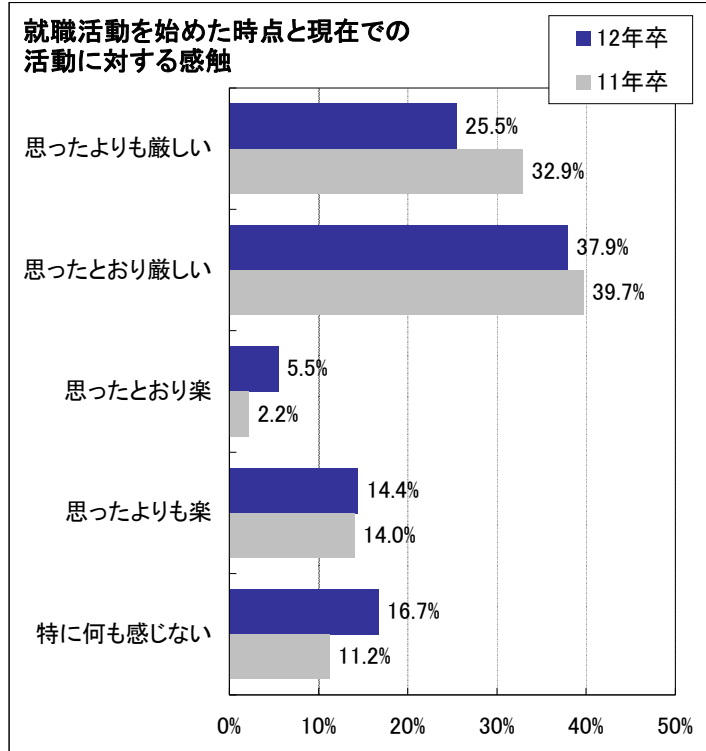
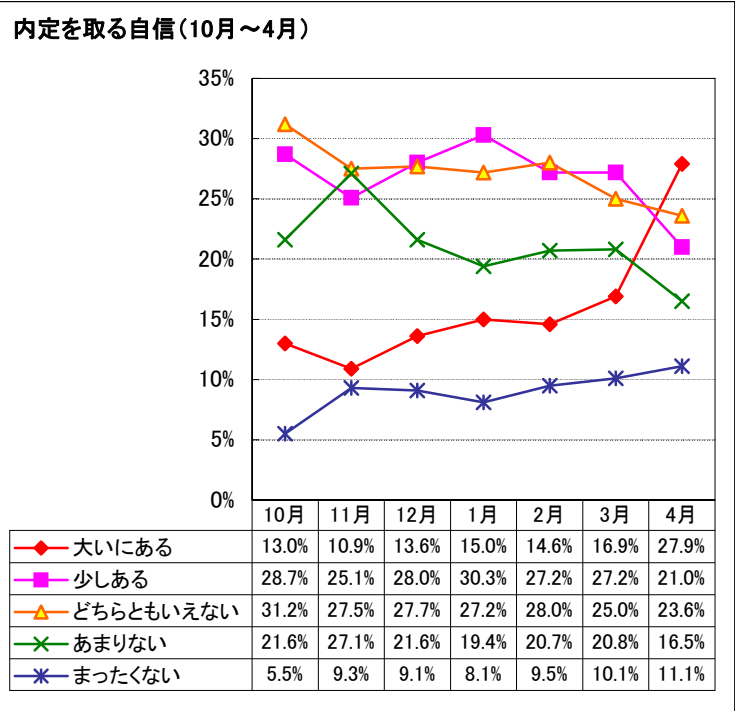
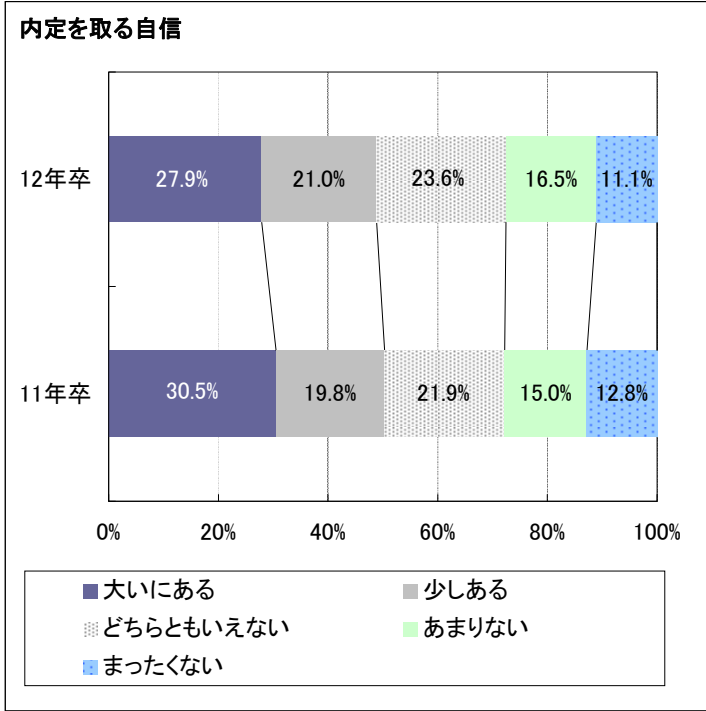


■5: 就職活動の感触・就職観

内定を取る自信が「大いにある」と回答した割合は27.9%となり、3月の16.9%から大きく伸びて最も高い割合を示した。これは、4月に内定を獲得した学生が増加した影響が大きい。また、「少しある」と回答した割合は21.0%となり、「選考が順調に進んでいる」というコメントが多く見られた。一方で、「まったくない」と回答した割合も3月から1.0pt増加している。「面接が思うように進まない」「落ち続けて自信をなくした」「不景気だから」などの理由を挙げる学生が多数であった。

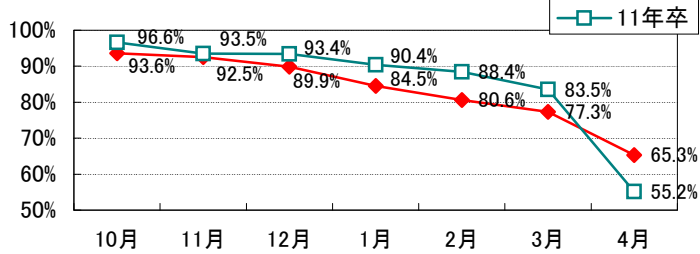
また、今回から新たに追加した設問「就職活動を始めた時点と現在での就職活動に対する感触」について聞いたところ、「思ったよりも厳しい」+「思ったとおり厳しい」と回答した割合は、選考が滞り結果が遅れている影響か、前年比9.2pt減の63.4%と大幅に減少したものの、6割を超える学生が厳しいと感じているようだ。

厳しいと思う理由については、「就職活動の長期化」と回答した割合が前年の37.5%から大幅に伸び、63.5%となった。また「学業との両立」も前年比7.1pt増の45.0%となり、選考の後ろ倒しに伴う影響がここでも見られた。一方、「就職活動の早期化」とした割合は20.4pt減の13.1%に留まった。

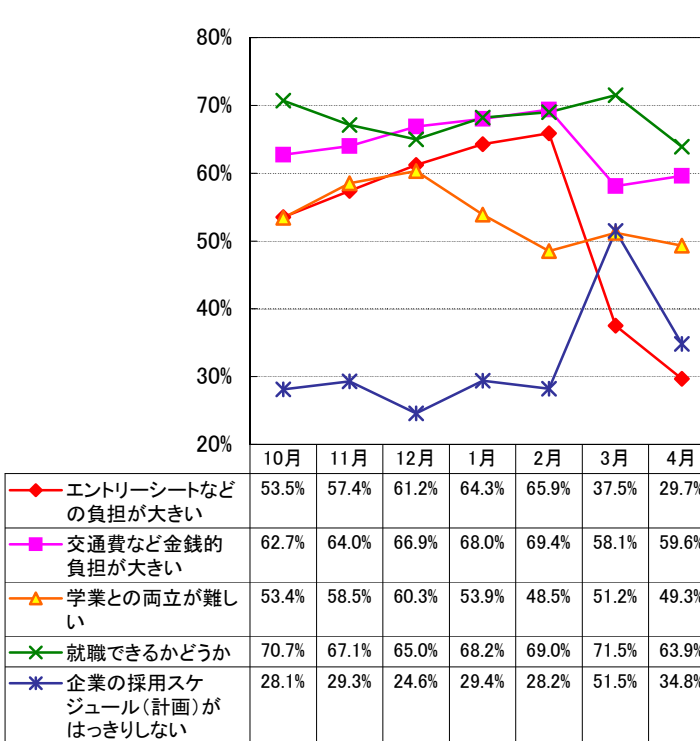


現時点での不安が「ある」と回答した割合は65.3%となり、4月になって初めて前年を上回った。不安に思う項目で最も高かったのは「就職できるかどうか」で63.9%となり、次いで「交通費など金銭的負担が大きい」が59.6%、「学業との両立が難しい」が49.3%、「企業の採用スケジュール(計画)がはっきりしない」が34.8%となった。上位5項目は3月の調査と同様である。また、「選考過程(エントリー後)での企業の対応」も前年からやや増加している。採用活動を後ろ倒しにしたものの、追加策を講じず連絡が滞っているケースも見られる。このようにスケジュールに混乱が生じる中、学生の志望意欲を維持するために、迅速な情報提供と丁寧な対応が求められている。

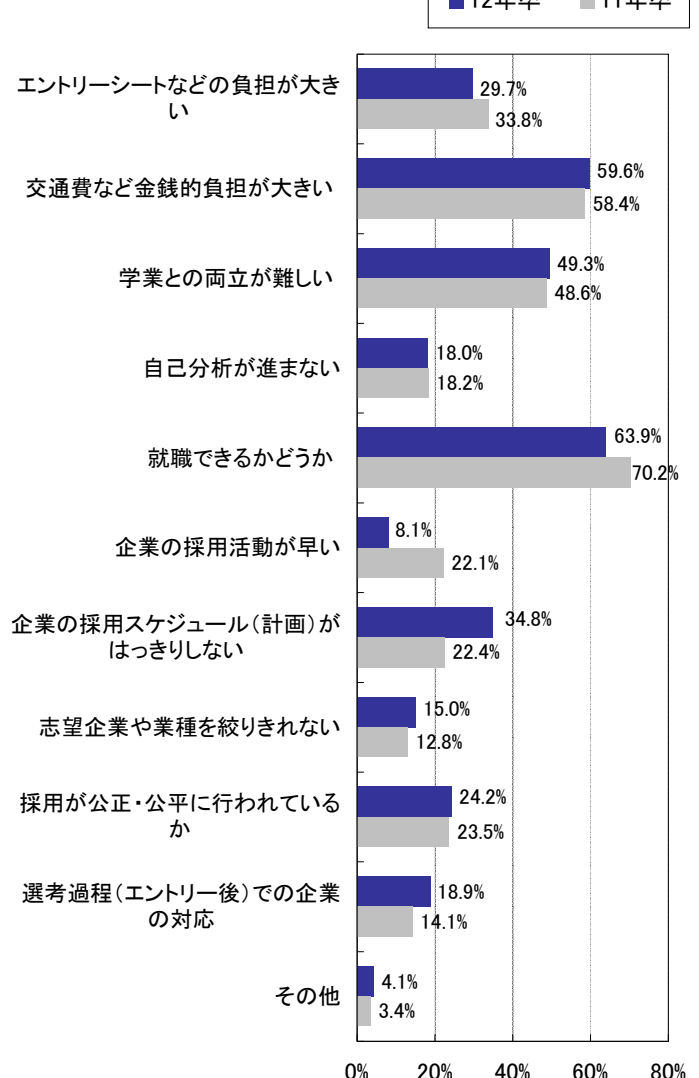
現時点での不安(「ある」と回答した割合)



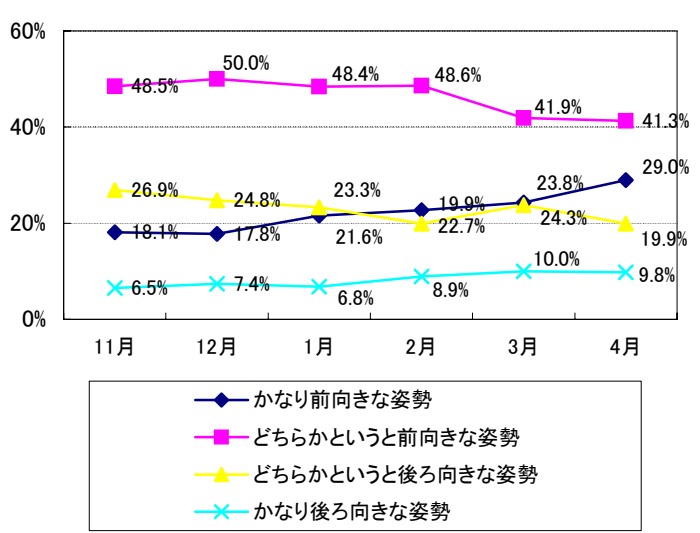
就職活動で不安に思う項目(上位5項目・10月~4月)



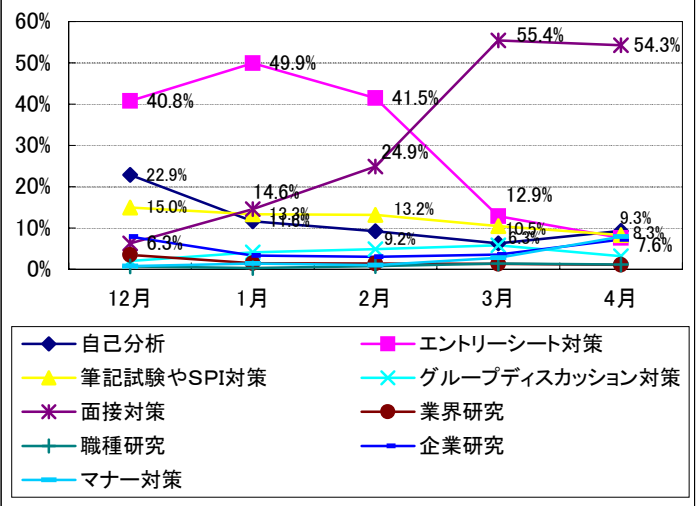
就職活動で不安に思う項目



就職活動するにあたり現在の心境は



この時期一番注力している(頭を悩ませている)就職活動の内容(複数回答)



■6: 現在の就職活動について

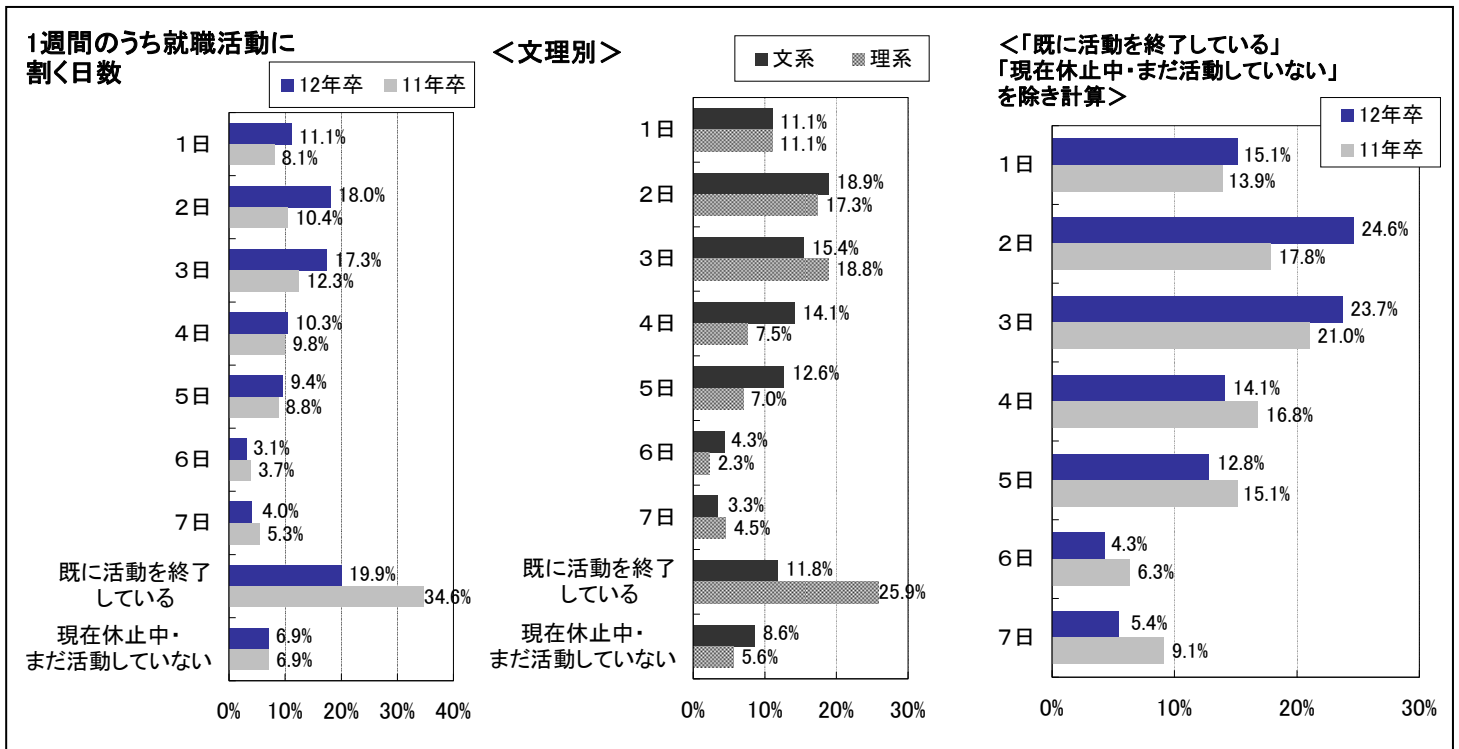
1週間のうち就職活動に割く日数について聞いたところ、「既に活動を終了している」が前年比14.7pt減の19.9%と大きく数を落とした一方、「1日」から「5日」までの項目がいずれも増加した。文理別では、「既に活動を終了している」の割合は文系が11.8%であるのに対し、理系は25.9%と、文理で大きな差が見られた。また、「既に活動を終了している」「現在休止中・まだ活動していない」を除いた割合で見ると、12年卒では前年に比べ活動日数が減少していることが見て取れる。

1週間の就職活動スケジュールはどのように感じているか聞いたところ、「余裕(時間)がある」「やや余裕(時間)がある」と回答した割合は全体で前年比9.8pt増の62.4%となり、文理別では文系の方が理系よりも「余裕がある」と感じている割合が高めに推移した。また、エリア別では関東エリアが他エリアよりやや余裕があると感じているようである。関東では企業の採用活動が全体的に遅れ、活動が停滞した状態になっている影響もあると思われる。

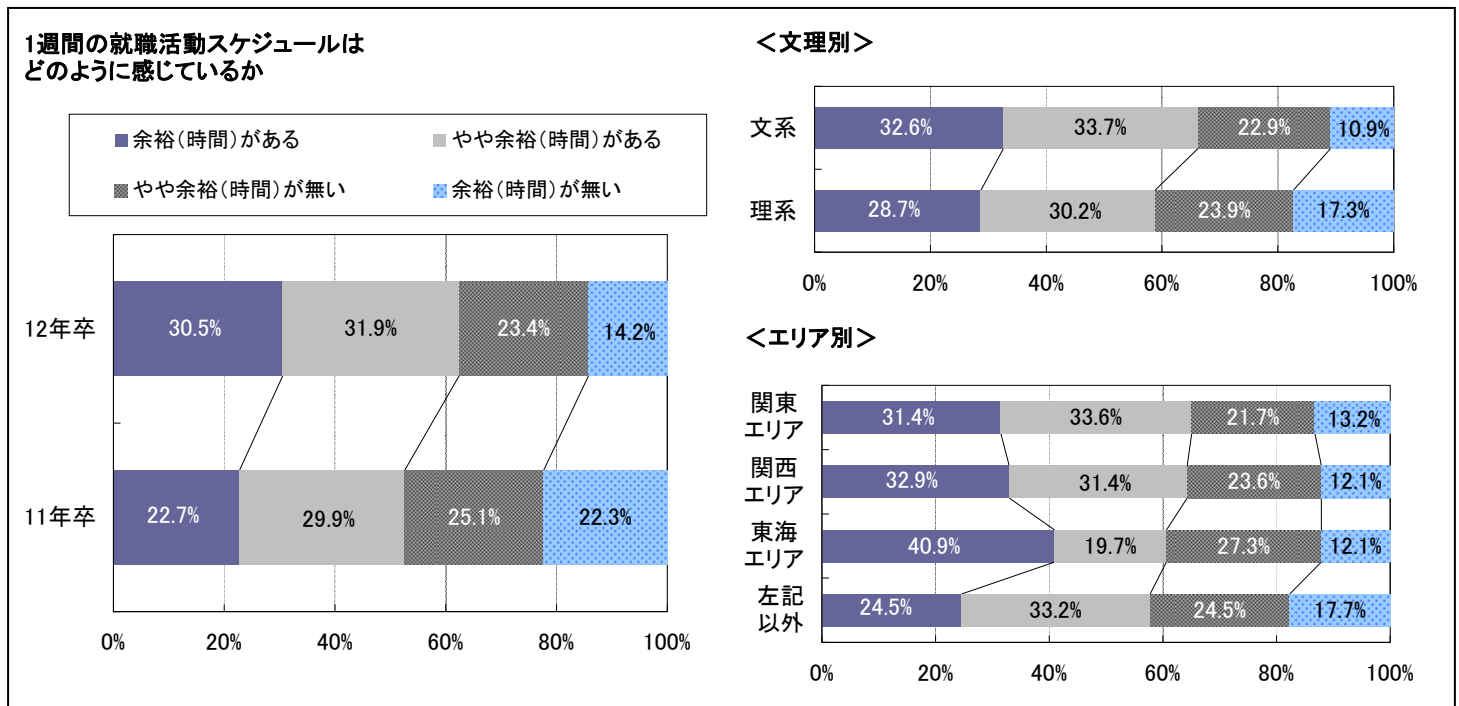
これから就職活動のスケジュールを増やしていくかについては「現状のままで進める」割合が49.3%と最も高く、「増やしていく」+「やや増やしていく」と回答した割合は35.4%であった。

今後企業を探す方法は「就職情報サイトを使って」が最も高く71.5%となり、企業発見のポータルサイトとしてこの時期でも依然強さを見せた。

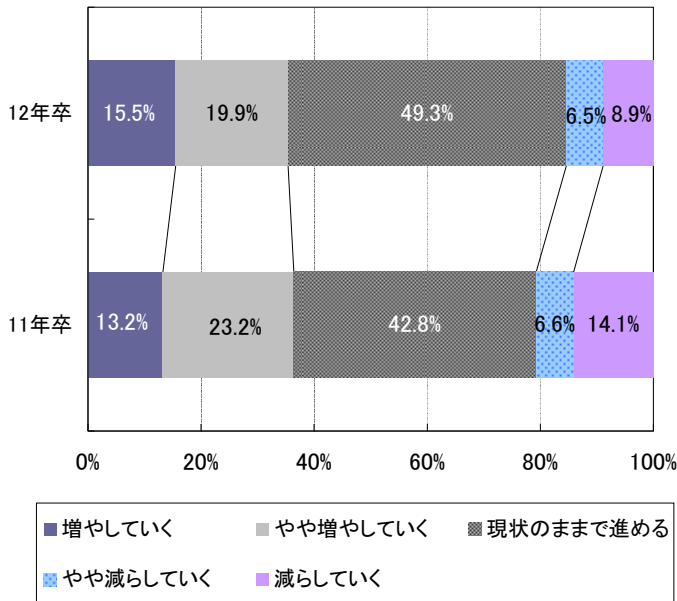
志望度が同じ企業で予定が重なった場合何を基準に優先するか聞いたところ、「より最終選考に近い方」が45.0%と最も高かった。文理別では、理系学生の方が「先に日程の案内が来た方」や「企業規模」が高く出る傾向が見られた。



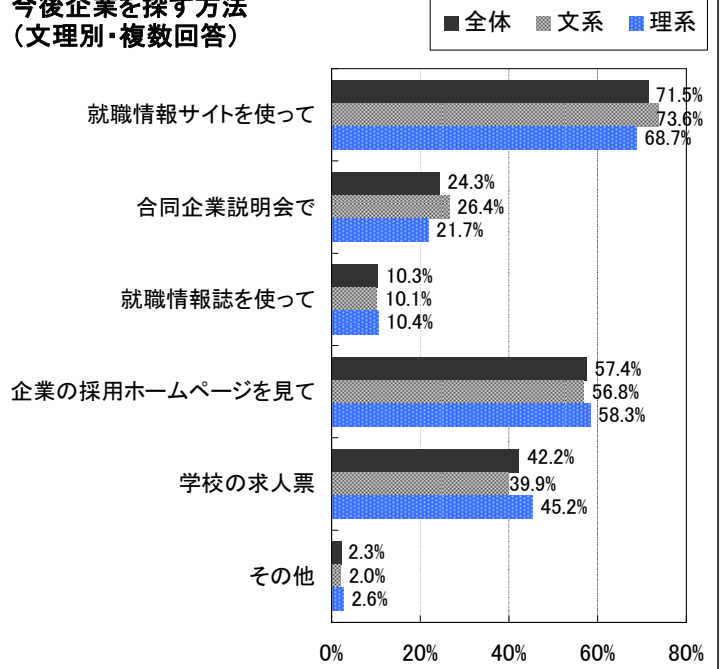
▼以下、「既に活動を終了している」以外を回答した方のみ



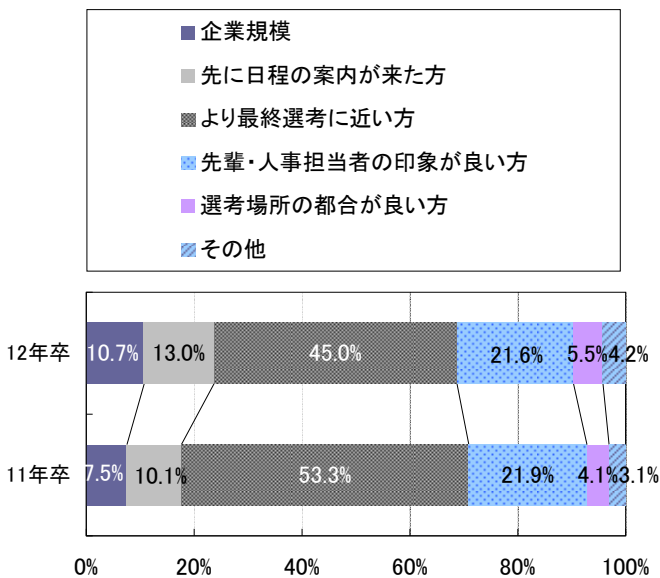
これから就職活動のスケジュールを増やしていくか



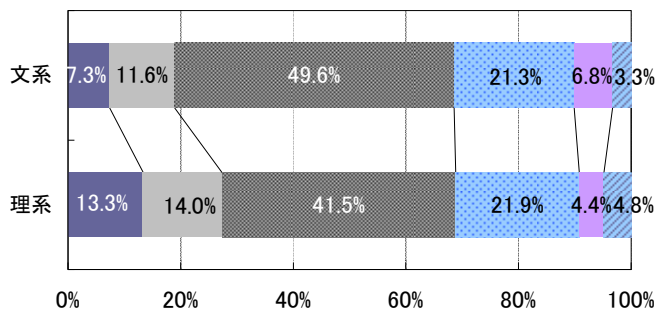
今後企業を探す方法 (文理別・複数回答)



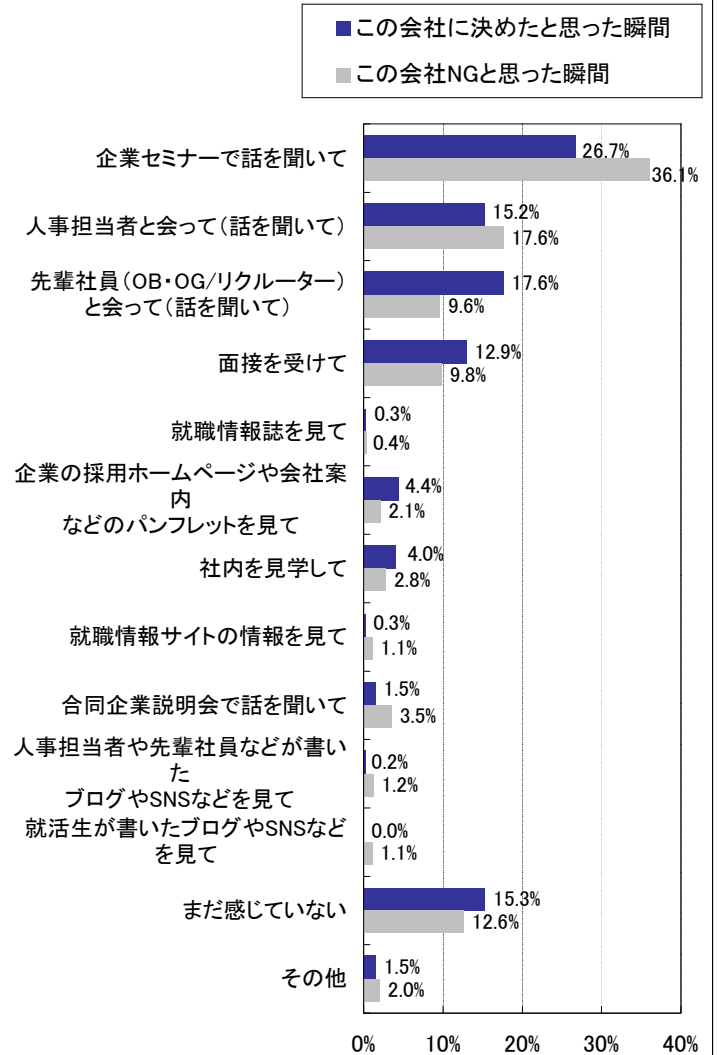
志望度が同じ企業で予定が重なった場合、何を基準に優先するか



<文理別>

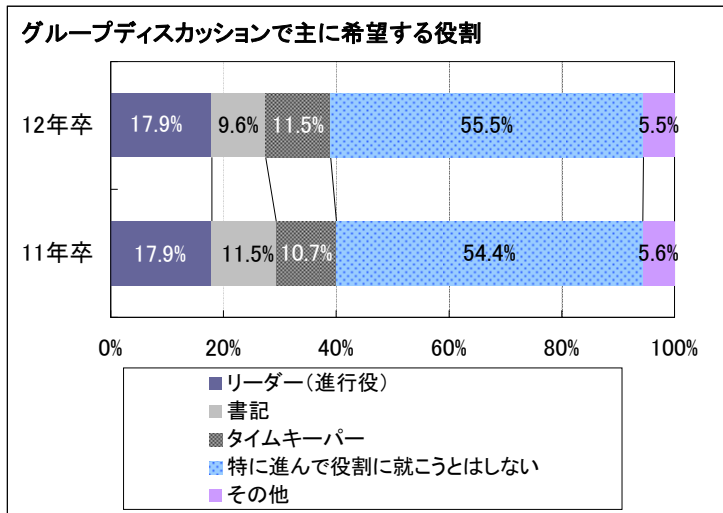
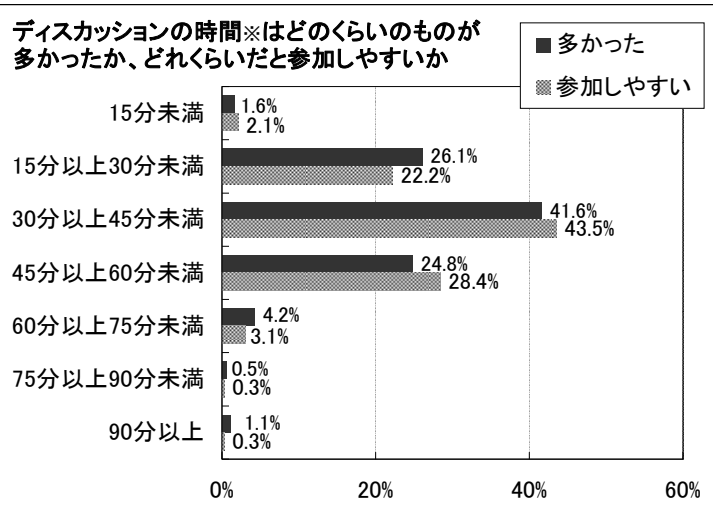
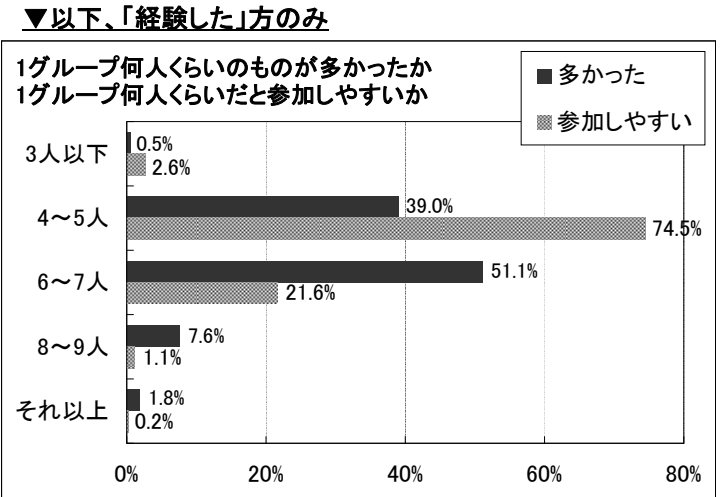
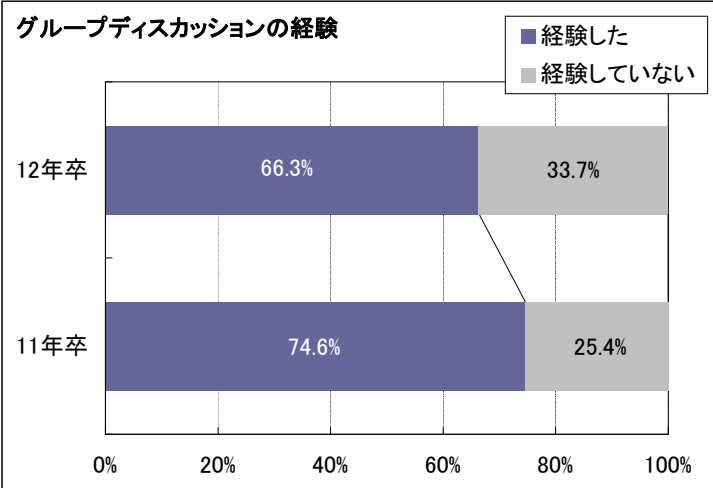


これまでの活動で「この会社に決めた」と思った瞬間
「この会社NG」と思った瞬間

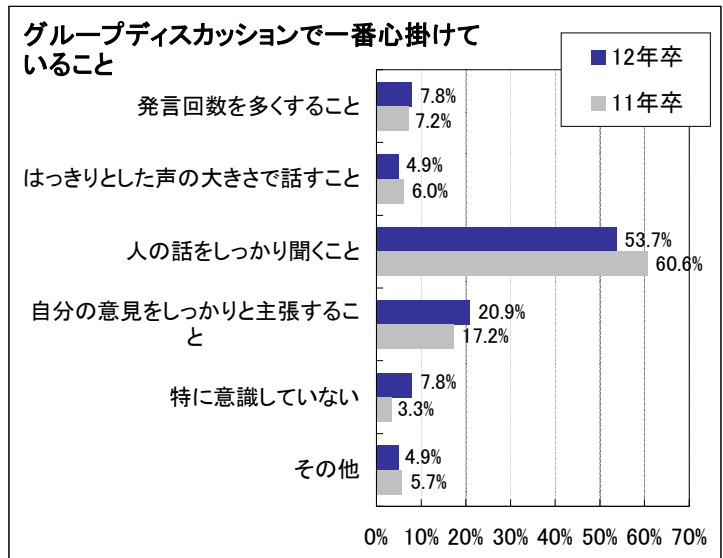
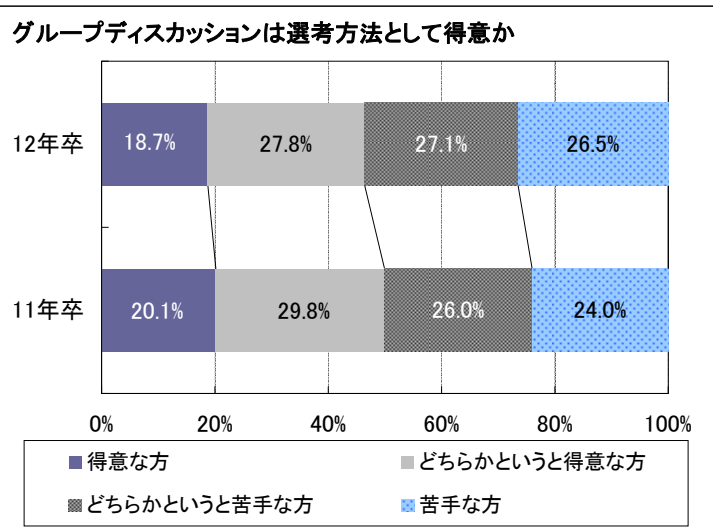


■7:グループディスカッションについて

グループディスカッションを経験した割合は66.3%となり、前年比8.3pt減少した。グループディスカッションの主な参加人数を聞いたところ、「6～7人」が51.1%で最も高い割合であった。但し、「参加しやすい」のは「4～5人」で74.5%と、実際の人数と希望の人数に差が生じた。また、ディスカッションの時間について聞いたところ、「多かった」「参加しやすい」時間は共に「30分以上45分未満」の割合が最も高く4割を超えたが、「参加しやすい時間」は「45分以上60分未満」の割合が28.4%と、やや長めの時間を希望する結果となった。グループディスカッションで主に希望する役割は11年卒と同様に、5割を超える学生が「特に進んで役割に就こうとはしない」と回答。また、グループディスカッションは選考方法として得意かという設問では、「どちらかという苦手な方」+「苦手な方」が前年比3.6ptの53.6%と、グループディスカッションでの受身的な姿勢がやや増加した。



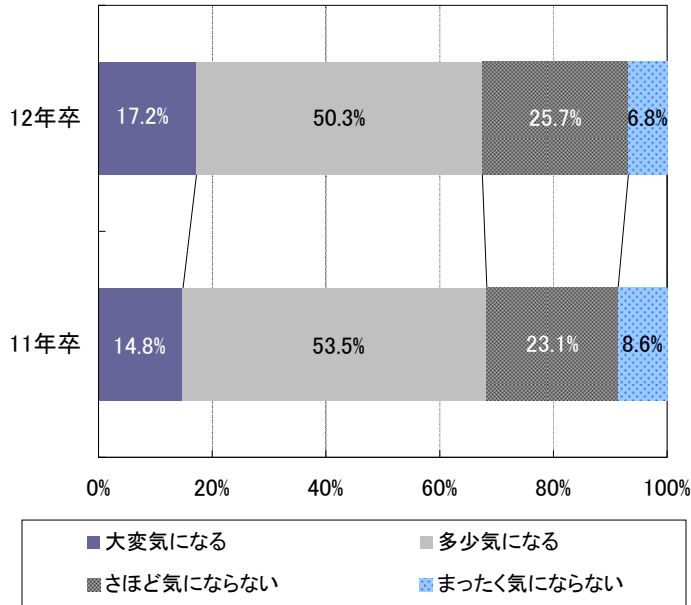
※議題説明の時間や発表、フィードバックの時間を除いた時間



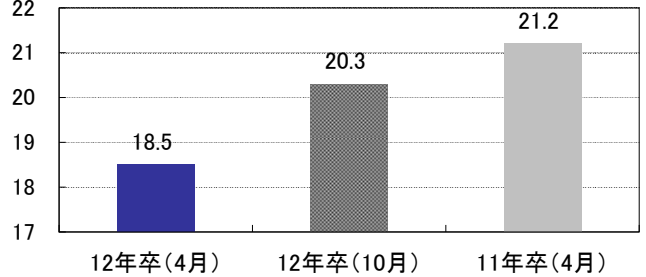
■8: 企業選択理由

企業選択の際、初任給の金額が気になるか聞いたところ、「多少気になる」が最も高く50.3%となったが、「大変気になる」の17.2%と合計すると前年比では0.8pt減の67.5%と僅かに減少している。
 希望する初任給の金額について、11年卒の4月及び12年卒の10月とで比較したところ、その差が顕著であった。今回の調査では平均18.5万円と前年の希望より大きく落ち込んでいる。また、大学と大学院でも差が開き、大学生の平均は17.9万円となった。初任給が高い企業に対するイメージは「仕事が厳しいと思う」が前年と同様最も高く5割を超え、52.6%となった。一方で「景気のいい会社だと思う」「高い水準を維持できそう」など前向きな回答も高めに推移している。
 どの段階で初任給を意識することが多いかについては、「一番初めの企業情報収集時」と回答した割合が前年比6.6pt増の41.8%となった。希望金額は以前より高くないが、初期段階での給料への意識が高まっており、最低限の生活保障は確保したいと考えているものと思われる。

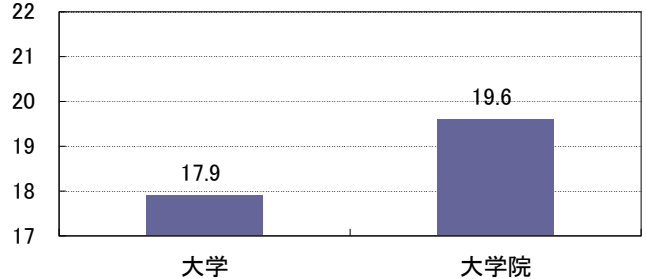
企業選択の際、初任給の金額が気になるか



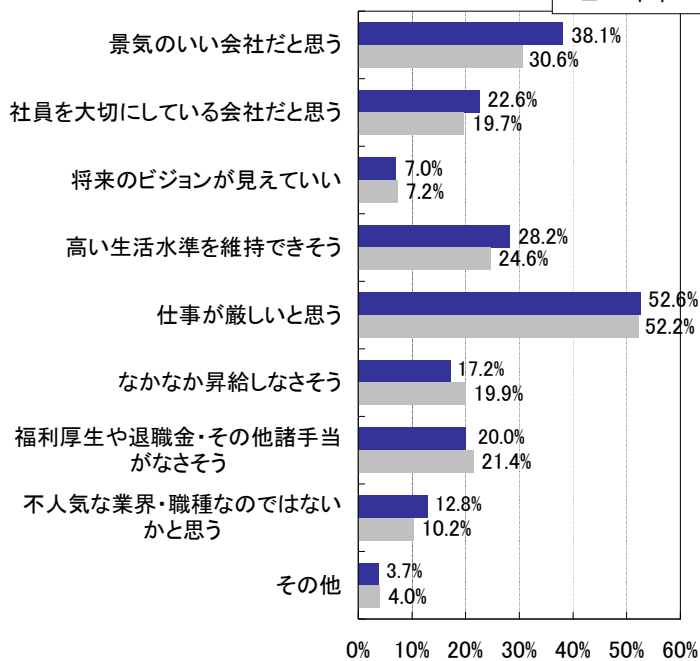
希望する初任給の金額(平均)



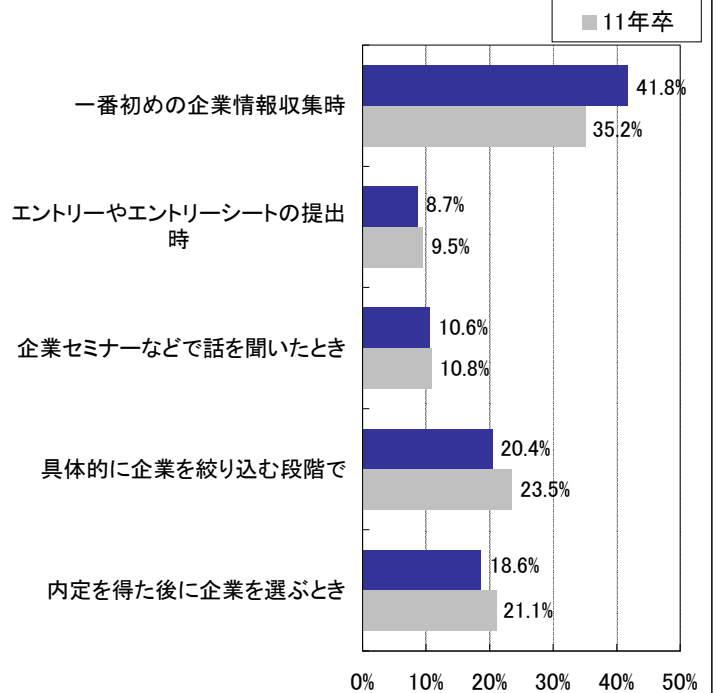
<大学、大学院>



初任給が高い企業に対するイメージ(複数回答)

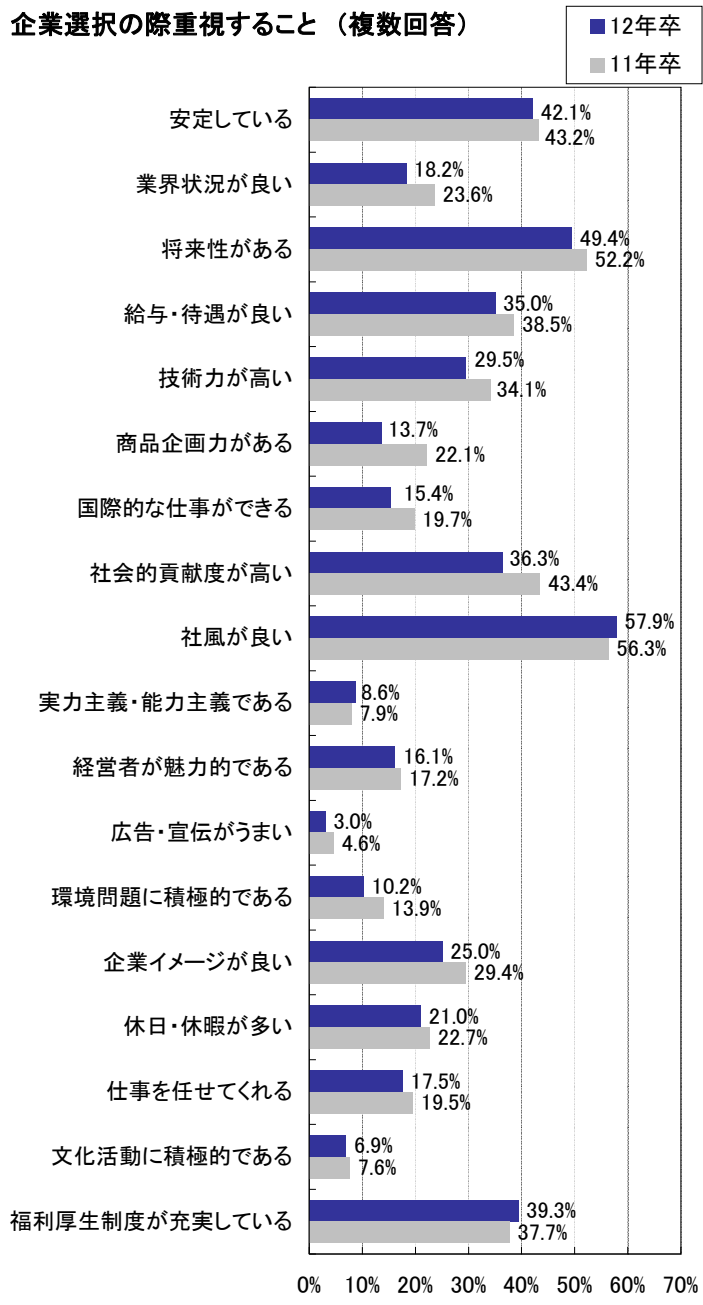


どの段階で初任給を意識することが多いか



企業選択の際重視することについて聞いたところ、「社風が良い」が最も高く57.9%となった。次いで「将来性がある」が49.4%、「安定している」が42.1%、「福利厚生制度が充実している」が39.3%と続いた。
また今回、重視する理由についてコメントを記入してもらい、以下に抜粋した。「長く働きたい」「ずっと続けたい」というコメントが多く見られ、入社した企業で長く働く意識が高い学生が目立った。「いかに働きやすい環境で長期にわたって働けるか」を重視する傾向が強いようである。

企業選択の際重視すること（複数回答）



▼仕事を任せてくれる

- ・速いスピードで自己成長出来ると思うから(文系男子)
- ・仕事を通して成長したいと思っているので(理系女子)

▼文化活動に積極的である

- ・人や地域を育てる意識があるということだから(文系女子)

▼福利厚生制度が充実している

- ・社員に対して考えている企業という印象を受けるから(理系男子)
- ・結婚や出産を経ても職場に復帰したいから(文系女子)
- ・今後親の介護など時間を取られそうだから(理系女子)

＜重視する理由についてコメント＞ ※「広告・宣伝がうまい」はコメントなし

▼安定している

- ・長く続けたいと思うからこそ、安定していると安心できます(理系女子)
- ・大手企業でも簡単に経営危機に陥る中、中小企業は更に不安を感じるから(文系女子)

- ・倒産や内定切りの可能性が低いから(理系男子)

▼業界状況が良い

- ・いくら魅力ある企業でも業界全般が落ち込んでいては成長は見込みにくいから(理系男子)

▼将来性がある

- ・現状維持のままでは自分も成長できないと思うので(文系女子)
- ・将来性があれば、今後成長したときに働けるフィールドが増えると思うから(文系男子)

- ・伸びていく市場で力を発揮したい(理系男子)

▼給与・待遇が良い

- ・生活して行かなくては行けないので(理系女子)
- ・奨学金を返さなければならないから(文系男子)
- ・責任の大きい仕事が出来そうだから(文系男子)

▼技術力が高い

- ・技術が無ければ新規性のあるアイデアが出て実現不可能なため(理系男子)
- ・メーカーの核。これがないと、将来性が見込めない(理系男子)

▼商品企画力がある

- ・コンセプトを組んで消費者からしっかり反響が得られる商品を生み出せる力は素晴らしいと思う(理系女子)
- ・アイデア力の豊富な人材がそろっていると感じるから(文系女子)

▼国際的な仕事ができる

- ・グローバル時代なので世界に出て行かないといけないと思う(理系男子)
- ・将来は海外で働くことも視野に入れているので(文系女子)

▼社会的貢献度が高い

- ・社会貢献性が自分のやりがいにつながるから(理系男子)
- ・CSRはもはや当たり前となっているから(文系女子)

▼社風が良い

- ・長年働く企業なので、従業員が生き生きと働いているかを大切にしたい(文系男子)
- ・今後40年近く働くところであるから(理系男子)
- ・雰囲気の良いところじゃないと楽しく働けないと思うから(理系女子)

▼実力主義・能力主義である

- ・頑張った分だけ、評価してもらえるのは嬉しい(文系男子)
- ・仕事できないのに昇進しても恥ずかしいと思う(文系女子)

▼経営者が魅力的である

- ・経営者が魅力的な会社は働く社員も魅力的だと思うから(文系女子)
- ・理念がしっかりしている方が有事の際にも対応できるから(文系男子)

▼環境問題に積極的である

- ・元々環境問題に強い関心があり、学生の今でも環境活動に取り組んでいるから(理系女子)

- ・現在の日本において、環境保全に取り組まない企業は少ないと思う(理系男子)

▼企業イメージが良い

- ・仕事がやりやすいし、誇りを持って働けると思うため(文系女子)
- ・親の賛同を得やすい(理系女子)

▼休日・休暇が多い

- ・めりはりがきちんとしている方が頑張れる(文系女子)
- ・仕事で私生活を犠牲にしない方がいいから(理系男子)

データシート
INDEX

*印は本誌に掲載なし

【特別調査】 ■ 震災の影響について

- (1) 震災の影響により志望企業、志望業種に変化があったか
- (2) 震災の影響により、中堅・中小企業に目が向くようになったか
- (3) 震災の影響により、地元就職(Uターン含む)を意識するようになったか
- (4) 最終的な入社予定企業を決定する際、震災の影響はあると思うか
- (5) どのような影響があると思うか
- (6) その原因は何だと思うか
- (7) 意思決定の時期(入社予定企業を決める時期)はどうか

【定点調査】 ■ 1:4月の活動状況■ 2:エントリー状況、セミナー参加やエントリーシート提出状況

- (1)-1 アンケート回答者全体の平均エントリー社数
- * (1)-2 4月に「エントリーした」と回答した学生の平均エントリー社数
- (2)-1 アンケート回答者全体のセミナー参加・エントリーシート提出状況
- * (2)-2 該当する行動を「した」学生のセミナー参加・エントリーシート提出状況

■ 3:【理系】4月の活動状況

- (1) 理系学生の活動状況
- (2) 企業への応募方法
- * (3) 専攻を活かしたいか

■ 4:自己分析・業界研究・仕事(職種)研究・企業研究について

- (1) 自己分析の進捗状況、業界・職種・企業の絞込み状況
- * (2) 自己分析の方法を何から学んだか
- * (3) 業界研究・仕事(職種)研究・企業研究に用いたもの

■ 5:活動の感触・就職観

- (1) 「内定」を取る自信
- (2) 就職活動を始めた時点と現在での活動に対する感触
- (3) 厳しいと思う理由
- (4) 現時点で不安があるか
- (5) 就職活動で不安に思う項目
- (6) この時期一番注力している(頭を悩ませてる)就職活動の内容
- (7) 就職活動するにあたり現在の心境は

【追加調査】 ■ 6:現在の就職活動について

- (1) 1週間のうち就職活動に割く日数
- (2) 1週間の就職活動スケジュールはどのように感じているか
- (3) これから就職活動のスケジュールを増やしていくか
- (4) 今後企業を探す方法
- (5) 志望度が同じ企業で予定が重なった場合、何を基準に優先するか
- (6) これまでの活動で「この会社に決めた!」と思った瞬間
- (7) これまでの活動で「この会社NG!」と思った瞬間

■ 7:グループディスカッションについて

- (1) グループディスカッションの経験
- (2) 1グループ何人くらいのもが多かったか
- (3) 1グループ何人くらいだと参加しやすいか
- (4) ディスカッションの時間はどのくらいのもが多かったか、どれくらいだと参加しやすいか
- * (5) 選考でグループディスカッションを行うことに対する印象
- (6) グループディスカッションで主に希望する役割
- (7) グループディスカッションは選考方法として得意か不得意か
- (8) グループディスカッションで一番心掛けていること

■ 8:企業選択理由

- (1) 企業選択の際、初任給の金額が気になるか
- (2) 希望する初任給の金額
- (3) 初任給が高い企業に対するイメージ
- (4) どの段階で初任給を意識することが多いか
- (5) 企業選択の際重視すること

※調査結果は、小数点第2位を四捨五入しております。そのため、グラフ及び表の和が100.0%にならないものがございます。予めご了承ください。

■特別調査:震災の影響について

(1)震災の影響により志望企業、志望業種に変化があったか

	全体	文系男子	理系男子	文系女子	理系女子	被災地域
あった	11.8%	10.1%	11.3%	14.4%	11.7%	11.8%
なかった	88.2%	89.9%	88.7%	85.6%	88.3%	88.2%

▼変化があった方の志望職種 (n=107)

	【震災前】					【震災後】				
	全体	文系男子	理系男子	文系女子	理系女子	全体	文系男子	理系男子	文系女子	理系女子
食品・農林・水産	10.3%		9.7%	7.1%	20.7%	5.6%		6.5%		13.8%
建設・住宅・インテリア	5.6%		3.2%	7.1%	10.3%	3.7%		3.2%	7.1%	3.4%
繊維・化学・薬品・化粧品	10.3%	10.5%	9.7%		20.7%	11.2%	5.3%	16.1%		20.7%
鉄鋼・金属・鉱業	1.9%		6.5%			2.8%	5.3%	6.5%		
機械・プラント	7.5%	10.5%	12.9%	3.6%	3.4%	4.7%	5.3%	12.9%		
電子・電気機器	5.6%		12.9%	3.6%	3.4%	5.6%		12.9%	3.6%	3.4%
自動車・輸送用機器	0.9%	5.3%				1.9%	5.3%	3.2%		
精密・医療機器	2.8%		3.2%		6.9%	3.7%		3.2%		10.3%
印刷・事務機器関連	1.9%			7.1%		1.9%			7.1%	
スポーツ・玩具・その他メーカー	2.8%	5.3%	3.2%		3.4%	2.8%	5.3%	3.2%		3.4%
銀行・証券	2.8%			3.6%	6.9%	6.5%	5.3%		17.9%	3.4%
クレジット・信販・リース・その他金融	0.9%	5.3%								
生保・損保	2.8%	5.3%		7.1%		3.7%	10.5%		3.6%	3.4%
商社	3.7%	5.3%		7.1%	3.4%	0.9%			3.6%	
百貨店・スーパー・コンビニ	0.9%			3.6%		0.9%				3.4%
専門店										
通信	0.9%		3.2%			2.8%	5.3%	3.2%		3.4%
マスコミ(放送・新聞・出版・広告)	1.9%	5.3%		3.6%		1.9%	5.3%		3.6%	
不動産	8.4%	5.3%	12.9%	3.6%	10.3%	11.2%	15.8%	12.9%	3.6%	13.8%
鉄道・航空・運輸・物流						1.9%			7.1%	
電力・ガス・エネルギー	9.3%	21.1%	9.7%	10.7%		4.7%	5.3%	9.7%	3.6%	
フードサービス	5.6%	5.3%	6.5%	10.7%		6.5%	10.5%	6.5%	3.6%	6.9%
ホテル・旅行	0.9%				3.4%	0.9%	5.3%			
医療・福祉	1.9%	5.3%		3.6%		0.9%			3.6%	
アミューズメント・レジャー	1.9%	5.3%			3.4%	1.9%	5.3%			3.4%
コンサルティング・調査	1.9%			3.6%	3.4%					
人材サービス(派遣・紹介・アウトソーシング)	0.9%		3.2%							
教育						0.9%			3.6%	
公社・団体	3.7%	5.3%		10.7%		3.7%	5.3%		10.7%	
官公庁										
ソフトウェア・インターネット	0.9%		3.2%			2.8%			7.1%	3.4%
その他サービス	0.9%			3.6%		3.7%			10.7%	3.4%

(2)震災の影響により、中堅・中小企業に目が向くようになったか

	全体	文系男子	理系男子	文系女子	理系女子	被災地域
大手企業志向は変わらない	30.6%	29.1%	44.4%	16.6%	27.2%	20.9%
大手企業志向だったが、中堅・中小企業にも目が向くようになった	23.1%	28.6%	20.9%	27.5%	17.5%	19.4%
もともと中堅・中小企業志向なので変わらない	42.2%	35.2%	32.1%	52.3%	51.2%	55.2%
中堅・中小企業志向だったが、大手企業にも目が向くようになった	4.2%	7.0%	2.5%	3.6%	4.1%	4.5%

(3) 震災の影響により、地元就職(Uターン含む)を意識するようになったか

	全体	文系男子	理系男子	文系女子	理系女子	被災地域
強く意識するようになった	9.1%	12.1%	4.0%	14.0%	8.6%	14.9%
少し意識するようになった	18.8%	18.1%	22.0%	17.1%	17.1%	26.9%
あまり意識していない	27.4%	23.1%	30.3%	25.9%	28.6%	26.9%
全く意識していない	44.7%	46.7%	43.7%	43.0%	45.7%	31.3%

◆エリア別

	北海道	東北+ 茨城	関東	甲信越	東海	北陸	関西	中国・ 四国	九州
n=	36	71	282	33	102	25	180	84	87
強く意識するようになった	8.3%	16.9%	3.2%	15.2%	14.7%	12.0%	6.7%	14.3%	12.6%
少し意識するようになった	25.0%	25.4%	11.7%	21.2%	24.5%	20.0%	15.6%	22.6%	27.6%
あまり意識していない	30.6%	29.6%	25.5%	39.4%	26.5%	24.0%	27.2%	26.2%	29.9%
全く意識していない	36.1%	28.2%	59.6%	24.2%	34.3%	44.0%	50.6%	36.9%	29.9%

(4) 最終的な入社予定企業を決定する際、震災の影響はあると思うか

	全体	文系男子	理系男子	文系女子	理系女子	被災地域
ある	15.8%	10.6%	16.2%	16.1%	19.4%	20.6%
ない	84.2%	89.4%	83.8%	83.9%	80.6%	79.4%

▼入社予定企業決定の際、震災の影響が「ある」方のみ

(5) どのような影響があると思うか

	全体	文系男子	理系男子	文系女子	理系女子	被災地域
n=145						
志望企業の変化(志望順位含む)	54.5%	52.4%	77.8%	38.7%	43.8%	50.0%
志望する職種の変化	18.6%	19.0%	26.7%	16.1%	12.5%	7.1%
志望勤務地の変化(優先順位の変更含む)	62.1%	52.4%	53.3%	64.5%	72.9%	57.1%
志望業界の変化(志望順位含む)	22.8%	14.3%	22.2%	41.9%	14.6%	14.3%
その他	0.7%	0.0%	0.0%	0.0%	2.1%	7.1%

(6) その原因は何だと思うか

	全体	文系男子	理系男子	文系女子	理系女子	被災地域
n=145						
震災後に需要がありそう	24.8%	28.6%	31.1%	22.6%	18.8%	14.3%
復興支援への対応がよかった	20.0%	28.6%	26.7%	22.6%	8.3%	14.3%
原発事故の影響	54.5%	57.1%	57.8%	54.8%	50.0%	28.6%
社会貢献的な事業だと認識した	22.8%	23.8%	20.0%	22.6%	25.0%	42.9%
その他	18.6%	0.0%	17.8%	19.4%	27.1%	28.6%

(7) 意思決定の時期(入社予定企業を決める時期)はどうか

	全体	文系男子	理系男子	文系女子	理系女子	被災地域
n=142						
(採用が厳しくなりそうなので) 入社意思の決定時期を早める	48.6%	19.0%	61.4%	41.9%	54.3%	66.7%
(まだ選考が残っているので) 入社意思の決定時期を遅らせる	51.4%	81.0%	38.6%	58.1%	45.7%	33.3%

■1:4月の活動状況

【12年卒】	4月前半(1日～15日)					4月後半(16日～30日)				
	全体	文系男子	理系男子	文系女子	理系女子	全体	文系男子	理系男子	文系女子	理系女子
就職情報サイトに新規会員登録をした	1.2%	0.5%	0.4%	2.6%	1.6%	0.6%	0.5%	0.0%	1.0%	1.2%
業界研究をした	34.6%	42.6%	33.2%	36.4%	28.1%	33.5%	41.1%	29.7%	37.9%	28.1%
企業研究をした	62.2%	59.9%	62.9%	62.6%	63.1%	58.1%	60.4%	54.4%	62.1%	57.4%
仕事(職種)研究をした	43.8%	45.0%	44.5%	44.1%	41.8%	41.6%	44.1%	40.6%	44.1%	38.6%
自己分析をした	38.1%	40.6%	35.3%	38.5%	39.0%	36.6%	41.1%	31.4%	42.6%	34.1%
大学の就職課やキャリアセンターに相談した	15.2%	16.3%	13.8%	14.4%	16.5%	14.9%	13.4%	12.7%	17.4%	16.5%
大学主催のガイダンスに出席した	3.0%	4.5%	3.2%	2.6%	2.0%	3.2%	2.5%	2.8%	3.6%	4.0%
企業にエントリーした	28.5%	32.2%	22.3%	32.3%	29.7%	28.6%	33.2%	19.1%	38.5%	28.1%
合同企業説明会に参加した	3.9%	5.9%	2.1%	4.1%	4.0%	4.7%	6.9%	2.8%	4.1%	5.6%
個別の企業セミナーに予約した	38.0%	42.1%	29.7%	45.1%	38.6%	38.6%	44.1%	29.3%	48.2%	37.3%
個別の企業セミナーに参加した	37.5%	42.1%	29.3%	44.1%	37.8%	37.8%	40.6%	28.3%	45.1%	40.6%
企業からエントリーシートを取り寄せた	20.1%	20.3%	16.3%	25.6%	20.1%	18.7%	19.8%	14.8%	21.5%	20.1%
企業にエントリーシートを提出した	36.0%	37.1%	27.2%	43.1%	39.4%	31.2%	31.7%	24.0%	37.9%	33.7%
OB・OGやリクレーターと会った	12.2%	15.8%	9.9%	11.3%	12.4%	12.3%	15.3%	10.2%	12.8%	11.6%
人事担当者与会った	40.4%	35.6%	38.5%	44.6%	43.0%	37.2%	38.6%	32.2%	43.1%	37.3%
1次面接を受けた	59.5%	59.9%	56.9%	62.6%	59.8%	47.7%	55.0%	42.4%	50.8%	45.4%
最終面接を受けた	28.0%	23.3%	32.9%	19.5%	32.9%	24.1%	22.8%	28.6%	17.4%	25.3%
内々定を受けた	17.2%	12.9%	20.1%	12.8%	20.9%	16.8%	12.4%	19.1%	10.8%	22.5%
上記のいずれも行っていない	8.8%	8.9%	9.2%	9.2%	8.0%	11.8%	11.4%	13.4%	8.2%	13.3%
内定先を決めて就職活動を終了した	9.6%	5.9%	12.7%	3.6%	13.7%	15.0%	9.9%	18.0%	9.2%	20.1%
進学・留学等が決まり就職活動を中止した	1.7%	1.0%	3.2%	0.5%	1.6%	2.0%	1.0%	3.2%	2.1%	1.6%

【参考:11年卒】	4月前半(1日～15日)					4月後半(16日～30日)				
	全体	文系男子	理系男子	文系女子	理系女子	全体	文系男子	理系男子	文系女子	理系女子
就職情報サイトに新規会員登録をした	1.5%	0.8%	0.9%	0.8%	3.6%	1.6%	0.8%	2.0%	2.7%	0.7%
業界研究をした	39.9%	44.8%	38.5%	44.7%	33.1%	31.1%	35.5%	28.2%	36.1%	26.3%
企業研究をした	61.7%	60.1%	61.2%	66.7%	59.4%	49.9%	49.2%	46.8%	57.3%	47.7%
仕事(職種)研究をした	48.1%	46.0%	48.6%	53.3%	44.5%	38.5%	37.9%	35.6%	45.5%	36.3%
自己分析をした	42.6%	41.9%	42.5%	43.9%	42.0%	33.1%	33.9%	32.5%	35.3%	31.3%
大学の就職課やキャリアセンターに相談した	16.1%	17.7%	11.5%	20.4%	16.4%	14.0%	15.3%	10.3%	20.0%	12.1%
大学主催のガイダンスに出席した	2.9%	4.8%	2.3%	3.9%	1.1%	3.1%	6.0%	1.4%	3.9%	1.8%
企業にエントリーした	31.6%	28.6%	25.3%	39.6%	34.9%	29.7%	27.8%	21.3%	38.8%	33.5%
合同企業説明会に参加した	2.3%	4.4%	1.1%	2.4%	1.8%	4.2%	5.2%	1.1%	7.5%	3.9%
個別の企業セミナーに予約した	38.4%	38.3%	27.9%	49.4%	41.6%	34.1%	33.9%	23.9%	44.7%	37.4%
個別の企業セミナーに参加した	35.1%	38.3%	24.1%	43.9%	37.7%	32.2%	33.9%	22.4%	41.6%	34.5%
企業からエントリーシートを取り寄せた	21.6%	21.0%	15.5%	30.6%	21.4%	21.1%	16.9%	15.5%	29.0%	24.6%
企業にエントリーシートを提出した	34.2%	31.9%	29.3%	43.5%	33.8%	29.5%	28.6%	20.4%	40.8%	31.3%
OB・OGやリクレーターと会った	12.2%	14.9%	11.8%	12.2%	10.3%	8.7%	10.1%	8.9%	7.8%	8.2%
人事担当者与会った	44.1%	44.8%	39.9%	52.5%	40.9%	35.9%	37.1%	29.9%	45.1%	33.8%
1次面接を受けた	68.6%	66.5%	71.0%	76.5%	60.1%	46.1%	46.8%	40.5%	58.4%	41.3%
最終面接を受けた	37.4%	38.7%	45.7%	28.2%	34.2%	29.1%	25.0%	34.2%	27.5%	27.8%
内々定を受けた	28.3%	30.2%	31.9%	23.5%	26.3%	19.3%	17.7%	24.1%	16.9%	17.1%
上記のいずれも行っていない	7.5%	9.3%	6.3%	5.9%	8.9%	13.9%	14.5%	15.2%	9.8%	15.3%
内定先を決めて就職活動を終了した	17.8%	18.5%	19.8%	12.9%	19.2%	27.8%	23.8%	34.5%	22.4%	28.1%
進学・留学等が決まり就職活動を中止した	2.7%	3.2%	3.7%	1.2%	2.1%	3.2%	4.0%	3.4%	2.4%	2.8%

■2: エントリー状況、セミナー参加やエントリーシート提出状況

(1)-1 アンケート回答者全体の平均エントリー社数

【単位:社】

	全体		文系男子		理系男子		文系女子		理系女子	
		11年卒		11年卒		11年卒		11年卒		11年卒
10月前半	25.2	19.6	28.4	20.4	20.8	16.6	28.5	21.5	23.0	20.0
10月後半	13.4	12.8	13.4	15.1	10.6	9.8	16.1	15.0	12.4	11.9
11月前半	7.8	6.3	8.7	7.3	7.0	4.6	7.7	7.1	7.3	6.6
11月後半	5.8	5.7	6.2	6.7	4.7	4.1	6.2	6.6	5.8	5.8
12月前半	4.2	4.5	5.3	6.2	3.4	3.2	4.7	4.8	3.2	3.9
12月後半	3.8	4.1	5.0	5.1	2.9	2.7	4.2	4.7	3.6	4.2
1月前半	3.2	3.7	3.9	4.8	2.6	2.7	3.9	4.5	3.2	3.1
1月後半	3.8	4.1	4.0	5.0	3.3	3.0	4.8	5.3	3.4	3.4
2月前半	3.2	3.1	4.1	4.3	2.5	2.2	3.5	3.8	2.8	2.8
2月後半	3.4	3.2	3.5	4.1	2.4	2.2	3.8	4.7	3.3	2.5
3月前半	2.1	3.2	2.6	3.1	1.5	1.9	2.6	4.9	1.8	3.0
3月後半	2.3	2.8	2.6	3.3	1.3	1.5	3.2	4.7	2.2	2.7
4月前半	1.5	2.2	1.5	3.1	1.6	1.3	1.3	2.6	1.2	1.5
4月後半	1.3	2.3	1.6	3.2	1.2	1.3	1.8	3.3	1.2	1.9
5月前半		1.4		1.8		0.6		2.0		1.4
5月後半		1.1		1.6		0.5		2.1		1.0
4月合計	2.8	4.5	3.1	6.3	2.8	2.6	3.1	5.9	2.4	3.4
累計	81.0	80.1	90.8	95.1	65.8	58.2	92.3	97.6	74.4	75.7

アンケート回答者全体
n=929

(1)-2 4月に「エントリーした」と回答した学生の平均エントリー社数

【単位:社】

	全体		文系男子		理系男子		文系女子		理系女子	
		11年卒		11年卒		11年卒		11年卒		11年卒
10月前半	28.9	26.9	33.5	28.7	25.0	23.6	30.8	28.0	26.4	27.3
10月後半	15.5	17.1	15.6	21.3	12.7	14.2	17.4	18.4	15.4	15.3
11月前半	10.2	9.8	12.0	12.2	10.2	7.7	9.5	10.4	9.5	9.6
11月後半	7.8	8.9	8.6	10.8	7.6	7.1	7.8	9.4	7.3	8.5
12月前半	6.8	7.6	8.9	11.4	6.5	6.3	7.3	7.1	5.2	6.0
12月後半	6.6	7.3	8.6	9.3	5.7	5.5	6.3	7.7	6.2	6.8
1月前半	5.7	6.6	7.0	9.9	5.1	5.4	6.4	7.0	5.4	5.2
1月後半	6.4	6.6	6.9	9.7	5.2	5.4	7.6	7.3	5.7	5.1
2月前半	6.2	6.1	8.5	9.3	5.7	4.8	5.8	6.3	5.6	4.9
2月後半	6.0	6.0	7.1	8.5	5.1	4.9	6.1	6.5	6.1	4.5
3月前半	6.1	6.2	7.7	7.3	5.5	4.5	6.5	8.1	4.9	5.0
3月後半	6.0	6.1	7.7	7.6	4.9	4.2	6.2	7.8	5.5	4.8
4月前半	5.0	6.6	5.1	9.9	7.3	5.3	3.9	6.6	4.1	4.7
4月後半	5.0	7.9	4.7	11.0	7.2	6.2	4.9	8.5	4.5	6.3
5月前半		6.9		8.4		5.4		6.7		6.7
5月後半		6.2		8.5		4.1		6.7		5.5
4月合計	10.0	14.5	9.8	20.9	14.5	11.5	8.8	15.1	8.6	11.0
累計	122.2	142.8	141.9	183.8	113.7	114.6	126.5	152.5	111.8	126.2

「エントリーした」と回答
した学生のみ
前半エントリー者
n=265
後半エントリー者
n=266

(2)-1 アンケート回答者全体のセミナー参加・エントリーシート提出状況

【単位:社】

	4月前半(1日~15日)					4月後半(16日~30日)				
	全体	文系男子	理系男子	文系女子	理系女子	全体	文系男子	理系男子	文系女子	理系女子
合同企業説明会に参加した回数	0.1	0.1	0.1	0.1	0.0	0.1	0.1	0.0	0.1	0.1
個別企業セミナーの予約社数	1.1	1.4	0.9	1.3	1.0	1.1	1.3	0.8	1.4	1.1
個別企業セミナーの参加社数	1.0	1.2	0.8	1.1	0.9	1.0	1.1	0.7	1.2	0.9
エントリーシートを取り寄せた社数	0.5	0.5	0.5	0.5	0.5	0.5	0.5	0.5	0.5	0.5
エントリーシートを提出した社数	0.8	1.0	0.7	0.9	0.8	0.6	0.7	0.5	0.7	0.6
選考を受けた社数	1.9	2.2	1.7	2.0	1.7	1.3	1.7	1.1	1.4	1.1
内々定を受けた社数	0.2	0.2	0.2	0.2	0.2	0.2	0.2	0.2	0.1	0.3

【参考:11年卒】

	4月前半(1日~15日)					4月後半(16日~30日)				
	全体	文系男子	理系男子	文系女子	理系女子	全体	文系男子	理系男子	文系女子	理系女子
合同企業説明会に参加した回数	0.0	0.1	0.0	0.0	0.0	0.1	0.1	0.0	0.1	0.1
個別企業セミナーの予約社数	1.2	1.5	0.7	1.6	1.0	1.1	1.4	0.6	1.5	1.1
個別企業セミナーの参加社数	0.9	1.3	0.6	1.2	0.8	0.9	1.3	0.5	1.2	0.8
エントリーシートを取り寄せた社数	0.6	0.8	0.4	0.8	0.4	0.5	0.6	0.3	0.8	0.5
エントリーシートを提出した社数	0.8	1.0	0.7	1.0	0.6	0.7	0.8	0.4	1.2	0.6
選考を受けた社数※	3.3	4.1	2.9	4.0	2.3	1.5	1.8	1.3	2.0	1.1
内々定を受けた社数	0.4	0.5	0.5	0.3	0.3	0.3	0.3	0.3	0.2	0.2

※11年卒では4月より集計

(2)-2 該当する行動を「した」学生のセミナー参加・エントリーシート提出状況

【単位:社】

	4月前半(1日~15日)					4月後半(16日~30日)				
	全体	文系男子	理系男子	文系女子	理系女子	全体	文系男子	理系男子	文系女子	理系女子
合同企業説明会に参加した回数	1.9	1.6	4.3	1.5	1.0	1.3	1.5	1.3	1.3	1.1
個別企業セミナーの予約社数	2.9	3.3	2.9	2.8	2.7	2.9	3.1	2.6	3.0	2.9
個別企業セミナーの参加社数	2.6	2.9	2.6	2.5	2.3	2.5	2.8	2.4	2.8	2.3
エントリーシートを取り寄せた社数	2.5	2.4	3.3	2.1	2.4	2.5	2.3	3.1	2.2	2.3
エントリーシートを提出した社数	2.3	2.8	2.5	2.0	2.0	2.1	2.3	2.3	1.9	1.8
選考を受けた社数	2.8	3.4	2.6	3.0	2.5	2.3	2.8	2.1	2.4	2.0
内々定を受けた社数	1.2	1.2	1.2	1.2	1.1	1.2	1.3	1.2	1.3	1.2

【参考:11年卒】

	4月前半(1日~15日)					4月後半(16日~30日)				
	全体	文系男子	理系男子	文系女子	理系女子	全体	文系男子	理系男子	文系女子	理系女子
合同企業説明会に参加した回数	1.4	1.5	1.3	1.5	1.0	1.3	1.5	1.3	1.2	1.4
個別企業セミナーの予約社数	3.0	4.0	2.5	3.2	2.5	3.3	4.2	2.7	3.4	3.0
個別企業セミナーの参加社数	2.7	3.5	2.3	2.7	2.2	2.8	3.7	2.2	2.8	2.4
エントリーシートを取り寄せた社数	2.7	3.6	2.7	2.5	2.0	2.6	3.8	2.1	2.7	2.1
エントリーシートを提出した社数	2.4	3.2	2.2	2.4	1.9	2.4	2.8	2.0	3.0	1.8
選考を受けた社数※	4.4	5.6	3.8	5.0	3.4	2.7	3.4	2.3	3.1	2.1
内々定を受けた社数	1.5	1.8	1.5	1.3	1.2	1.3	1.5	1.3	1.4	1.2

※11年卒では4月より集計

■3:【理系】4月の活動状況

(1)理系学生の活動状況（複数回答）

	4月前半(1日～15日)			4月後半(16日～30日)		
	全体	理系男子	理系女子	全体	理系男子	理系女子
志望企業調査表を提出した	19.3%	26.9%	9.1%	14.2%	20.0%	7.1%
企業の研究所などを見学した	25.3%	22.4%	29.3%	28.4%	28.6%	28.2%
就職に関して教授と相談した	54.9%	45.5%	67.7%	61.1%	51.4%	72.9%
就職のための推薦状が出た	28.3%	35.1%	19.2%	18.9%	27.6%	8.2%

【参考:11年卒】

	4月前半(1日～15日)			4月後半(16日～30日)		
	全体	理系男子	理系女子	全体	理系男子	理系女子
志望企業調査表を提出した	19.1%	22.8%	13.6%	18.6%	23.4%	12.4%
企業の研究所などを見学した	26.5%	26.9%	25.8%	31.0%	38.7%	21.0%
就職に関して教授と相談した	54.8%	46.6%	66.7%	60.7%	52.6%	71.4%
就職のための推薦状が出た	28.0%	32.6%	21.2%	20.7%	21.9%	19.0%

(2)企業への応募方法

	【参考:11年卒】			【参考:10年卒】		
	全体	理系男子	理系女子	全体	理系男子	理系女子
自由応募	57.8%	47.5%	69.3%	57.7%	50.9%	66.0%
学校推薦・教授推薦	4.1%	5.8%	2.2%	4.9%	7.4%	1.9%
自由応募と学校推薦・教授推薦の併願	27.3%	36.3%	17.3%	26.1%	31.6%	19.4%
自由応募と進学の併願	1.2%	1.9%	0.4%	2.5%	2.8%	2.2%
学校推薦・教授推薦と進学の併願	0.8%	0.8%	0.9%	0.5%	0.3%	0.7%
自由応募と学校推薦・教授推薦と進学の併願	2.4%	3.5%	1.3%	2.2%	3.1%	1.1%
あまり意識していなかった	6.3%	4.2%	8.7%	6.1%	4.0%	8.6%

(3)専攻を活かしたいか

	【参考:11年卒】					
	全体	理系男子	理系女子	全体	理系男子	理系女子
活かしたい	32.3%	31.2%	33.5%	29.6%	31.5%	27.2%
ある程度活かしたい	46.7%	50.4%	42.5%	50.5%	48.5%	53.0%
全く活かさなくてよい	21.1%	18.5%	24.0%	19.9%	20.1%	19.8%

■4: 自己分析・業界研究・仕事(職種)研究・企業研究について

(1) 自己分析の進捗状況、業界・職種・企業の絞り込み状況

【自己分析】

	全体		文系男子		理系男子		文系女子		理系女子	
		11年卒		11年卒		11年卒		11年卒		11年卒
十分できている	11.6%	18.4%	13.9%	27.0%	15.9%	18.7%	6.7%	17.6%	8.8%	11.0%
まあまあできている	45.5%	48.3%	41.1%	40.3%	44.5%	52.6%	43.6%	45.9%	51.8%	52.3%
どちらともいえない	18.6%	16.0%	20.8%	14.1%	15.9%	15.2%	20.0%	16.1%	18.9%	18.5%
どちらかというと足りない	12.8%	9.9%	12.4%	10.5%	13.4%	8.9%	14.4%	11.0%	11.2%	9.6%
足りない	8.4%	5.6%	7.4%	6.9%	7.4%	2.0%	11.3%	8.2%	8.0%	6.4%
まだやってない	3.0%	1.9%	4.5%	1.2%	2.8%	2.6%	4.1%	1.2%	1.2%	2.1%

【参考:11年卒】

【志望業界】	11年卒					11年卒				
	全体	文系男子	理系男子	文系女子	理系女子	全体	文系男子	理系男子	文系女子	理系女子
はっきり決まっている	59.2%	58.4%	62.5%	49.7%	63.5%	63.3%	66.5%	70.1%	55.7%	58.7%
漠然と決まっている	35.3%	34.2%	35.7%	39.5%	32.5%	30.6%	27.0%	26.4%	35.7%	34.2%
まったく決まっていない	5.5%	7.4%	1.8%	10.8%	4.0%	6.2%	6.5%	3.4%	8.6%	7.1%

【参考:11年卒】

【志望職種】	11年卒					11年卒				
	全体	文系男子	理系男子	文系女子	理系女子	全体	文系男子	理系男子	文系女子	理系女子
はっきり決まっている	57.1%	58.4%	59.7%	44.1%	63.1%	60.2%	66.1%	65.8%	55.3%	52.3%
漠然と決まっている	37.6%	31.7%	38.5%	47.7%	33.3%	34.5%	28.6%	30.7%	37.3%	41.6%
まったく決まっていない	5.4%	9.9%	1.8%	8.2%	3.6%	5.4%	5.2%	3.4%	7.5%	6.0%

【参考:11年卒】

【志望企業】	11年卒					11年卒				
	全体	文系男子	理系男子	文系女子	理系女子	全体	文系男子	理系男子	文系女子	理系女子
はっきり決まっている	51.7%	51.5%	60.4%	39.5%	51.4%	55.7%	57.7%	61.8%	54.9%	47.3%
漠然と決まっている	38.8%	34.7%	36.7%	43.1%	41.0%	36.6%	34.7%	33.3%	35.7%	43.1%
まったく決まっていない	9.6%	13.9%	2.8%	17.4%	7.6%	7.7%	7.7%	4.9%	9.4%	9.6%

(2) 自己分析の方法を何から学んだか (複数回答)

【参考:11年卒】

	11年卒					11年卒				
	全体	文系男子	理系男子	文系女子	理系女子	全体	文系男子	理系男子	文系女子	理系女子
就職情報サイト	63.8%	56.2%	64.9%	62.9%	69.4%	68.2%	63.4%	71.6%	65.9%	70.4%
市販されている就職本	33.5%	30.9%	33.6%	35.5%	33.9%	37.3%	37.0%	39.6%	37.8%	34.3%
宅配されてきた就職情報誌	13.3%	13.4%	12.5%	15.1%	12.8%	11.7%	14.5%	11.9%	12.4%	8.4%
学校の就職部	31.2%	28.9%	22.3%	41.9%	34.7%	21.9%	22.1%	13.4%	28.1%	26.3%
就職イベント	25.3%	23.2%	24.2%	28.0%	26.0%	26.4%	26.0%	23.5%	31.3%	25.9%
先輩や友人・知人から聞いて	31.8%	26.8%	28.3%	38.2%	34.7%	33.7%	33.6%	31.7%	34.9%	35.0%
その他	3.4%	3.6%	2.6%	4.3%	3.3%	3.4%	4.7%	4.0%	3.6%	1.5%

(3) 業界研究・仕事(職種)研究・企業研究に用いたもの (複数回答)

【業界研究】	全体	文系男子	理系男子	文系女子	理系女子
宅配されてきた就職情報誌	23.0%	24.1%	25.7%	21.6%	19.7%
市販されている就職雑誌	16.0%	18.1%	14.9%	20.9%	12.0%
市販されている就職本	23.5%	22.3%	21.6%	28.4%	23.5%
インターネット(就職情報サイト)	69.5%	63.3%	63.1%	76.1%	78.1%
インターネット(企業のホームページ)	71.9%	66.9%	75.2%	68.7%	74.9%
宅配されてきた企業DM	9.5%	6.0%	11.7%	9.0%	10.4%
個別企業セミナー	44.0%	41.6%	42.3%	48.5%	44.8%
合同企業説明会や就職イベント	21.4%	20.5%	19.8%	20.9%	24.6%
その他	2.4%	4.8%	0.9%	1.5%	2.7%
【仕事(職種)研究】	全体	文系男子	理系男子	文系女子	理系女子
宅配されてきた就職情報誌	15.8%	17.8%	19.2%	12.3%	12.3%
市販されている就職雑誌	12.2%	13.5%	13.4%	18.5%	5.3%
市販されている就職本	18.0%	17.2%	16.5%	20.8%	18.7%
インターネット(就職情報サイト)	62.5%	58.3%	61.6%	66.9%	64.2%
インターネット(企業のホームページ)	68.3%	59.5%	71.9%	68.5%	71.7%
宅配されてきた企業DM	9.9%	5.5%	12.9%	10.8%	9.6%
個別企業セミナー	45.6%	39.9%	44.2%	44.6%	52.9%
合同企業説明会や就職イベント	15.5%	13.5%	14.7%	13.1%	19.8%
その他	3.4%	4.3%	2.2%	1.5%	5.3%
【企業研究】	全体	文系男子	理系男子	文系女子	理系女子
宅配されてきた就職情報誌	15.3%	17.3%	20.3%	10.5%	11.7%
市販されている就職雑誌	11.9%	13.9%	12.1%	17.0%	6.3%
市販されている就職本	17.0%	22.5%	18.5%	13.7%	13.1%
インターネット(就職情報サイト)	65.6%	61.3%	63.8%	67.3%	69.9%
インターネット(企業のホームページ)	77.1%	71.1%	75.9%	77.8%	83.0%
宅配されてきた企業DM	11.6%	6.9%	12.9%	15.0%	11.7%
個別企業セミナー	51.8%	46.8%	48.3%	55.6%	57.3%
合同企業説明会や就職イベント	18.8%	17.3%	19.0%	18.3%	20.4%
その他	3.4%	3.5%	2.2%	3.3%	4.9%

■5:活動の感触・就職観

(1)「内定」を取る自信

【参考:11年卒】

	全体	文系男子	理系男子	文系女子	理系女子	全体	文系男子	理系男子	文系女子	理系女子
大いにある	27.9%	22.3%	36.7%	17.9%	30.1%	30.5%	35.9%	40.5%	23.9%	19.2%
少しある	21.0%	22.8%	18.7%	21.0%	22.1%	19.8%	21.0%	17.0%	20.4%	21.7%
どちらともいえない	23.6%	29.2%	20.1%	22.1%	24.1%	21.9%	20.2%	20.4%	23.1%	24.2%
あまりない	16.5%	13.4%	14.1%	27.2%	13.3%	15.0%	9.7%	12.9%	17.6%	19.9%
まったくない	11.1%	12.4%	10.2%	11.8%	10.4%	12.8%	13.3%	9.2%	14.9%	14.9%

(2)就職活動を始めた時点と現在での活動に対する感触

【参考:11年卒】

	全体	文系男子	理系男子	文系女子	理系女子	全体	文系男子	理系男子	文系女子	理系女子
思ったよりも厳しい	25.5%	25.2%	25.4%	24.6%	26.5%	32.9%	32.7%	31.9%	33.7%	33.5%
思ったとおり厳しい	37.9%	39.1%	32.2%	44.1%	38.6%	39.7%	33.5%	36.5%	47.1%	42.3%
思ったとおり楽	5.5%	3.5%	7.1%	4.1%	6.4%	2.2%	2.0%	2.9%	2.7%	1.1%
思ったよりも楽	14.4%	13.4%	18.0%	11.8%	13.3%	14.0%	16.1%	17.0%	9.0%	13.2%
特に何も感じない	16.7%	18.8%	17.3%	15.4%	15.3%	11.2%	15.7%	11.8%	7.5%	10.0%

▼以下、「(思ったよりも)+(思ったとおり)厳しい」と回答した方のみ

(3)厳しいと思う理由(複数回答)

【参考:11年卒】

	全体	文系男子	理系男子	文系女子	理系女子	全体	文系男子	理系男子	文系女子	理系女子
不景気による採用減	50.3%	48.5%	47.2%	53.7%	51.9%	65.8%	63.4%	68.9%	63.1%	66.7%
経済的に(交通費等がかかる)	44.8%	46.2%	39.9%	43.3%	50.0%	45.6%	42.7%	39.1%	50.0%	50.7%
就職活動の早期化	13.1%	14.6%	11.7%	14.9%	11.7%	33.5%	35.4%	28.2%	39.8%	31.9%
就職活動の長期化	63.5%	51.5%	60.1%	69.4%	71.6%	37.5%	30.5%	31.5%	46.1%	41.3%
採用基準の高さ	41.9%	45.4%	40.5%	46.3%	37.0%	48.4%	52.4%	47.1%	52.4%	42.7%
学業との両立	45.0%	31.5%	47.2%	41.0%	56.8%	37.9%	21.3%	39.9%	34.5%	51.6%
その他	4.9%	9.2%	4.3%	6.0%	1.2%	4.3%	1.2%	4.2%	5.3%	5.6%

▼以下、全員対象

(4)現時点で不安があるか

【参考:11年卒】

	全体	文系男子	理系男子	文系女子	理系女子	全体	文系男子	理系男子	文系女子	理系女子
ある	65.3%	70.3%	56.2%	78.5%	61.4%	55.2%	49.2%	47.4%	66.3%	60.1%
ない	34.7%	29.7%	43.8%	21.5%	38.6%	44.8%	50.8%	52.6%	33.7%	39.9%

(5)就職活動で不安に思う項目(複数回答)

【参考:11年卒】

	全体	文系男子	理系男子	文系女子	理系女子	全体	文系男子	理系男子	文系女子	理系女子
エントリーシートなどの負担が大きい	29.7%	29.6%	32.1%	30.7%	26.1%	33.8%	38.5%	34.5%	29.6%	33.7%
交通費など金銭的負担が大きい	59.6%	56.3%	56.0%	64.1%	62.1%	58.4%	59.0%	55.8%	58.0%	60.9%
学業との両立が難しい	49.3%	37.3%	51.6%	46.4%	60.8%	48.6%	40.2%	53.9%	39.1%	59.2%
自己分析が進まない	18.0%	12.0%	17.0%	26.1%	16.3%	18.2%	18.9%	17.6%	19.5%	17.2%
就職できるかどうか	63.9%	62.0%	56.6%	73.2%	64.1%	70.2%	70.5%	61.2%	75.1%	74.0%
企業の採用活動が早い	8.1%	7.0%	6.9%	9.2%	9.2%	22.1%	26.2%	18.2%	25.4%	19.5%
企業の採用スケジュール(計画)がはっきりしない	34.8%	31.0%	28.3%	42.5%	37.3%	22.4%	17.2%	15.8%	34.9%	20.1%
志望企業や業種を絞りきれない	15.0%	9.2%	13.8%	22.2%	14.4%	12.8%	13.9%	11.5%	16.0%	10.1%
採用が公正・公平に行われているか	24.2%	26.8%	23.3%	25.5%	21.6%	23.5%	25.4%	18.2%	30.2%	20.7%
選考過程(エントリー後)での企業の対応	18.9%	23.9%	17.6%	21.6%	13.1%	14.1%	17.2%	11.5%	16.0%	12.4%
その他	4.1%	4.9%	3.8%	3.9%	3.9%	3.4%	2.5%	4.2%	3.6%	3.0%

(6)この時期一番注力している(頭を悩ませている)就職活動の内容(複数回答)

	全体	文系男子	理系男子	文系女子	理系女子
自己分析	9.3%	10.4%	12.0%	6.7%	7.2%
エントリーシート対策	7.6%	11.9%	8.1%	5.6%	5.2%
筆記試験やSPI対策	8.3%	9.9%	5.7%	12.3%	6.8%
グループディスカッション対策	3.2%	3.5%	2.5%	4.6%	2.8%
面接対策	54.3%	47.5%	51.9%	58.5%	59.0%
業界研究	1.1%	2.0%	1.4%	0.5%	0.4%
職種研究	1.2%	1.5%	0.7%	1.0%	1.6%
企業研究	7.2%	5.9%	8.1%	6.2%	8.0%
マナー対策	7.9%	7.4%	9.5%	4.6%	8.8%

(7)就職活動するにあたり現在の心境は

	全体	文系男子	理系男子	文系女子	理系女子
かなり前向きな姿勢	29.0%	29.7%	31.8%	19.5%	32.5%
どちらかというと前向きな姿勢	41.3%	37.6%	36.7%	47.2%	45.0%
どちらかというと後ろ向きな姿勢	19.9%	21.3%	23.7%	21.5%	13.3%
かなり後ろ向きな姿勢	9.8%	11.4%	7.8%	11.8%	9.2%

■6:現在の就職活動について

(1)1週間のうち就職活動に割く日数

【参考:11年卒】

	全体	文系男子	理系男子	文系女子	理系女子	全体	文系男子	理系男子	文系女子	理系女子
1日	11.1%	8.9%	11.7%	13.3%	10.4%	8.1%	5.6%	7.2%	10.2%	9.6%
2日	18.0%	18.8%	15.9%	19.0%	18.9%	10.4%	9.3%	10.3%	10.2%	11.7%
3日	17.3%	12.9%	19.8%	17.9%	17.7%	12.3%	12.5%	10.1%	12.5%	14.6%
4日	10.3%	13.9%	8.5%	14.4%	6.4%	9.8%	10.9%	8.3%	11.4%	9.3%
5日	9.4%	16.8%	6.0%	8.2%	8.0%	8.8%	11.7%	7.8%	11.4%	5.3%
6日	3.1%	5.0%	2.8%	3.6%	1.6%	3.7%	4.4%	2.3%	7.1%	1.8%
7日	4.0%	3.0%	5.3%	3.6%	3.6%	5.3%	6.0%	4.6%	5.9%	5.0%
既に活動を終了している	19.9%	12.9%	25.8%	10.8%	26.1%	34.6%	31.0%	43.1%	26.3%	34.9%
現在休止中・まだ活動していない	6.9%	7.9%	4.2%	9.2%	7.2%	6.9%	8.5%	6.3%	5.1%	7.8%

▼以下、「既に活動を終了している」以外を回答した方のみ

(2)1週間の就職活動スケジュールはどのように感じているか

【参考:11年卒】

	全体	文系男子	理系男子	文系女子	理系女子	全体	文系男子	理系男子	文系女子	理系女子
余裕(時間)がある	30.5%	28.4%	27.1%	36.8%	30.4%	22.7%	28.1%	20.2%	24.5%	18.6%
やや余裕(時間)がある	31.9%	34.7%	32.4%	32.8%	27.7%	29.9%	31.6%	24.2%	34.6%	29.5%
やや余裕(時間)が無い	23.4%	25.6%	21.9%	20.1%	26.1%	25.1%	23.4%	31.3%	20.7%	24.6%
余裕(時間)が無い	14.2%	11.4%	18.6%	10.3%	15.8%	22.3%	17.0%	24.2%	20.2%	27.3%

(3)これから就職活動のスケジュールを増やしていくか

【参考:11年卒】

	全体	文系男子	理系男子	文系女子	理系女子	全体	文系男子	理系男子	文系女子	理系女子
増やしていく	15.5%	19.9%	12.4%	20.1%	10.3%	13.2%	18.1%	9.1%	15.4%	10.9%
やや増やしていく	19.9%	18.8%	17.6%	25.9%	17.9%	23.2%	18.1%	23.2%	25.5%	25.7%
現状のままで進める	49.3%	51.1%	51.0%	40.8%	53.8%	42.8%	40.9%	40.4%	40.4%	49.7%
やや減らしていく	6.5%	2.3%	8.1%	6.3%	8.7%	6.6%	8.8%	8.6%	4.3%	4.9%
減らしていく	8.9%	8.0%	11.0%	6.9%	9.2%	14.1%	14.0%	18.7%	14.4%	8.7%

(4)今後企業を探す方法(複数回答)

【参考:11年卒】

	全体	文系男子	理系男子	文系女子	理系女子	全体	文系男子	理系男子	文系女子	理系女子
就職情報サイトを使って	71.5%	73.5%	68.3%	73.8%	69.2%	79.6%	80.6%	75.0%	81.8%	80.6%
合同企業説明会で	24.3%	30.9%	23.8%	22.5%	19.2%	27.8%	35.5%	23.4%	36.4%	14.9%
就職情報誌を使って	10.3%	7.4%	14.3%	12.5%	5.8%	10.7%	9.7%	9.4%	13.0%	10.4%
企業の採用ホームページを見て	57.4%	51.5%	55.6%	61.3%	61.5%	58.9%	54.8%	62.5%	59.7%	58.2%
学校の求人票	42.2%	38.2%	39.7%	41.3%	51.9%	43.7%	38.7%	45.3%	41.6%	49.3%
その他	2.3%	2.9%	1.6%	1.3%	3.8%	1.9%	1.6%	4.7%	-	1.5%

▼以下、全員対象

(5)志望度が同じ企業で予定が重なった場合、何を基準に優先するか

【参考:11年卒】

	全体	文系男子	理系男子	文系女子	理系女子	全体	文系男子	理系男子	文系女子	理系女子
企業規模	10.7%	9.0%	18.2%	5.7%	7.8%	7.5%	8.0%	11.8%	4.4%	5.0%
先に日程の案内が来た方	13.0%	11.9%	13.8%	11.3%	14.3%	10.1%	8.5%	14.3%	6.2%	10.4%
より最終選考に近い方	45.0%	44.3%	38.2%	55.2%	45.3%	53.3%	53.2%	48.9%	57.3%	54.6%
先輩・人事担当者の印象が良い方	21.6%	22.9%	21.1%	19.6%	22.9%	21.9%	22.9%	17.1%	24.7%	24.2%
選考場所の都合が良い方	5.5%	10.0%	4.4%	3.6%	4.5%	4.1%	3.0%	4.3%	5.7%	3.3%
その他	4.2%	2.0%	4.4%	4.6%	5.3%	3.1%	4.5%	3.6%	1.8%	2.5%

(6)これまでの活動で「この会社に決めた！」と思った瞬間

【参考:11年卒】

	全体	文系男子	理系男子	文系女子	理系女子	全体	文系男子	理系男子	文系女子	理系女子
企業セミナーで話を聞いて	26.7%	26.0%	29.9%	26.8%	23.5%	24.0%	22.4%	17.7%	30.1%	27.0%
人事担当者と会って(話を聞いて)	15.2%	16.5%	15.9%	10.5%	16.9%	15.4%	14.4%	13.5%	18.6%	15.6%
先輩社員(OB・OG/リクレーター)と会って(話を聞いて)	17.6%	16.5%	17.7%	18.9%	17.3%	15.3%	16.9%	14.2%	15.9%	14.8%
面接を受けて	12.9%	10.0%	9.6%	15.3%	17.3%	18.8%	20.9%	20.9%	14.6%	18.6%
就職情報誌を見て	0.3%	1.5%	0.0%	0.0%	0.0%	0.3%	0.5%	0.7%	0.0%	0.0%
企業の採用ホームページや会社案内などのパンフレットを見て	4.4%	4.0%	4.4%	5.3%	4.1%	5.1%	4.0%	8.2%	2.2%	5.1%
社内を見学して	4.0%	3.0%	3.7%	2.6%	6.2%	4.2%	3.0%	7.4%	2.7%	3.0%
就職情報サイトの情報を見て	0.3%		0.4%	0.5%	0.4%	0.8%	0.5%	1.1%	0.9%	0.8%
合同企業説明会で話を聞いて	1.5%	3.0%	0.7%	1.6%	1.2%	1.0%	0.5%	1.4%	0.4%	1.3%
人事担当者や先輩社員などが書いたブログやSNSなどを見て	0.2%	0.0%	0.0%	0.5%	0.4%	0.6%	1.0%	0.7%	0.4%	0.4%
就活生が書いたブログやSNSなどを見て		0.0%	0.0%	0.0%	0.0%	0.1%	0.0%	0.4%	0.0%	0.0%
まだ感じていない	15.3%	18.0%	16.2%	16.3%	11.1%	13.2%	14.9%	12.1%	13.7%	12.7%
その他	1.5%	1.5%	1.5%	1.6%	1.6%	1.1%	1.0%	1.8%	0.4%	0.8%

(7)これまでの活動で「この会社NG！」と思った瞬間

【参考:11年卒】

	全体	文系男子	理系男子	文系女子	理系女子	全体	文系男子	理系男子	文系女子	理系女子
企業セミナーで話を聞いて	36.1%	37.9%	31.7%	41.3%	35.4%	36.1%	33.2%	31.2%	34.4%	46.3%
人事担当者と会って(話を聞いて)	17.6%	15.2%	15.1%	20.6%	20.0%	16.5%	14.3%	15.2%	20.1%	16.5%
先輩社員(OB・OG/リクレーター)と会って(話を聞いて)	9.6%	9.6%	10.2%	10.1%	8.8%	8.0%	7.7%	10.1%	9.4%	4.3%
面接を受けて	9.8%	6.6%	10.6%	8.5%	12.5%	14.6%	17.9%	14.1%	13.4%	13.4%
就職情報誌を見て	0.4%	1.5%	0.4%	0.0%	0.0%	0.2%	0.0%	0.4%	0.4%	0.0%
企業の採用ホームページや会社案内などのパンフレットを見て	2.1%	1.5%	2.6%	2.1%	2.1%	1.6%	1.5%	1.8%	1.3%	1.7%
社内を見学して	2.8%	1.5%	4.2%	1.1%	3.8%	2.2%	4.1%	2.2%	2.2%	0.4%
就職情報サイトの情報を見て	1.1%	1.0%	2.3%	1.1%	0.0%	1.2%	1.5%	1.1%	0.9%	1.3%
合同企業説明会で話を聞いて	3.5%	3.5%	4.2%	2.6%	3.3%	2.6%	1.5%	3.3%	3.1%	2.2%
人事担当者や先輩社員などが書いたブログやSNSなどを見て	1.2%	1.0%	1.5%	1.1%	1.3%	0.3%	0.5%	0.7%	0.0%	0.0%
就活生が書いたブログやSNSなどを見て	1.1%	1.0%	0.4%	0.5%	2.5%	2.4%	3.6%	2.9%	1.8%	1.3%
まだ感じていない	12.6%	18.2%	14.7%	9.5%	7.9%	13.4%	13.3%	16.7%	10.7%	12.1%
その他	2.0%	1.5%	2.3%	1.6%	2.5%	1.0%	1.0%	0.4%	2.2%	0.4%

■7:グループディスカッションについて

(1)グループディスカッションの経験

【参考:11年卒】

	全体	文系男子	理系男子	文系女子	理系女子	全体	文系男子	理系男子	文系女子	理系女子
経験した	66.3%	69.3%	58.7%	73.8%	66.7%	74.6%	78.6%	64.1%	82.0%	77.6%
経験していない	33.7%	30.7%	41.3%	26.2%	33.3%	25.4%	21.4%	35.9%	18.0%	22.4%

▼以下、「経験した」と回答した方のみ

(2)1グループ何人くらいのものが多かったか

【参考:11年卒】

	全体	文系男子	理系男子	文系女子	理系女子	全体	文系男子	理系男子	文系女子	理系女子
3人以下	0.5%	0.7%	0.6%	0.7%	0.0%	0.7%	0.5%	1.3%	0.0%	0.9%
4~5人	39.0%	35.0%	36.1%	41.7%	42.8%	36.3%	39.0%	40.8%	33.0%	32.6%
6~7人	51.1%	53.6%	51.2%	52.8%	47.6%	55.5%	49.7%	51.1%	59.8%	61.0%
8~9人	7.6%	8.6%	10.8%	3.5%	7.2%	6.6%	9.7%	4.9%	7.2%	5.0%
それ以上	1.8%	2.1%	1.2%	1.4%	2.4%	0.8%	1.0%	1.8%	0.0%	0.5%

(3)1グループ何人くらいだと参加しやすいか

【参考:11年卒】

	全体	文系男子	理系男子	文系女子	理系女子	全体	文系男子	理系男子	文系女子	理系女子
3人以下	2.6%	6.4%	2.4%	1.4%	0.6%	2.4%	2.1%	2.7%	2.4%	2.3%
4~5人	74.5%	67.1%	75.3%	75.0%	79.5%	76.7%	78.5%	73.5%	79.9%	75.2%
6~7人	21.6%	25.0%	20.5%	21.5%	19.9%	20.2%	17.9%	22.9%	17.2%	22.5%
8~9人	1.1%	1.4%	1.2%	2.1%	0.0%	0.7%	1.5%	0.9%	0.5%	0.0%
それ以上	0.2%	0.0%	0.6%	0.0%	0.0%	0.0%	0.0%	0.0%	0.0%	0.0%

(4)ディスカッションの時間はどのくらいのものがあったか、どれくらいだと参加しやすいか※

<多かったもの>

<参加しやすいもの>

	全体	文系男子	理系男子	文系女子	理系女子	全体	文系男子	理系男子	文系女子	理系女子
15分未満	1.6%	1.4%	1.2%	2.1%	1.8%	2.1%	2.9%	1.8%	2.1%	1.8%
15分以上30分未満	26.1%	28.6%	28.9%	30.6%	17.5%	22.2%	21.4%	24.7%	26.4%	16.9%
30分以上45分未満	41.6%	42.1%	41.6%	40.3%	42.2%	43.5%	45.0%	45.2%	42.4%	41.6%
45分以上60分未満	24.8%	24.3%	22.3%	18.8%	33.1%	28.4%	28.6%	24.7%	24.3%	35.5%
60分以上75分未満	4.2%	3.6%	4.8%	5.6%	3.0%	3.1%	2.1%	2.4%	3.5%	4.2%
75分以上90分未満	0.5%	0.0%	0.0%	0.0%	1.8%	0.3%	0.0%	0.6%	0.7%	0.0%
90分以上	1.1%	0.0%	1.2%	2.8%	0.6%	0.3%	0.0%	0.6%	0.7%	0.0%

※議題説明の時間や発表、フィードバックの時間を除いた時間

(5)選考でグループディスカッションを行うことに対する印象

【参考:11年卒】

	全体	文系男子	理系男子	文系女子	理系女子	全体	文系男子	理系男子	文系女子	理系女子
良い印象	27.8%	28.6%	30.7%	22.2%	28.9%	26.3%	31.3%	24.2%	26.3%	23.9%
悪い印象	29.1%	35.0%	24.7%	35.4%	22.9%	32.1%	28.2%	31.8%	35.4%	32.6%
特に印象を持たず	43.2%	36.4%	44.6%	42.4%	48.2%	41.7%	40.5%	43.9%	38.3%	43.6%

(6)グループディスカッションで主に希望する役割

【参考:11年卒】

	全体	文系男子	理系男子	文系女子	理系女子	全体	文系男子	理系男子	文系女子	理系女子
リーダー(進行役)	17.9%	17.9%	19.3%	17.4%	16.9%	17.9%	28.2%	21.1%	12.4%	10.6%
書記	9.6%	5.7%	3.6%	12.5%	16.3%	11.5%	7.2%	4.5%	19.6%	14.7%
タイムキーパー	11.5%	7.9%	9.6%	16.0%	12.7%	10.7%	10.3%	10.3%	12.0%	10.1%
特に進んで役割に就こうとはしない	55.5%	62.9%	62.0%	48.6%	48.8%	54.4%	50.3%	57.8%	49.3%	59.6%
その他	5.5%	5.7%	5.4%	5.6%	5.4%	5.6%	4.1%	6.3%	6.7%	5.0%

(7)グループディスカッションは選考方法として得意か不得意か 【参考:11年卒】

	全体	文系男子	理系男子	文系女子	理系女子	全体	文系男子	理系男子	文系女子	理系女子
得意な方	18.7%	20.7%	18.7%	18.1%	17.5%	20.1%	26.7%	21.1%	18.7%	14.7%
どちらかという得意な方	27.8%	30.7%	29.5%	26.4%	24.7%	29.8%	34.4%	31.8%	28.2%	25.2%
どちらかという苦手な方	27.1%	22.1%	24.7%	27.1%	33.7%	26.0%	23.6%	24.7%	25.4%	30.3%
苦手な方	26.5%	26.4%	27.1%	28.5%	24.1%	24.0%	15.4%	22.4%	27.8%	29.8%

(8)グループディスカッションで一番心掛けていること 【参考:11年卒】

	全体	文系男子	理系男子	文系女子	理系女子	全体	文系男子	理系男子	文系女子	理系女子
発言回数を多くすること	7.8%	13.6%	5.4%	4.9%	7.8%	7.2%	12.3%	9.0%	4.8%	3.2%
はっきりとした声の大きさで話すこと	4.9%	5.7%	5.4%	6.3%	2.4%	6.0%	8.2%	4.5%	6.2%	5.5%
人の話をしっかり聞くこと	53.7%	50.7%	45.2%	61.8%	57.8%	60.6%	54.9%	55.6%	66.5%	65.1%
自分の意見をしっかりと主張すること	20.9%	20.7%	25.9%	16.0%	20.5%	17.2%	16.9%	17.5%	14.4%	19.7%
特に意識していない	7.8%	7.1%	11.4%	6.9%	5.4%	3.3%	2.1%	5.4%	3.3%	2.3%
その他	4.9%	2.1%	6.6%	4.2%	6.0%	5.7%	5.6%	8.1%	4.8%	4.1%

■8:企業選択理由

(1)企業選択の際、初任給の金額が気になるか

【参考:11年卒】

	全体	文系男子	理系男子	文系女子	理系女子	全体	文系男子	理系男子	文系女子	理系女子
大変気になる	17.2%	17.3%	16.6%	16.9%	18.1%	14.8%	15.3%	18.7%	11.0%	12.8%
多少気になる	50.3%	43.1%	46.3%	54.4%	57.4%	53.5%	41.9%	50.3%	61.6%	60.5%
さほど気にならない	25.7%	28.7%	29.3%	24.1%	20.5%	23.1%	29.4%	22.4%	19.2%	22.1%
まったく気にならない	6.8%	10.9%	7.8%	4.6%	4.0%	8.6%	13.3%	8.6%	8.2%	4.6%

(2)希望する初任給の金額

(単位:万円)

【参考:11年卒】

	全体	文系男子	理系男子	文系女子	理系女子	全体	文系男子	理系男子	文系女子	理系女子
平均	18.5	18.1	19.3	16.9	19.0	21.2	21.1	21.9	20.2	21.4
大学	17.9	18.2	18.3	16.8	18.6					
大学院	19.6	17.1	19.9	20.0	19.5					
10月	20.3	19.9	21.0	19.6	20.7					

(3)初任給が高い企業に対するイメージ(複数回答)

【参考:11年卒】

	全体	文系男子	理系男子	文系女子	理系女子	全体	文系男子	理系男子	文系女子	理系女子
景気のいい会社だと思う	38.1%	35.1%	41.7%	36.9%	37.3%	30.6%	21.0%	31.3%	36.1%	33.1%
社員を大切にしている会社だと思う	22.6%	20.8%	25.1%	22.1%	21.7%	19.7%	19.0%	23.3%	16.9%	18.5%
将来のビジョンが見えていい	7.0%	9.4%	6.4%	7.2%	5.6%	7.2%	10.5%	5.2%	4.7%	8.9%
高い生活水準を維持できそう	28.2%	22.8%	28.3%	28.2%	32.5%	24.6%	21.4%	29.6%	20.0%	25.3%
仕事が厳しいと思う	52.6%	48.5%	43.5%	63.1%	58.2%	52.2%	53.2%	42.5%	62.0%	54.4%
なかなか昇給しなさそう	17.2%	15.3%	21.9%	12.8%	16.9%	19.9%	27.8%	15.8%	20.4%	17.4%
福利厚生や退職金・その他諸手当がなさそう	20.0%	20.8%	20.5%	18.5%	20.1%	21.4%	23.4%	19.8%	20.8%	22.1%
不人気な業界・職種なのではないかと思う	12.8%	13.9%	12.4%	13.3%	12.0%	10.2%	15.3%	8.9%	10.6%	6.8%
その他	3.7%	2.0%	5.3%	5.6%	1.6%	4.0%	2.0%	3.7%	6.3%	3.9%

(4)どの段階で初任給を意識することが多いか

【参考:11年卒】

	全体	文系男子	理系男子	文系女子	理系女子	全体	文系男子	理系男子	文系女子	理系女子
一番初めの企業情報収集時	41.8%	36.2%	47.7%	44.4%	37.4%	35.2%	31.3%	41.0%	33.0%	33.3%
エントリーやエントリーシートの提出時	8.7%	8.1%	9.2%	9.4%	7.8%	9.5%	10.9%	8.5%	7.4%	11.4%
企業セミナーなどで話を聞いたとき	10.6%	12.4%	8.5%	9.4%	12.6%	10.8%	12.9%	10.8%	8.3%	11.4%
具体的に企業を絞り込む段階で	20.4%	21.1%	19.6%	20.0%	20.9%	23.5%	24.4%	22.7%	25.2%	22.0%
内定を得た後に企業を選ぶとき	18.6%	22.2%	15.0%	16.7%	21.3%	21.1%	20.4%	16.9%	26.1%	22.0%

(5)企業選択の際重視すること(複数回答)

【参考:11年卒】

	全体	文系男子	理系男子	文系女子	理系女子	全体	文系男子	理系男子	文系女子	理系女子
安定している	42.1%	42.1%	46.6%	35.9%	41.8%	43.2%	33.9%	43.7%	50.2%	44.5%
業界状況が良い	18.2%	17.3%	18.4%	16.4%	20.1%	23.6%	23.4%	23.6%	27.5%	20.3%
将来性がある	49.4%	42.1%	53.7%	49.2%	50.6%	52.2%	50.4%	58.3%	49.8%	48.4%
給与・待遇が良い	35.0%	34.7%	34.6%	41.0%	30.9%	38.5%	37.9%	42.2%	40.0%	33.1%
技術力が高い	29.5%	14.9%	44.5%	11.3%	38.6%	34.1%	19.0%	54.9%	11.8%	42.0%
商品企画力がある	13.7%	13.4%	12.7%	15.9%	13.3%	22.1%	19.8%	21.0%	20.8%	26.7%
国際的な仕事ができる	15.4%	10.9%	17.7%	17.9%	14.5%	19.7%	20.2%	21.3%	20.8%	16.4%
社会的貢献度が高い	36.3%	32.7%	30.7%	45.1%	38.6%	43.4%	40.3%	43.4%	49.0%	40.9%
社風が良い	57.9%	53.5%	43.1%	70.8%	68.3%	56.3%	50.8%	49.1%	70.6%	56.9%
実力主義・能力主義である	8.6%	9.4%	9.5%	7.2%	8.0%	7.9%	11.3%	7.5%	6.3%	6.8%
経営者が魅力的である	16.1%	18.3%	12.4%	22.6%	13.7%	17.2%	19.0%	10.1%	23.1%	19.2%
広告・宣伝がうまい	3.0%	2.0%	3.2%	2.6%	4.0%	4.6%	6.5%	2.6%	6.7%	3.6%
環境問題に積極的である	10.2%	8.4%	10.6%	9.2%	12.0%	13.9%	12.9%	14.4%	10.2%	17.4%
企業イメージが良い	25.0%	22.3%	17.7%	32.3%	29.7%	29.4%	31.9%	21.0%	38.4%	29.5%
休日・休暇が多い	21.0%	22.3%	16.3%	29.2%	18.9%	22.7%	21.0%	18.4%	31.8%	21.4%
仕事を任せってくれる	17.5%	20.3%	15.9%	17.4%	17.3%	19.5%	23.8%	18.7%	19.6%	16.7%
文化活動に積極的である	6.9%	4.0%	4.2%	14.4%	6.4%	7.6%	5.2%	6.0%	13.3%	6.4%
福利厚生制度が充実している	39.3%	28.2%	30.7%	57.4%	43.8%	37.7%	33.5%	32.5%	46.7%	39.9%