

- 内容 : 就職活動状況の定点調査
実施期間 : 2011年4月1日～2011年4月5日まで
調査対象 : 2012年卒業予定の全国大学4年生及び院2年生
調査方法 : Web上のアンケートフォームより入力
モニター属性データ

カテゴリー	モニター登録数	有効回答数	有効回答率
文系男子	1,000	212	21.2%
理系男子	1,000	309	30.9%
文系女子	1,000	221	22.1%
理系女子	921	258	28.0%
総計	3,921	1,000	25.5%

カテゴリー	モニター登録数	有効回答数	有効回答率
理系:機電情報系	581	205	35.3%
理系:土木・建築系	123	17	13.8%
理系:化学系	443	145	32.7%
理系:その他理系	771	198	25.7%

カテゴリー	モニター登録数	有効回答数	有効回答率
大学	2,940	670	22.8%
大学院	981	330	33.6%

カテゴリー	モニター登録数	有効回答数	有効回答率
関東地区	1,791	408	22.8%
関西地区	802	211	26.3%
東海地区	334	99	29.6%
上記以外のエリア	994	282	28.4%

3月11日(金)に発生しました東日本大震災におきまして、多くの尊い命が失われましたことに心より哀悼の意を捧げますと共に、被災された皆様およびそのご家族の方々に謹んでお見舞い申し上げます。皆様の安全と一日も早い復旧、復興を心よりお祈り申し上げます。

【3月のTOPICS】

～震災の影響で、学生の心理的負担が増大。

志望意欲維持、意識醸成のため、迅速且つ明確な情報提供を～

今回の東日本大震災の影響で、大手企業を筆頭にスケジュールの延期が発表された。その多くは、被災地域の学生への配慮、また計画停電や余震が続く中での学生の安全への配慮、そして全学生に公平な選考を行うという判断で延期を決定している。一方学生側は、スケジュール変更への対応や採用人数削減への不安など、先行きの見えない採用活動に対する負担が増大しているようだ。選考時期の延期は、就職活動が長期化することを意味している。また、全ての企業の選考が延期される訳ではない。スケジュールの足並みが揃わず、卒業研究や教育実習等、学業への影響も予想される。

本当に公平な選考活動とは何か。それは学生それぞれの環境によって大きく相違があり、全ての学生が納得する採用活動を行うことは容易ではない。

この環境の変化により、学生の志望意欲低下、志望業界の変更などさまざまな母集団の変化が予測される。このような状況であるからこそ、企業側には迅速且つ明確な情報提供を行う必要がある。現在の母集団へのサポート、また異なる母集団が加わる可能性への対応など、今後検討していかねばならない課題は多い。

- 震災後、採用延期の発表が続出、学生の活動スケジュールに乱れ(P.1)
- 学生が「公平」と感じる企業の対応、全国と被災地域で意識の差(P.2)
- 震災の影響で中堅・中小企業へ目を向ける学生が2割に(P.3)
- 就職活動で不安に思う項目「企業の採用スケジュールがはっきりしない」が前月から倍増、半数を超える(P.11)

■ 各種調査はWEB上でも順次公開中！ ■

新卒採用人事担当者のための採用支援サイト 採用サポネット <http://saponet.mynavi.jp/>

■ 本資料について ■

本資料に掲載のデータ、図版等の無断転載を禁じます。資料のご利用やご質問等に関しては下記までご連絡ください。

株式会社 毎日コミュニケーションズ 就職情報事業本部 HRリサーチセンター

TEL:03(6267)4571/E-mail:hrrc@mycom.co.jp

INDEX

【特別調査】 ■ 今回の震災を受けて

- (1) エントリーしていた企業の中で震災後の採用スケジュール(エントリーシート締切、個別企業セミナー、面接日程等)に影響があったか
- (2) どのような影響があったか
- (3) 「個別企業セミナー」の時期について希望するもの
- (4) 企業セミナーを実施して欲しい時期
- (5) 「面接」の時期について希望するもの
- (6) 面接を実施して欲しい時期
- (7) 公平だと思う企業の対応
- (8) 現在の状況を鑑みて、今後の採用に関して心配に思うこと
- (9) 震災の影響により志望企業、志望業種に変化があったか
- (10) 震災の影響により、中堅・中小企業に目が向くようになったか

【定点調査】 ■ 1:3月の活動状況

■ 2:エントリー状況、セミナー参加やエントリーシート提出状況

- (1) 当該期間に「エントリーした」人の割合
- (2) 3月平均エントリー社数
- (3) セミナー参加社数、エントリーシート提出社数

■ 3:【理系】3月の活動状況

- (1) 理系学生の活動状況
- (2) 企業への応募方法
- (3) 専攻を活かしたいか

■ 4:自己分析・業界研究・仕事(職種)研究・企業研究について

- (1) 自己分析の進捗状況、業界・職種・企業の絞込み状況
- (2) 業界研究・仕事(職種)研究・企業研究に用いたもの

■ 5:活動の感触・就職観

- | | |
|-----------------------|----------------------------------|
| (1) 「内定」を取る自信 | (4) 就職活動で不安に思う項目 |
| (2) 先輩と比較して自分たちの就職活動は | (5) この時期一番注力している(頭を悩ませてる)就職活動の内容 |
| (3) 現時点で不安があるか | (6) 就職活動するにあたり現在の心境は |

【追加調査】 ■ 6:エントリーシートについて

- (1) 今までに入手、提出、通過したエントリーシートの社数
- (2) WEBと紙、どちらが多かったか
- (3) WEBと紙、どちらが良いか
- (4) エントリーシートを入手した第一志望群の企業で、提出しなかったことがあるか
- (5) その理由
- (6) 提出しやすい時期
- (7) 記載したエピソード・題材

■ 7:企業セミナーの印象 ※WEBセミナーは含まない

- (1) 参加した企業セミナーの数とその中で選考に進んだ企業数
- (2) 参加した企業セミナーの規模 [最も経験した規模を1つ選択]
- (3) 特に良い印象の残った企業セミナー
- (4) 特に悪い印象の残った企業セミナー
- (5) 参加した企業セミナーの印象で選考へ進まなかったこと
- (6) 選考に進まなかった理由
- (7) インターンシップに「応募した」企業数と、そのうち「参加した」企業数(回答者を母数として集計)

■ 8:企業の採用ホームページについて

- (1) 志望している企業群の採用ホームページを週にどの程度見ているか
- (2) 企業の採用ホームページを見て志望度が変わったことがあるか
- (3) 志望度がどのように変わったか
- (4) 企業の採用ホームページで特によく見る情報
- (5) 企業の採用ホームページでもっと充実して欲しい情報

■ 9:入社案内(パンフレット)について

- (1) 入社案内の入手経路
- (2) 企業の入社案内を見て志望度が変わったことがあるか
- (3) 志望度がどのように変わったか
- (4) 入社案内で特によく見る情報

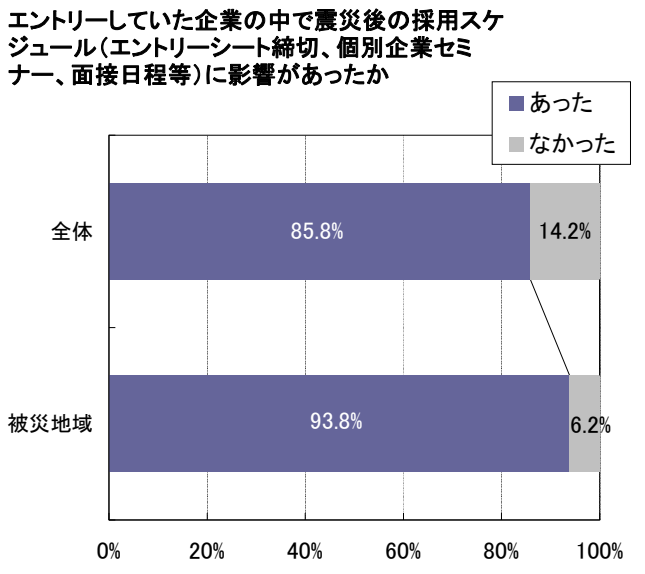
※調査結果は、小数点第2位を四捨五入しております。そのため、グラフ及び表の和が100.0%にならないものがございます。予めご了承ください。

■特別調査: 今回の震災を受けて

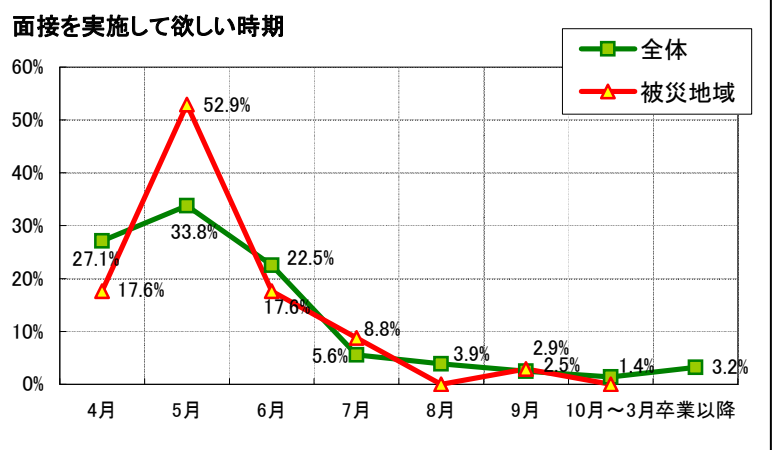
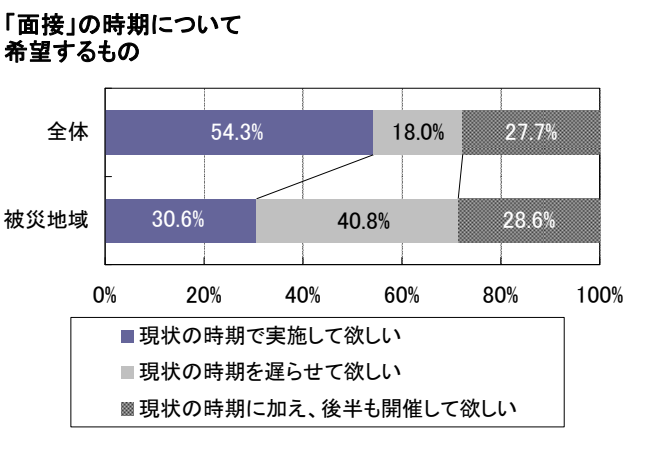
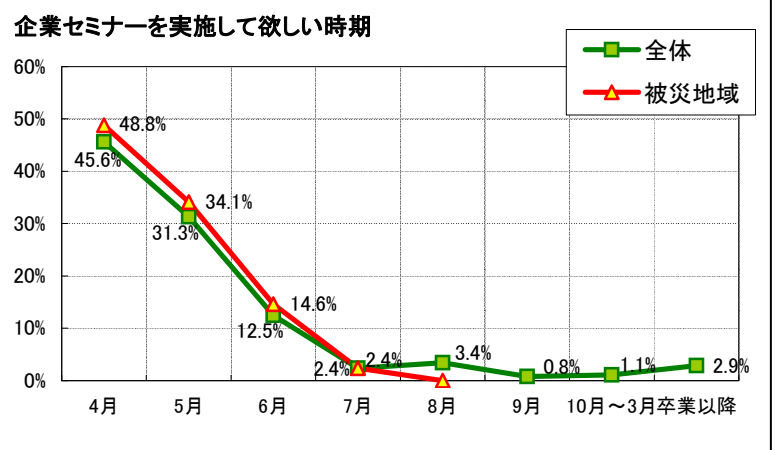
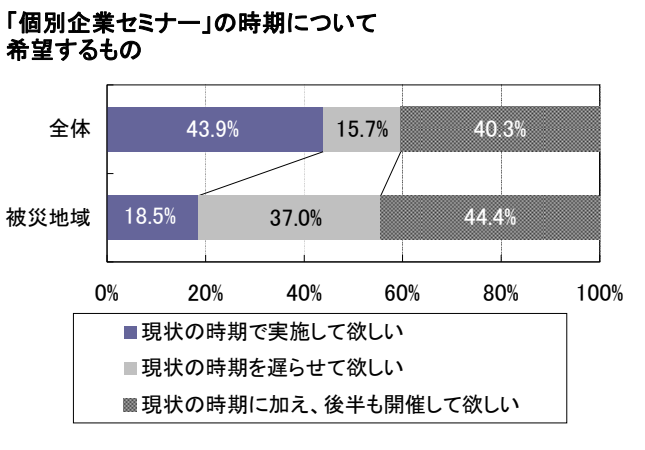
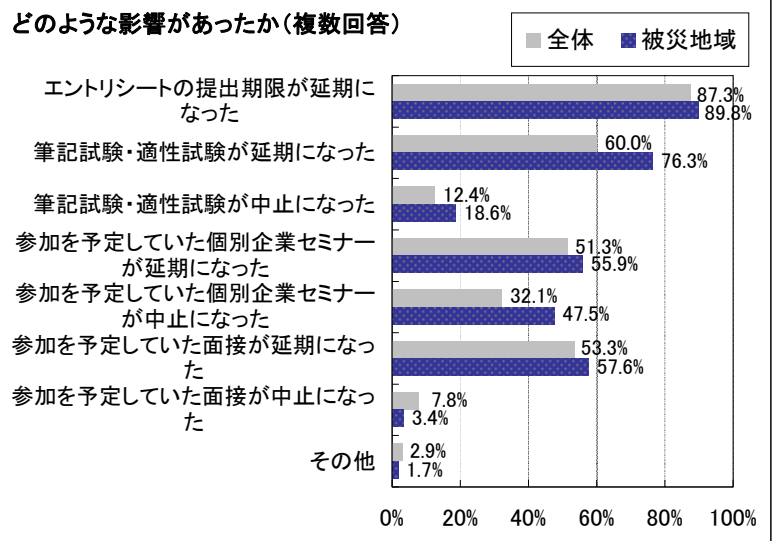
※被災地域について

集計を行うにあたり、被災した学生をどの様に定義するかで様々な議論もあったが、諸事情を加味して検討した結果、今回の調査では東北6県(青森県、秋田県、岩手県、福島県、宮城県、山形県)と茨城県在住学生の回答を「被災地域」として集計し、全体の集計と比較を行った。なお、今回該当地域の学生は66名であった。

今回の震災を受けて、学生の就職活動状況にどのような変化があったのか、また震災の影響による心境などを調査した。エントリーしていた企業の中で震災後の採用スケジュールに影響があったか聞いたところ、全体で85.8%が「あった」と回答した。但し、被災地域の学生においては93.8%が「あった」と回答している。その影響としては、「エントリーシートの提出期限が延期になった」と回答した割合87.3%を筆頭に、筆記試験・適性検査や個別企業セミナー、面接等、就職活動の各フェーズにおいて「延期」になるケースが多く見られた。大手企業を筆頭にスケジュールの延期が発表されたが、それについて学生はどのように思っているのだろうか。「個別企業セミナー」「面接」のフェーズで希望する時期を聞いてみた。「個別企業セミナー」では、全体で43.9%が「現状の時期で実施して欲しい」と思っているのに対し、被災地域の学生は18.5%にとどまった。また「面接」の時期では、全体で54.3%が「現状の時期で実施して欲しい」と回答したが、被災地域の学生は「現状の時期を遅らせてほしい」が40.8%で最も高い割合となった。



▼影響があった方のみ



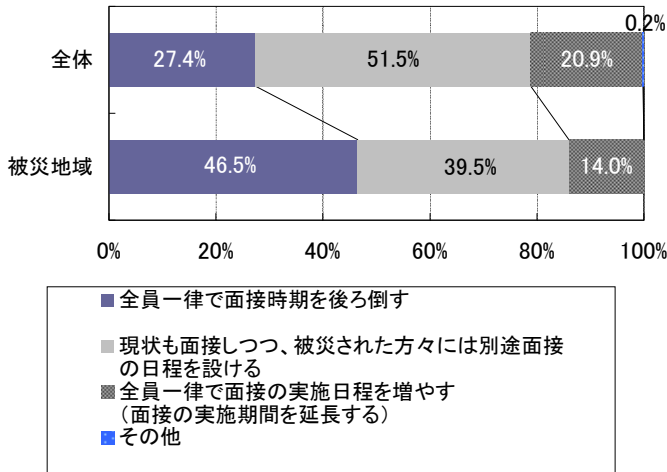
公平だと思う企業の対応について、学生全体では「現状の面接をしつつ被災された方々には別途面接の日程を設ける」とする回答が半数を超え51.5%に至ったが、被災地域の学生だけで見ると、「全員一律で面接時期を後ろ倒す」ことが公平だと考えている割合が46.5%と高い。

また、被災地域の学生では「(被災地域を対象に)採用人数の枠を確保」するのが公平と捉える割合も全体に比べ高かった。モニターアンケートをWEB上で回答いただいていることから、今回の被災地域の学生は、現在ネットが繋がる環境にあると思われる。ゆえに、ナビや採用ホームページ等で企業の選考状況を確認しているものの、一方で十分な就職活動が行える状況ではない現状に焦りと不安を感じている学生もいるだろう。「現地には面接を行えるような会場がない」「東京まで行きたくても交通が不十分で行けない」等の声もあることから、何よりも自分達の採用枠を確保してもらいたいと願っているようである。

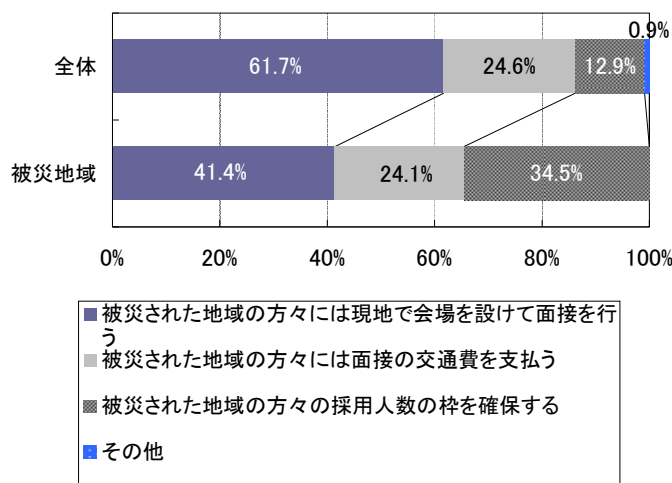
今後の採用に関しての心配事も多数挙げられた。全体では、「企業の採用数が減るのではないか」が80.1%、「選考時期が遅くなることにより、就職活動が長期化するのではないか」が71.6%、「選考時期が遅くなることにより、学業(卒研や実習など)に支障が出るのではないか」が60.5%と上位を占めたが、被災地域ではそれに加え「被災地域への学生の対応はどうなるのか」が66.7%、「志望企業の選考時期が重なり、受験機会が減るのではないか」が45.5%と、その不安が更に多岐に渡っている。

公平だと思う企業の対応

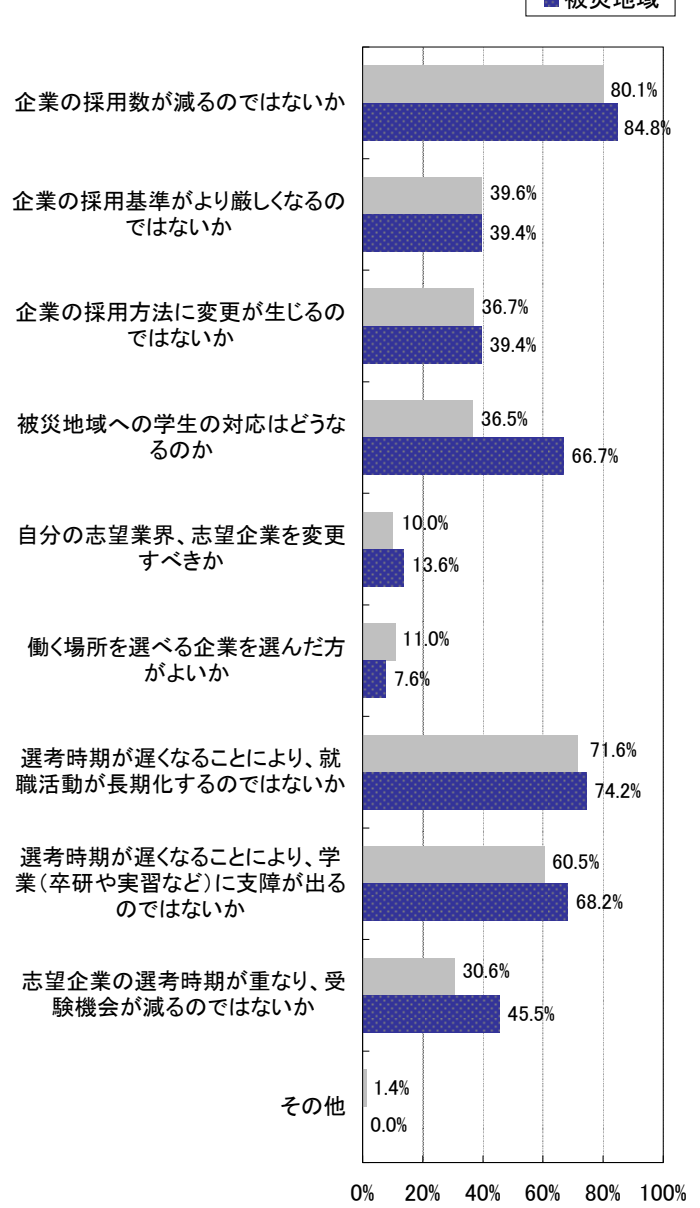
＜面接スケジュール＞



＜その他の対応＞

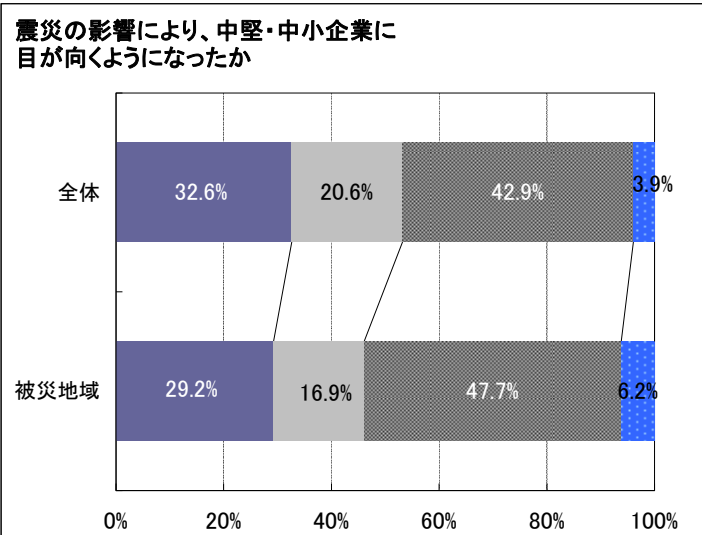
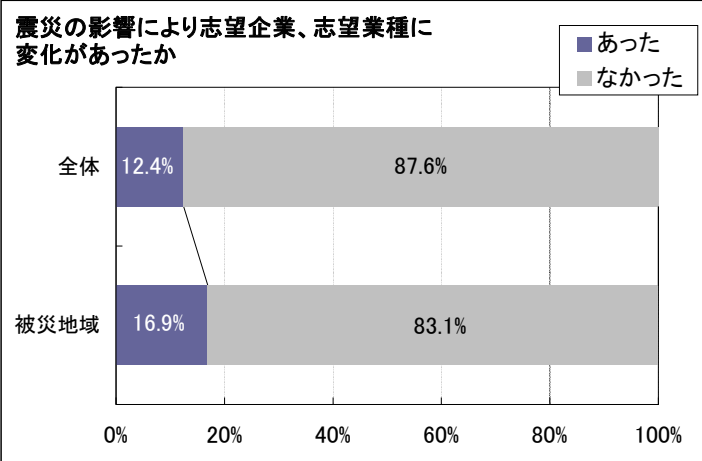


現在の状況を鑑みて、今後の採用に関して心配に思うこと(複数回答)

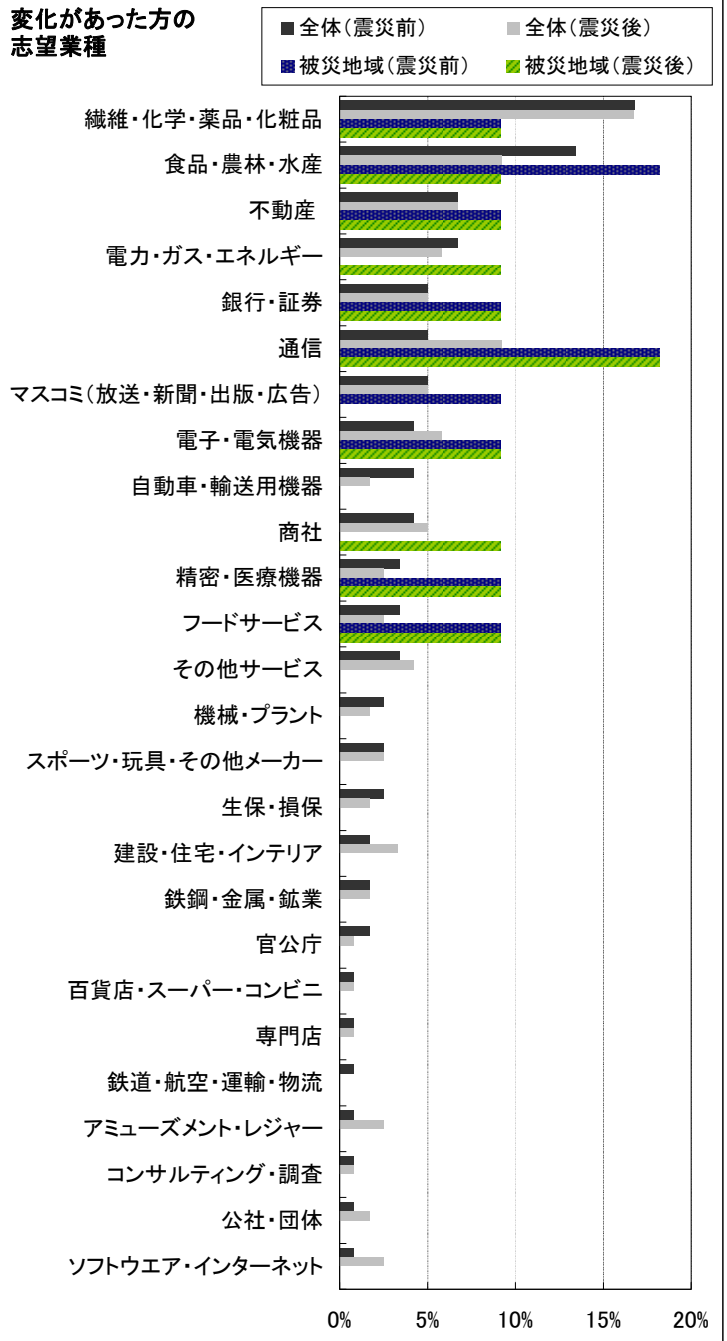


震災の影響により、中堅・中小企業に目が向くようになったか聞いたところ、全体では「もともと中堅・中小企業志向なので変わらない」とした割合が42.9%となったが、「大手企業志向だったが、中堅・中小企業にも目が向くようになった」とした割合が20.6%と5人に1人いることがわかった。

この状況下で心理的な不安を抱える学生が多く、スケジュールの変更等で緊張の糸が切れてしまった学生も少なくない。そのため、企業側としては、被災地域の学生のサポート体制の充実と共に、「母集団の学生に対する的確な情報提供」、「読みづらい内定歩留まりへの対応」、そして「長期化する採用スケジュールへの準備」が必要となるであろう。



- 大手企業志向は変わらない
- 大手企業志向だったが、中堅・中小企業にも目が向くようになった
- もともと中堅・中小企業志向なので変わらない
- 中堅・中小企業志向だったが、大手企業にも目が向くようになった



▼企業の採用活動に対してご要望があればお書きください。

自宅県	文理 男女	<企業の採用活動に対してご要望があればお書きください。>
宮城県	文系男子	震災で被害を受けた地域の学生への配慮をしっかりとしてほしい。
	理系女子	被災地の学生が不利になるような採用活動は絶対してほしくない。 被災地を無視するようなどころには絶対入りたくない。
	理系女子	私は被災者で、実家が津波の被害にあい住むことができなくなりました。家を修理したり、家具を買ったりとどれほどのお金が必要になるか分かりません。地震からしばらく経ちましたが、実家に帰れず避難をしている状態です。それでも家族が無事で、親も職を失わなくて済んだ分、私は幸せだと思います。しかし、家族を亡くし、親御さんが職を失った方も多いため、就職どころではないという人もたくさんいるでしょう。就職活動をしたくても現地までいく手段やお金がない方もたくさんいると思います。移動時間などの負担を減らすために地方で選考を行っていただけるとありがたいのですが、混乱しているため、現地での採用活動は難しいと思います。そのため、採用選考を首都圏などに受けに行く際に面接などの交通費を出していただけるととても助かります。この厳しい時代に、多くの企業の方に復興のための義捐金を寄付していただいたり、物資を提供していただきとても感謝しています。一人でも多くの被災者が職を見つけ働くことができ、地元の復興を支援できるようになるようよろしくおねがいします。
	文系男子	リクルーター制度をとっている会社で、採用活動延期を宣言したならば、東京の学生のリクルーター面談も延期してほしい。また、採用活動再開時期についての企業内での検討会の結果や本業についての社内の状況などを、マイページで発信していただけると、安心する。
岩手県	理系男子	採用活動を延期するのは構わないが、延期期間が長すぎる。長い企業では2ヶ月も遅れるため、意欲を保ち続けることが難しくなる。
	理系女子	この設問があっただけでとてもうれしく思いました。仕方のない事だとは思いますが、やはり採用人数を減らさないでほしいと思います。
青森県	理系男子	なるべく早く採用活動のスケジュールを公表してほしい。
	文系男子	私自身、被災し、実家含め全財産を失いました。準備していた就活に関する物も全てです。私の家族は全員無事であったため精神的なダメージは少ないですが、身内を亡くした方のそれははかり知れません。このような状況で採用選考を実施されるというのは、被災していない方々に比べ、かなり不利な気がします。採用時期を遅らせていただきたいと切に願います。
	文系女子	具体的な採用開始時期を明確にしてほしいです。
秋田県	理系女子	地方から東京に行く場合、今の状況ではどうしても交通機関が限られている。また、計画停電の影響により電車にも遅れが出たりしていて、会場に到着するまで不安だらけである。面接やセミナーをもっと地方で開催していただくと助かる。
	理系男子	秋田は地震での死者、行方不明者はありませんでしたが、現在も新幹線は秋田—盛岡までしか通っておらず、交通面では打撃を受けています。震災した地域(宮城、岩手、福島、茨城等)の方だけへの対応をなさっている企業もありますが、もっと全体を見て頂き採用活動の対応を行って頂きたいです。
	理系男子	大学が始まる前の春休み中に面接などを進めて頂きたかったです。
山形県	理系男子	採用活動に変更があった場合は、可能限り早く連絡がほしい。
	理系女子	就職活動が長引くと学業にも影響が出るので、体制が整った企業はなるべく早い時期に採用活動を再開してほしい。
茨城県	理系女子	茨城県在住ですが、震災後数日はライフラインの停止や電車の不通で、インターネットの使用不可や東京まで出ることができない状況でした。にも関わらず、被災地扱いされず、通常通り選考が実施された企業もあり、不満を感じました。「現住所が東北」の人のみが被災したわけではないことを分かって欲しいです。
	理系男子	全体的に採用活動を遅らせて欲しい。
	文系女子	被災地と関東とその他の地域、および企業によって採用時期が異なりやりづらい。なので、地域ごとにある程度採用日程を決めて、企業も足並みをそろえてほしい。日程が重ならないことをなるべく配慮してほしい。
	理系女子	情報を決まり次第早めに提示してほしい。
	理系女子	採用を延期するのであれば早めに連絡がほしい。どちらになるのかわからない状態が一番怖いです。
	理系男子	就職窓口を減らすことだけはやめて欲しい。
	文系男子	全選考を延期にするという形ではなく、選考を実施できる地域に関しては、選考を続けてほしかった。延期になることで、面接の雰囲気やモチベーションを忘れてしまったり、モチベーションも下がってしまった。被災地の方々には、別途日程を設ければよいと思う。
理系女子	採用活動を多少遅らせるのはわかるが、あまり期限を遅らせるとその他のことに影響がでてくるため、上手く調節していただきたい。採用数の減少はさけて欲しい。	
理系男子	とにかく不安。	

▼東北6県+茨城県を除く地域の学生の声

◆情報を公開し、スケジュールを明確に

- ・スケジュールの延期の知らせ自体が遅い企業もあったので、延期しなければならない状況なのは承知しているので、延期するならすで早めの通知がほしい。(千葉県・理系男子)
- ・とにかく情報が欲しい。選考時期がばらばらになり、学業との両立や、モチベーションの維持が大変。(埼玉県・文系男子)
- ・まず、情報を積極的に開示してほしい。今回の震災の件でも、順延になるのか、中止になるのかという情報もなく、急に何の連絡も来なくなると不安になってしまう。たとえ未定でも、それを公開してくれれば、影響があったということも分かり、他の企業と比べながら、だいたい予測して行動できるから。(兵庫県・理系女子)
- ・震災による各企業への影響と、それにどのように対応しているのかなどの情報をもっと発信してほしいです。(京都府・理系女子)
- ・企業が混乱すると学生も困惑することになるので早期にはっきりとした採用の考えを提示してほしい。(大阪府・文系女子)
- ・今回の震災により延期になるのは仕方がないが、そのあとの選考予定の事をしっかりと知らせてほしい。震災後に面接予定で延期となった企業から未だに連絡のないところが数社ある。(東京都・文系男子)
- ・地震の影響を教えてください。(埼玉県・理系男子)
- ・日程変更などは仕方がないが、連絡などが遅れるのであればきちんとその旨をHPなどに掲載してほしいと思った。連絡がないまま待つのが一番やきもきした。(北海道・理系女子)

◆被災された学生とその他の学生で柔軟な対応を

- ・一律で延期は就職活動が長期化してしまい厳しい。被災者には特例を認めるとして、被害の無かった学生は通常通り採用を行うなど柔軟に対応してほしい。(神奈川県・理系男子)
- ・「公平に期すため」に一律で採用活動を遅らせるのはおかしい。二ヶ月の間、被災地域以外の学生は就職活動の準備期間ができるが、被災者はたった二ヶ月でなにか変わるわけでもない。本当に公平に期するというのであれば、震災の影響を受けた学生のみ面接などを遅らせるべきではないか。(福岡県・文系男子)
- ・突然の2ヶ月の延期は正直やめてほしかったです。4月に合わせてモチベーションを合わせてきたり、予定を合わせてきたので、様々なことを変更しなければならず、かえって精神的に大変になってしまいました。(神奈川県・理系男子)
- ・学生への配慮、企業自身の都合等あると思いますが、大部分の学生は例年通りの時期に就職活動を行うことを望んでいます。(千葉県・文系男子)
- ・長期化しないでほしかった。6月から教育実習を予定していたが行けなくなりました。(東京都・文系男子)
- ・被災していない学生に対しては長期化しないようにしてほしい。(愛知県・文系女子)
- ・公平に採用を行いたいと企業は言うが、採用を期限も遅らせることが公平なのか。被災していない学生にいつ就活が終わるかわからず不安にさせることが被災した学生と公平になるということなのか？少なくとも企業の対応としては、延期する期限を切るべきである。そして期限を既に切った企業に言いたい。ほんの2ヶ月で全ての学生が公平に就活できるようになるほど今回の震災は甘くない。(東京都・理系女子)

◆足並みを揃えて欲しい

- ・震災の影響を考慮することには賛成だが、それならば時期をそろえてほしいと思います。(石川県・文系女子)
- ・このような状況なので採用の先送り等はやむを得ないと思うが、学業などへの影響を考慮するなど企業間での対応を統一し、被災地以外の学生の影響にも目を向けてほしい。(広島県・文系男子)
- ・採用日程の調整を一律にしてほしい。一部の企業のみ早かったり、遅くなると内々定をもらっても他の企業の結果が出るまでキープできない。また、地震によって本社まで赴く事が難しくなったので、各地で説明会や面接会を開いてほしい。(東京都・理系男子)
- ・遅らせるにしろ、そのまま進めるにしろ、統一の方法をとってほしいです。自分のような被災地以外の学生は4月までの選考で先に決めてしまう人が多いのではないのでしょうか。実際、第一志望の企業が時期を延期したのでどうしたらいいか迷っています。(福岡県・理系女子)
- ・採用を遅らせるように国から要請があったのだから、全社採用を延期して欲しかった。バラバラにされると、困る。(千葉県・理系男子)
- ・採用を遅らすのであれば国が強制的に全てを遅らせてほしい。(東京都・文系男子)

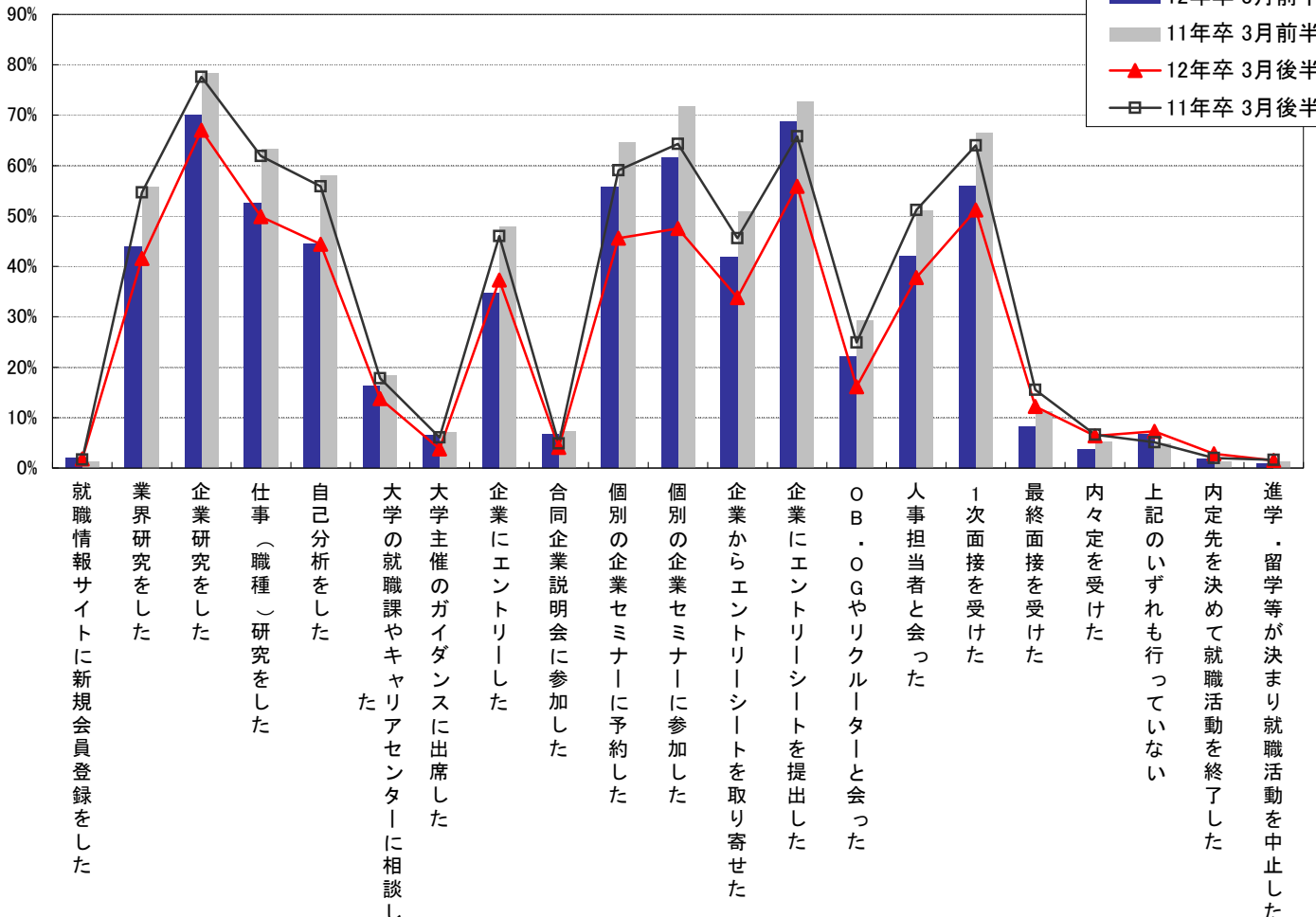
◆採用人数を維持して欲しい

- ・採用人数を減らさないで欲しい。新卒なのに就職できなかつたら経済はより悪化すると思う。(神奈川県・文系女子)
- ・採用枠を減らすことは絶対にやめて欲しい。大地震の影響で多くの企業が採用を見直す傾向にあり、大学生以上の人数も前年度と比べ多くなっているため就職できない学生が多く出ると予想される。そのため、採用枠を増やしてほしいとは言えませんが、減らすことはやめて欲しい。自殺者が多く出るはず。(北海道・理系男子)
- ・今後就職活動していく上で内定取り消しが起きるのではないのかと不安。(北海道・文系男子)
- ・採用を継続することがもっとも効果的な支援だと考えます。(東京都・理系男子)
- ・震災の影響と云う理由で、採用数を減らさないでほしい。ピンチの裏側には、チャンスがあると私は思います。(福岡県・理系男子)

■1:3月の活動状況

学生の就職活動が最も佳境に入る時期の3月。しかし今年に至っては、ほぼ全ての活動状況が前年を大きく下回った。10月の調査開始以来、12年卒学生の活動は前年と比較すると全体的に停滞気味であったが、それが3月になって更に低調になった。これには少なからず東日本大震災の影響が及んでいると見られる。大手企業を中心に採用活動の後ろ倒しを行っている影響も大きいだろう。恐らく4月以降の調査でも、前年と違う動きが見られると予測される。

3月の活動状況

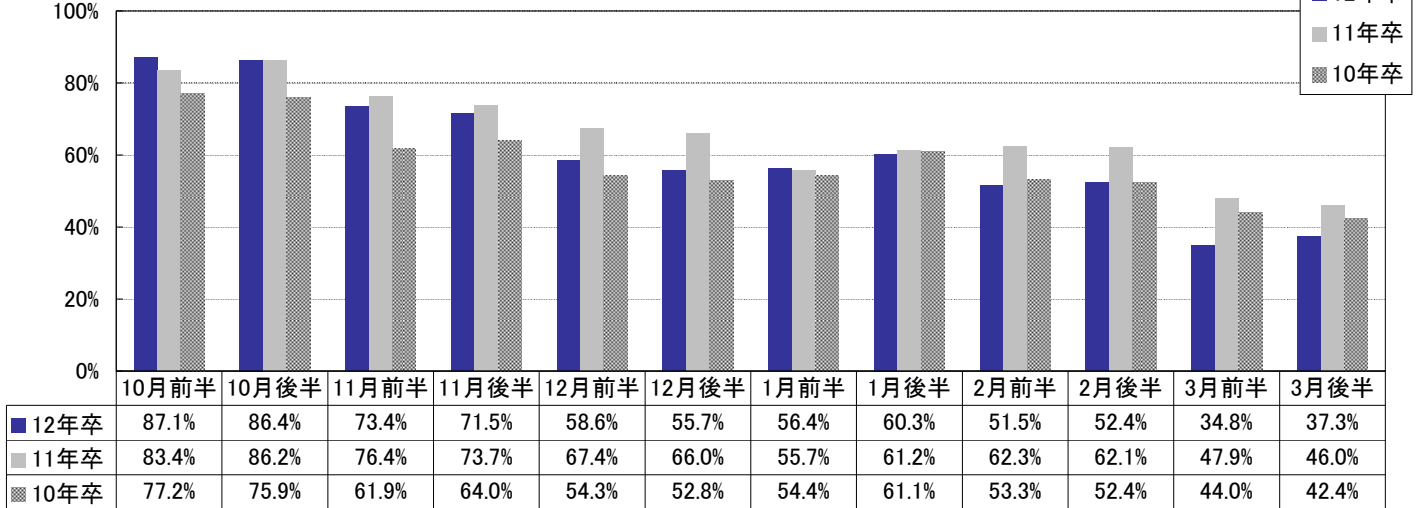


	12年卒		11年卒		12年卒	
	3月前半	3月後半	3月前半	3月後半	2月前半	2月後半
就職情報サイトに新規会員登録をした	1.9%	1.8%	1.2%	1.7%	3.0%	2.3%
業界研究をした	43.9%	41.6%	55.8%	54.7%	54.4%	52.8%
企業研究をした	70.1%	67.0%	78.3%	77.6%	76.9%	78.5%
仕事(職種)研究をした	52.6%	49.9%	63.2%	61.9%	58.3%	59.5%
自己分析をした	44.4%	44.4%	58.0%	55.9%	54.2%	55.5%
大学の就職課やキャリアセンターに相談した	16.3%	13.8%	18.3%	17.8%	23.4%	19.7%
大学主催のガイダンスに出席した	6.5%	3.8%	7.1%	6.1%	21.6%	15.4%
企業にエントリーした	34.8%	37.3%	47.9%	46.0%	51.5%	52.4%
合同企業説明会に参加した	6.7%	4.1%	7.3%	4.9%	19.3%	12.6%
個別の企業セミナーに予約した	55.7%	45.6%	64.6%	59.1%	78.3%	77.3%
個別の企業セミナーに参加した	61.6%	47.5%	71.8%	64.3%	67.1%	73.7%
企業からエントリーシートを取り寄せた	41.9%	33.8%	50.8%	45.6%	51.0%	56.1%
企業にエントリーシートを提出した	68.7%	55.9%	72.6%	65.8%	57.4%	66.3%
OB・OGやリクルーターと会った	22.2%	16.1%	29.3%	24.9%	17.8%	23.1%
人事担当者で会った	42.1%	37.8%	51.1%	51.2%	38.7%	42.0%
1次面接を受けた	56.0%	51.2%	66.5%	64.0%	29.6%	37.1%
最終面接を受けた	8.1%	12.2%	11.1%	15.5%	2.7%	3.5%
内々定を受けた	3.6%	6.4%	5.2%	6.6%	1.1%	1.4%
上記のいずれも行っていない	6.7%	7.3%	4.8%	5.1%	5.5%	6.1%
内定先を決めて就職活動を終了した	1.8%	2.8%	1.2%	2.0%	0.6%	0.6%
進学・留学等が決まり就職活動を中止した	0.9%	1.5%	1.3%	1.6%	0.5%	0.7%

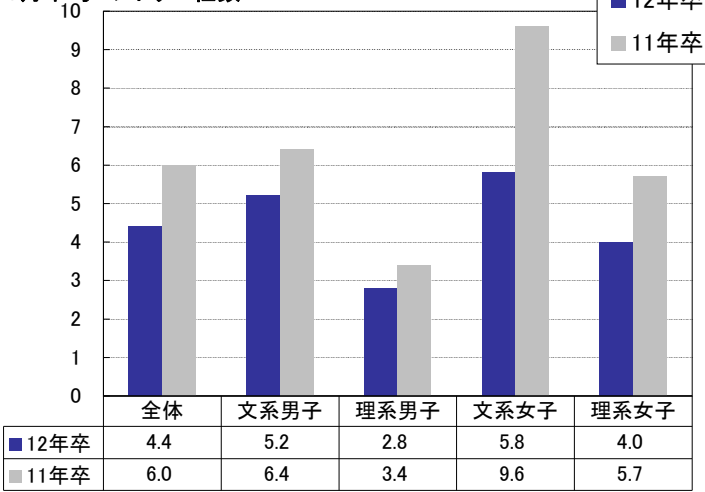
■2: エントリー状況、セミナー参加やエントリーシート提出状況

3月に企業にエントリーした割合は、前半34.8%、後半37.3%と前年を大きく割り込んだ。
 3月の平均エントリー社数も、全体で4.4社となり、前年比で1.6pt減少。文系女子においては3.8pt減少している。
 また、企業セミナー参加社数、エントリーシート提出社数、選考を受けた社数など、全ての項目で前年を下回った。
 但し、10月からの時系列で見ると、選考を受けた社数のみ前月から上昇。全体平均で前半1.4社、後半1.1社の合計2.5社となった。

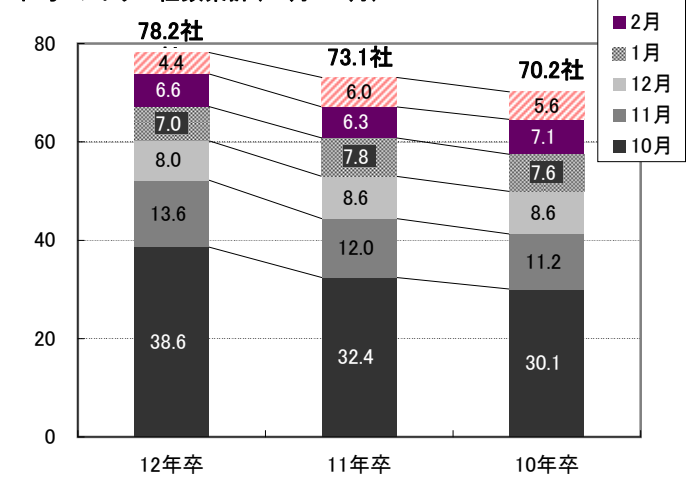
当該期間に「エントリーした」人の割合



3月平均エントリー社数

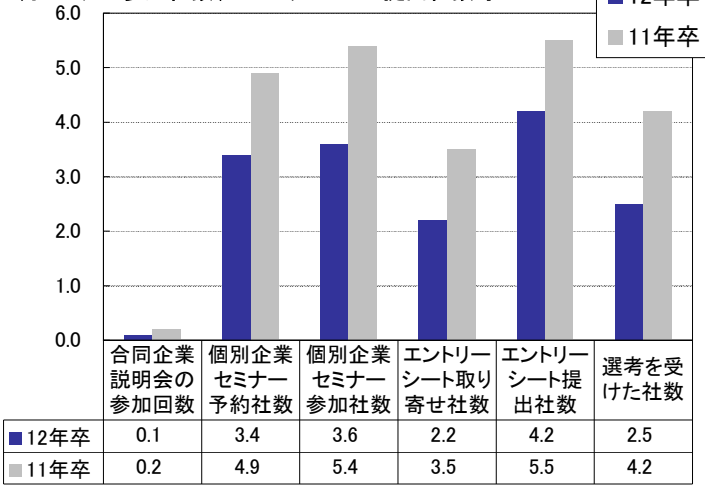


平均エントリー社数累計(10月~3月)

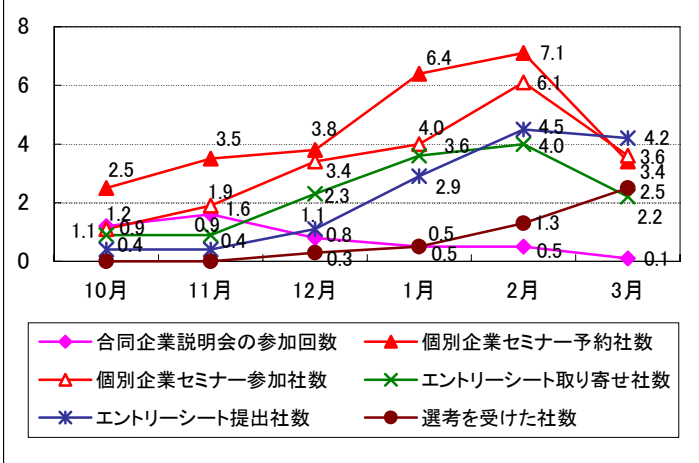


※アンケートの回答者全体を母数として集計

3月セミナー参加社数、エントリーシート提出社数等



セミナー参加社数、エントリーシート提出社数等(10月~3月)

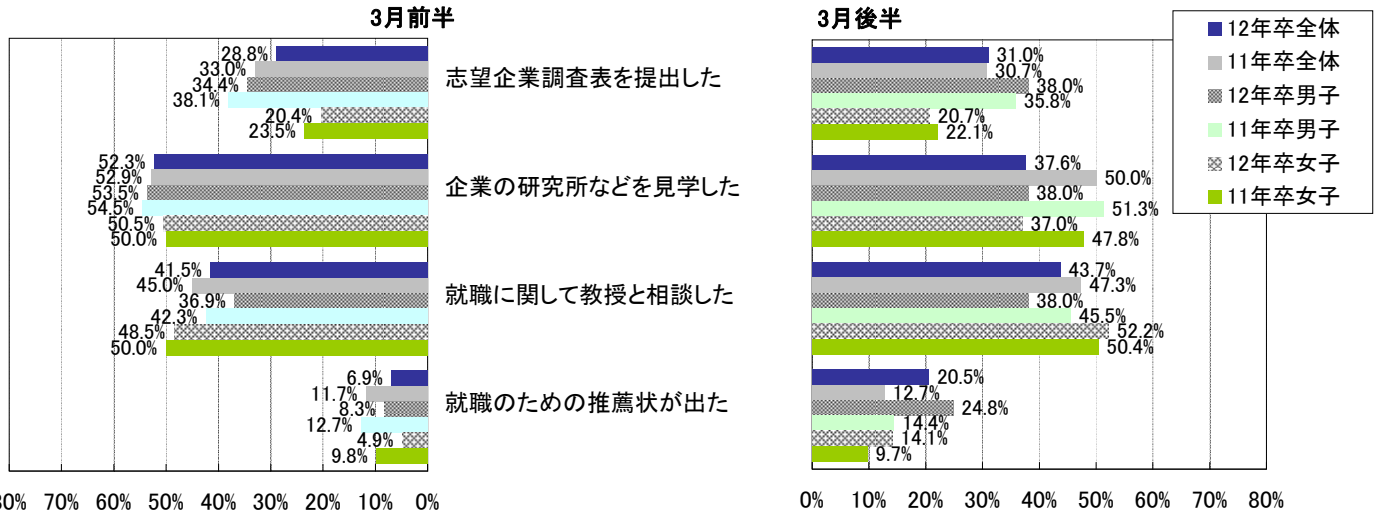


※アンケートの回答者全体を母数として集計

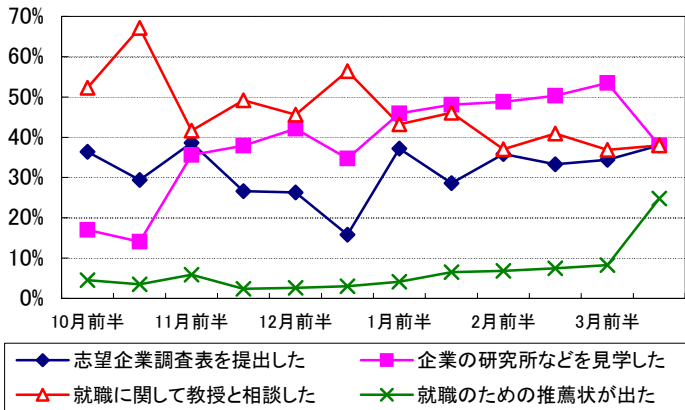
■3:【理系】3月の活動状況

理系学生の活動では、2月まで高い割合を示していた「企業の研究所などを見学した」割合が、3月後半になって急激に減少した。前半は52.3%の理系学生が企業へ足を運んでいるが、後半の落ち込みが著しい。後半は前年比12.4pt減の37.6%に留まった。一方で、後半に入って「就職のための推薦状が出た」が急増している。前年比で見ると7.8pt増の20.5%。特に理系男子の割合が高めに推移した。

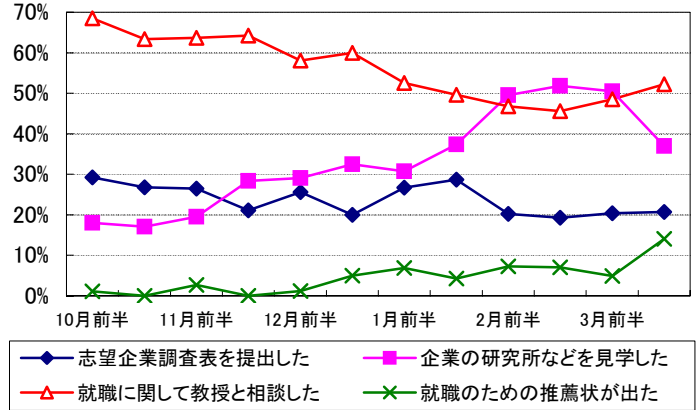
理系学生の活動状況（複数回答）



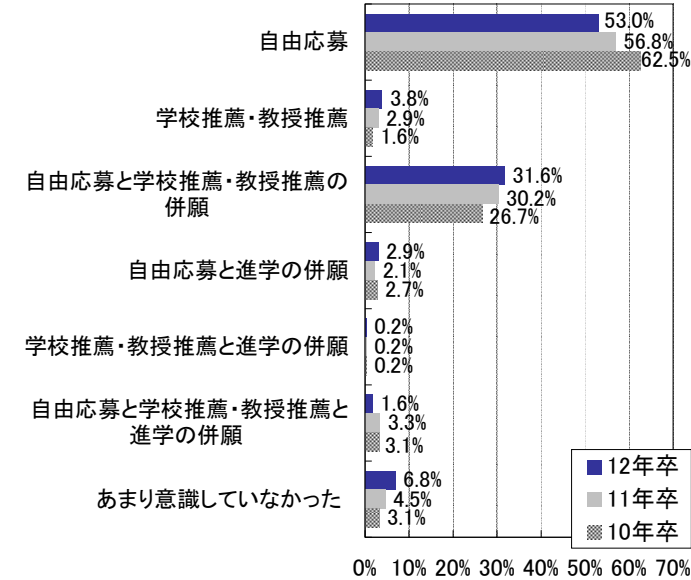
理系男子の活動状況(10月～3月)



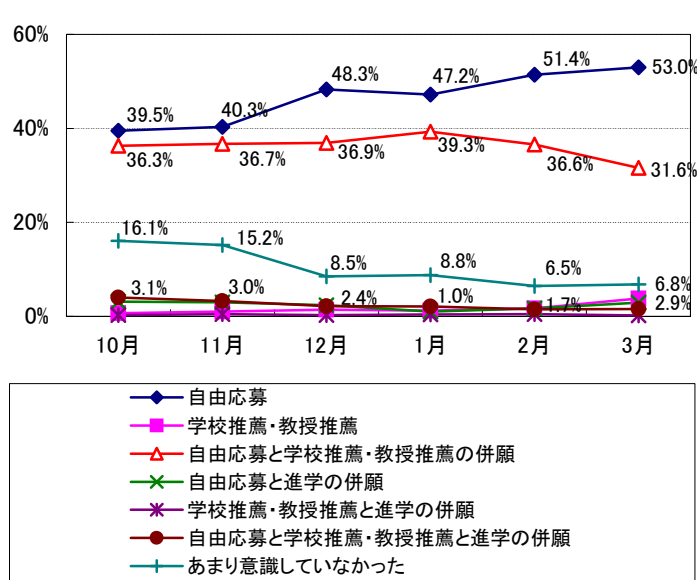
理系女子の活動状況(10月～3月)



企業への応募方法(3月)



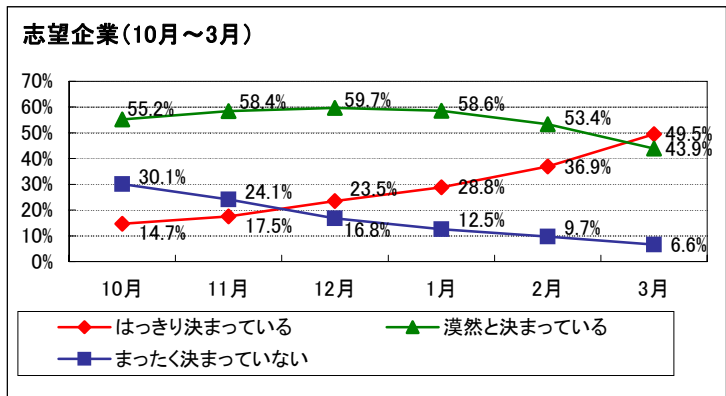
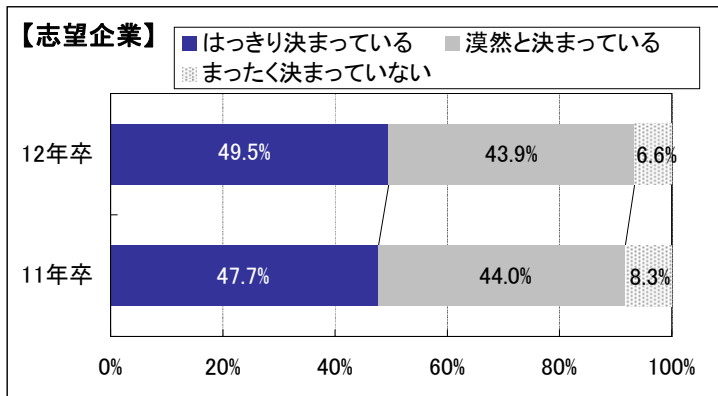
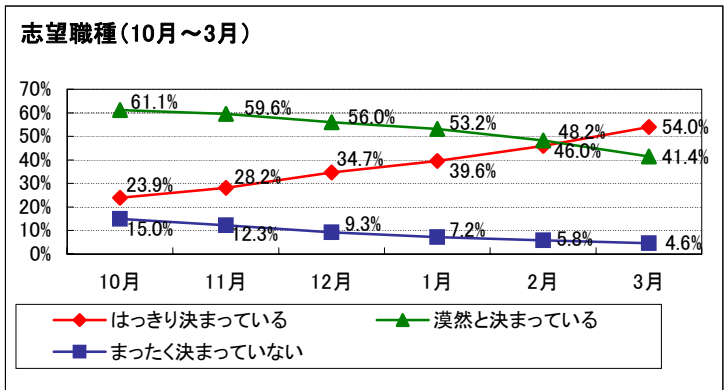
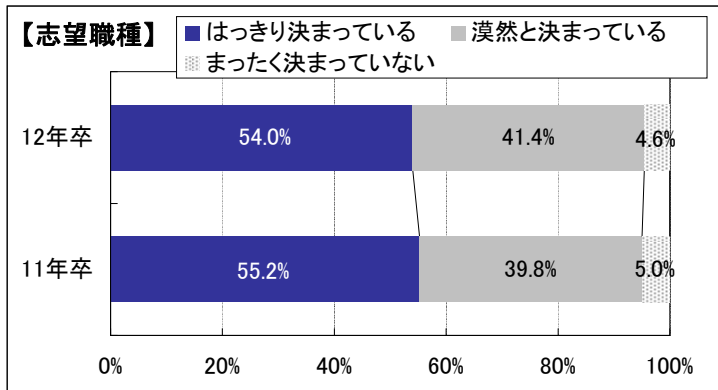
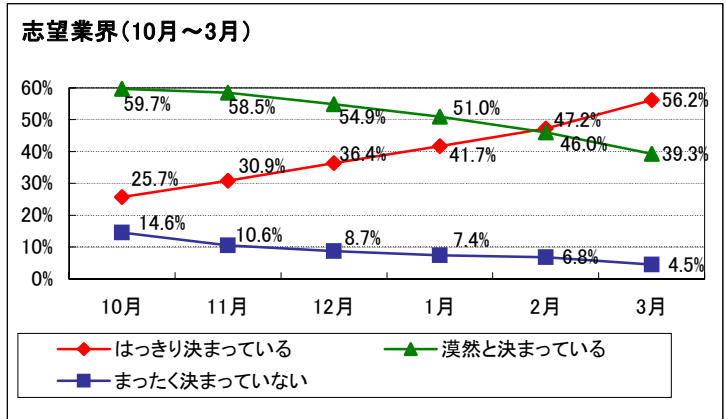
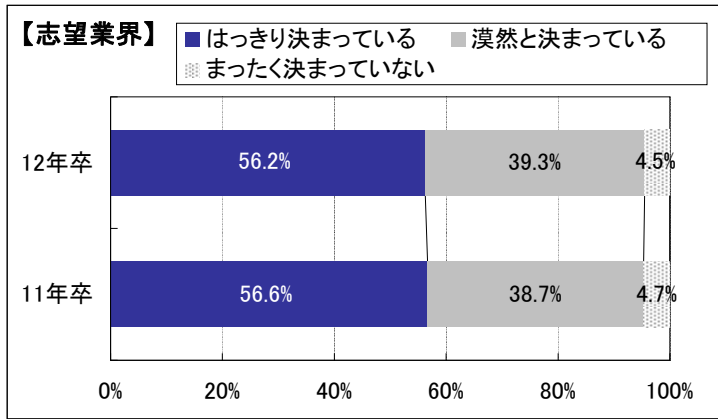
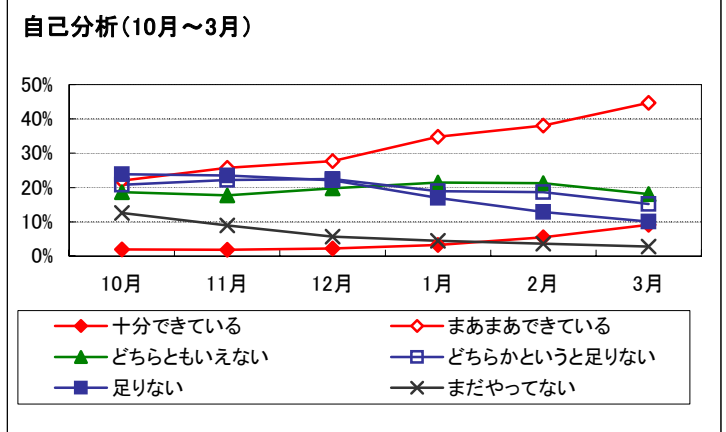
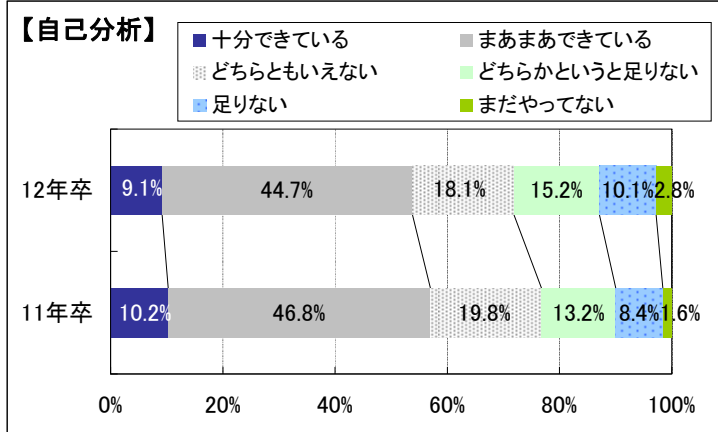
企業への応募方法(10月～3月)



■4: 自己分析・業界研究・仕事(職種)研究・企業研究について

自己分析が「十分できている」+「まあまあできている」と回答した割合は53.8%となり、前年比で3.2pt減少。10月の調査開始以来毎月前年を下回っている。だがこれを10月からの時系列で見ると、できている割合が少しずつ増加していることが分かる。一方、業界、職種、企業の絞り込み状況については、前月までと違う動きを見せた。「はっきり決まっている」+「漠然と決まっている」割合が11年卒を上回ったのは、今回の調査が初めてである。10月からの時系列で見ても「はっきり決まっている」が上昇しており、絞り込みが進んできていることが見て取れる。

自己分析の進捗状況、業界・職種・企業の絞り込み状況



■5: 就職活動の感触・就職観

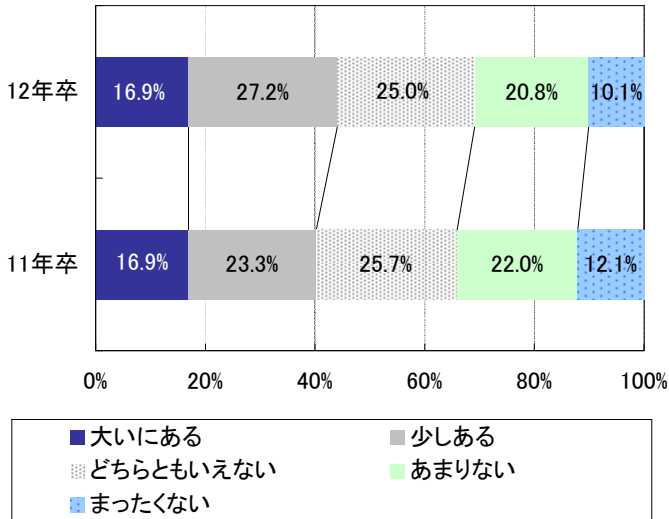
内定を取る自信が「大いにある」+「少しある」と回答した割合は44.1%となり、前年比で3.9pt増加した。内定を取る自信は調査開始当初から依然として前年を上回っている。「既に内定をもらった」「選考が順調に進んでいる」というコメントが多く見られた。一方、「あまりない」+「まったくない」と回答した割合も増加した。その理由は、やはり「震災の影響が大きい」と、この度の東日本大震災による景気悪化を懸念する声が顕著であったが、そればかりではない。「面接に通らない」「自分に自信がない」「そもそも準備ができていない」という声は先月と同様多く見られた。

震災の影響が大きく見られたのは、「先輩と比較して自分達の就職活動はどうなるか」の設問である。

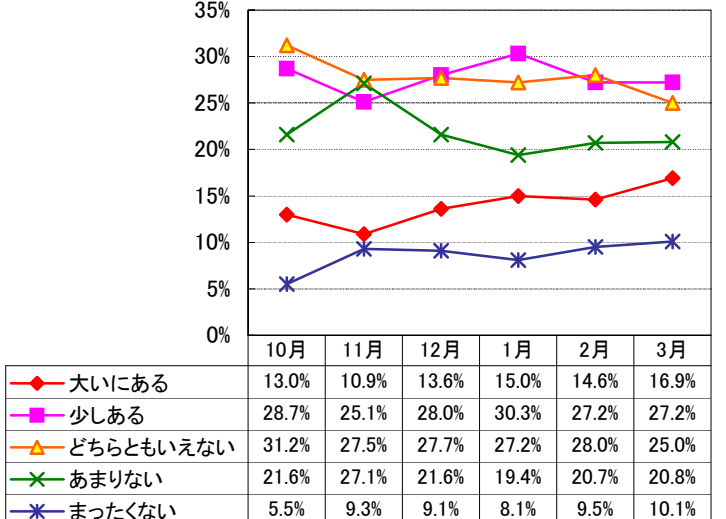
毎月緩やかに減少していた「多少厳しくなる」+「かなり厳しくなる」が、今回の調査では急増した。モニター学生の71.3%が厳しくなる」と回答しており、前月の34.0%から倍増したのである。そして、その理由の9割以上が震災を取り上げるものであった。採用人数の削減を危惧する声、また採用スケジュールの不透明感に不安を抱く声など、採用環境の著しい変化に大きな戸惑いが見られた。

不安に思う項目でも前月までとは違う動きが見られた。「エントリーシートなどの負担が大きい」が前月比28.4pt減の37.5%となったのに対し、「企業の採用スケジュール(計画)がはっきりしない」が前月比23.3pt増の51.5%と大幅に増加したのである。「エントリーシートなどの負担が大きい」が減少した理由については、採用スケジュールを後ろ倒す企業が続出、また関東圏の大学では授業開始日を延期するケースも見られるなど、学生にある程度の時間の余裕が生まれていることが予測される。その一方で、企業のスケジュールが明確にならず、企業セミナーや選考の案内が来ない、また受けた選考の合否発表が延期されているなど、学生に不安を与える要因となっている。企業側の対応として、学生に少しでも多くの情報を提供することが求められる。

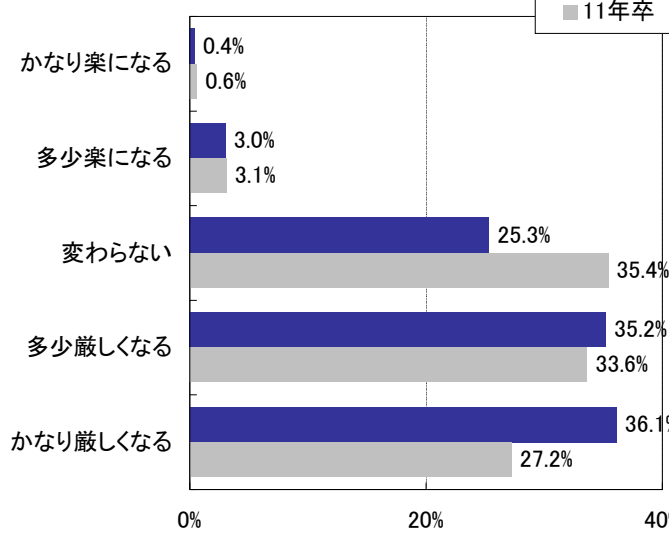
内定を取る自信



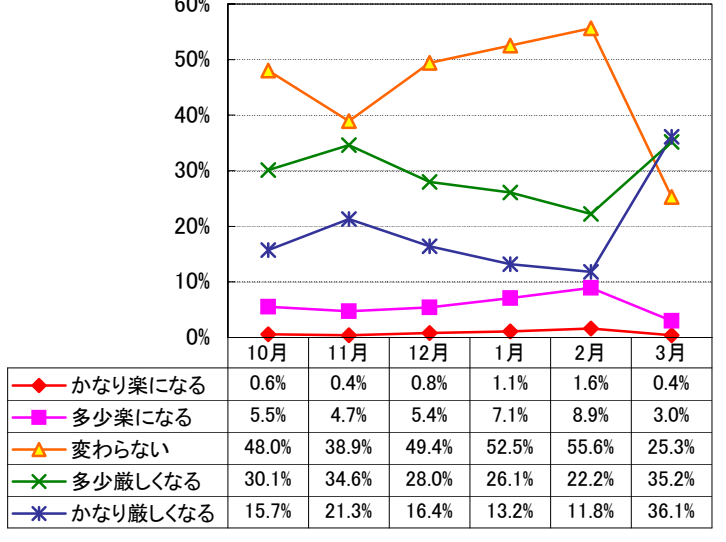
内定を取る自信(10月～3月)

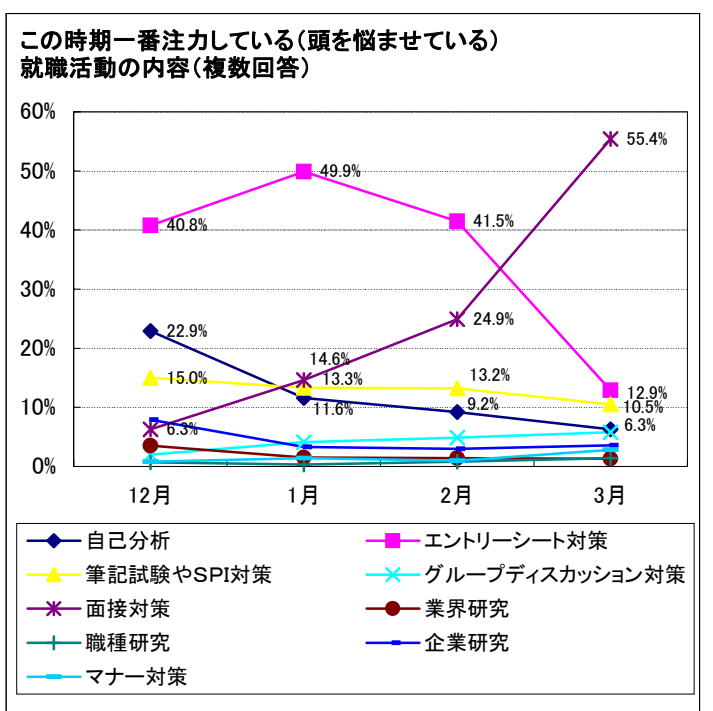
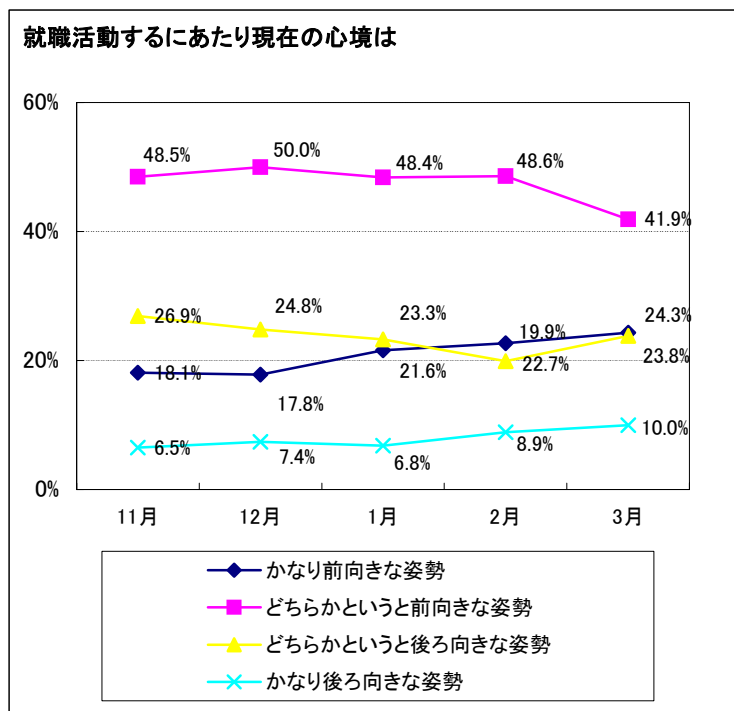
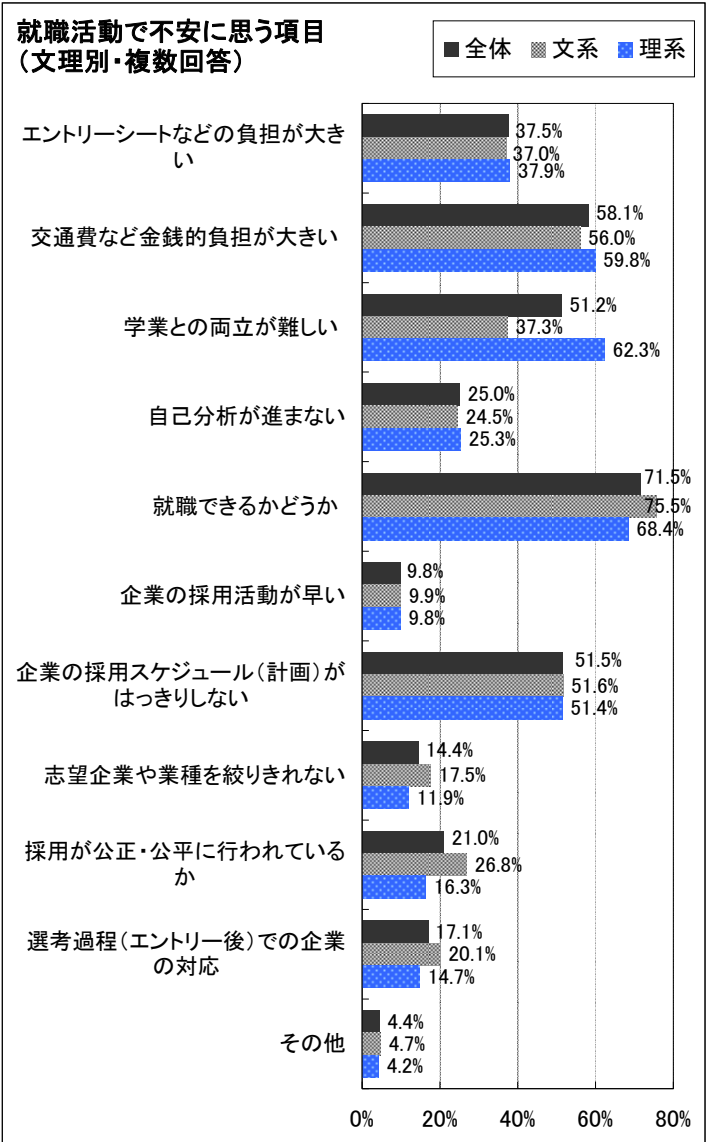
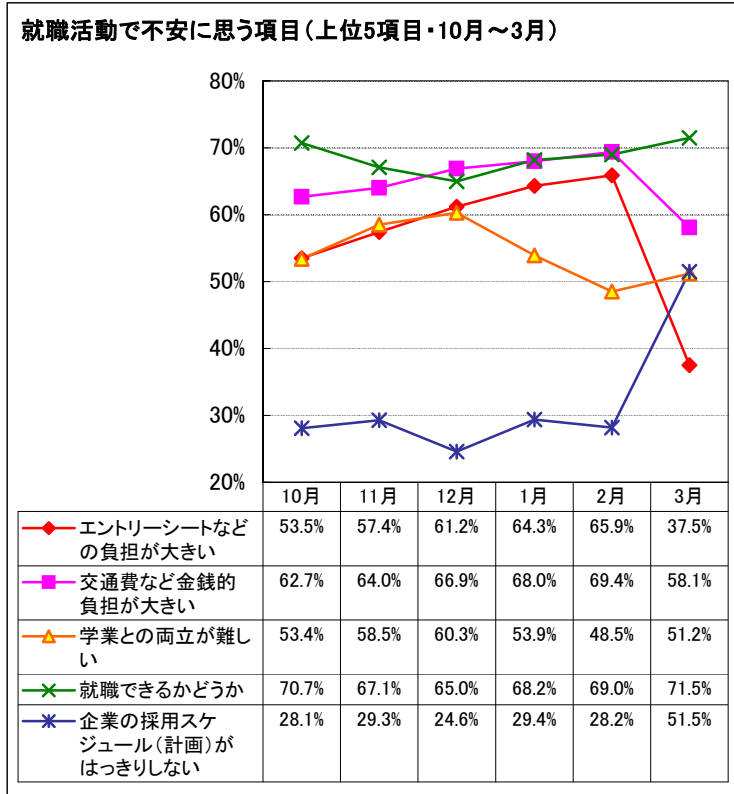
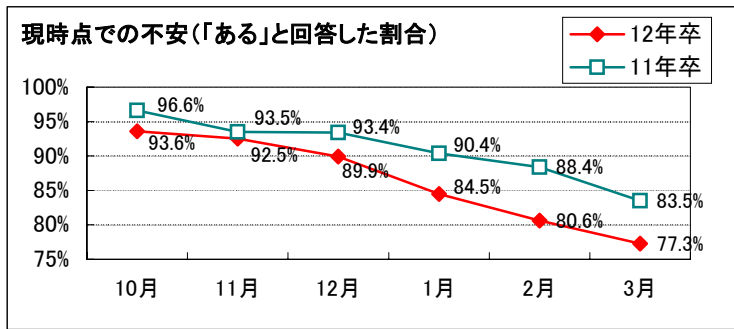


先輩と比較して自分達の就職活動は



先輩と比較して自分達の就職活動は(10月～3月)



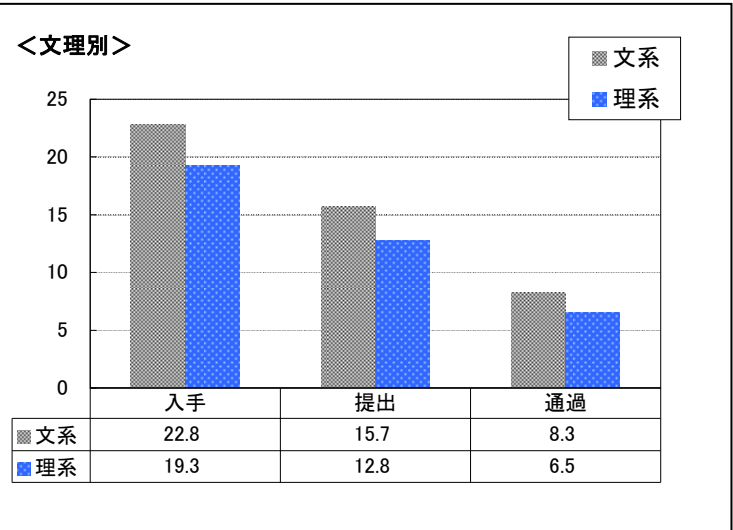
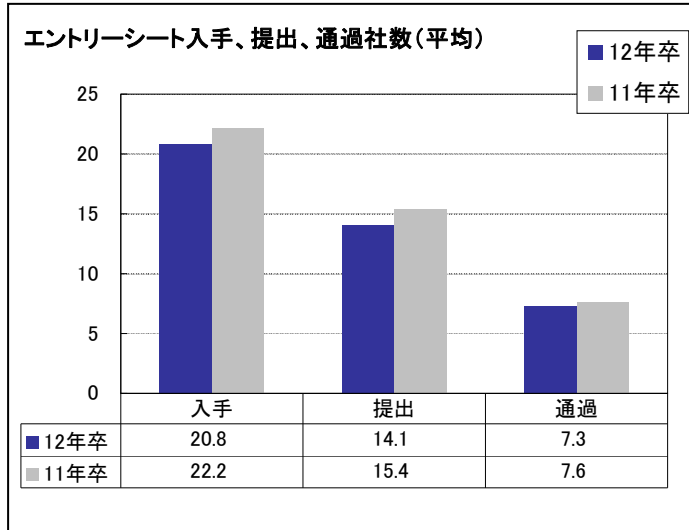


■6: エントリーシートについて

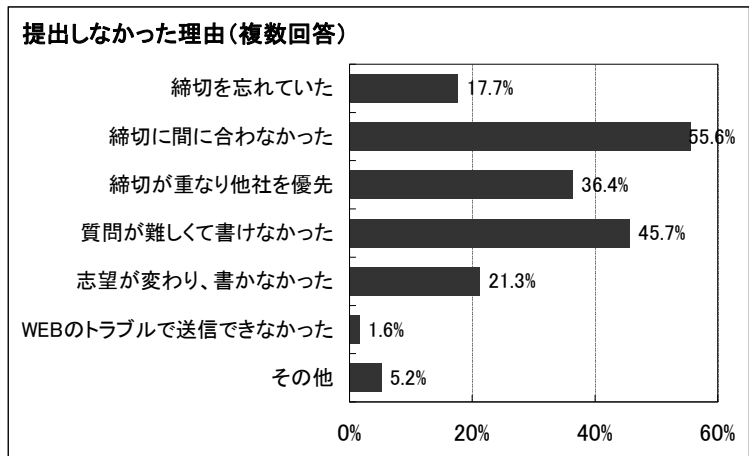
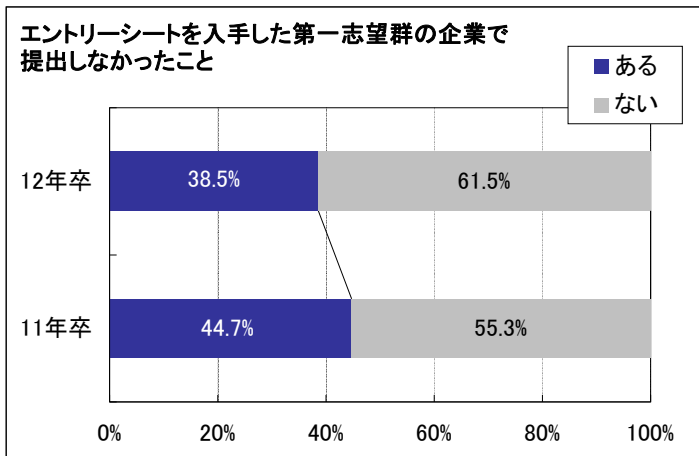
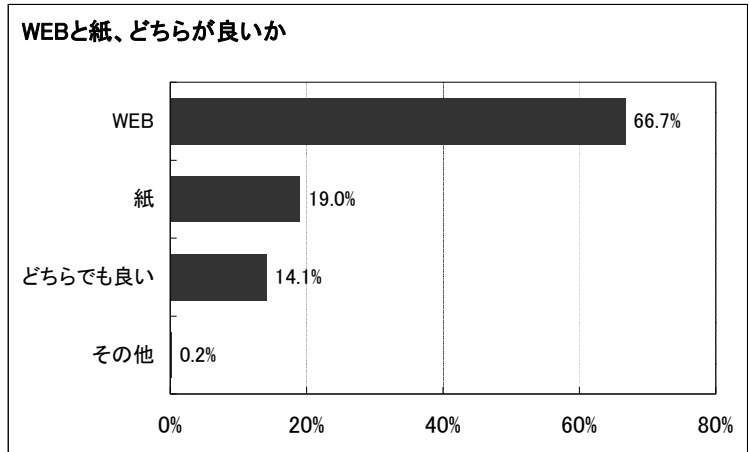
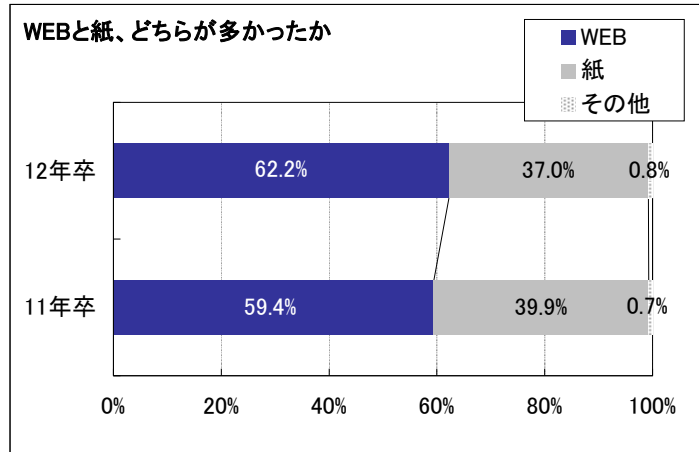
12年卒学生のエントリーシート平均入手社数は20.8社、提出社数は14.1社、通過社数は7.3社と、いずれも前年を僅かに下回った。また、エントリーシートの種類について聞いたところ、WEBが62.2%と前年比で2.8pt増加し、WEB化が進んでいることが分かる。学生自身もWEBエントリーシートを好む傾向にあり、66.7%が「WEBが良い」と回答している。書き直しができる、郵送の手間が省ける等、様々な利点があると推測される。

エントリーシートを入手した第一志望群の企業で提出しなかったことが「ある」と回答した割合は、前年比6.2pt減の38.5%となった。提出しなかった理由は「締切に間に合わなかった」割合が最も高く55.6%、次に「質問が難しく書いて書けなかった」が45.7%と続いた。エントリーシートを提出しやすい時期は、全体で3月が最も高く39.7%、次に2月が31.1%となった。春期休暇中の時間を有効活用して作成期間に充てたいようである。文理男女別で見ると文系女子でこの傾向が顕著に見られた。

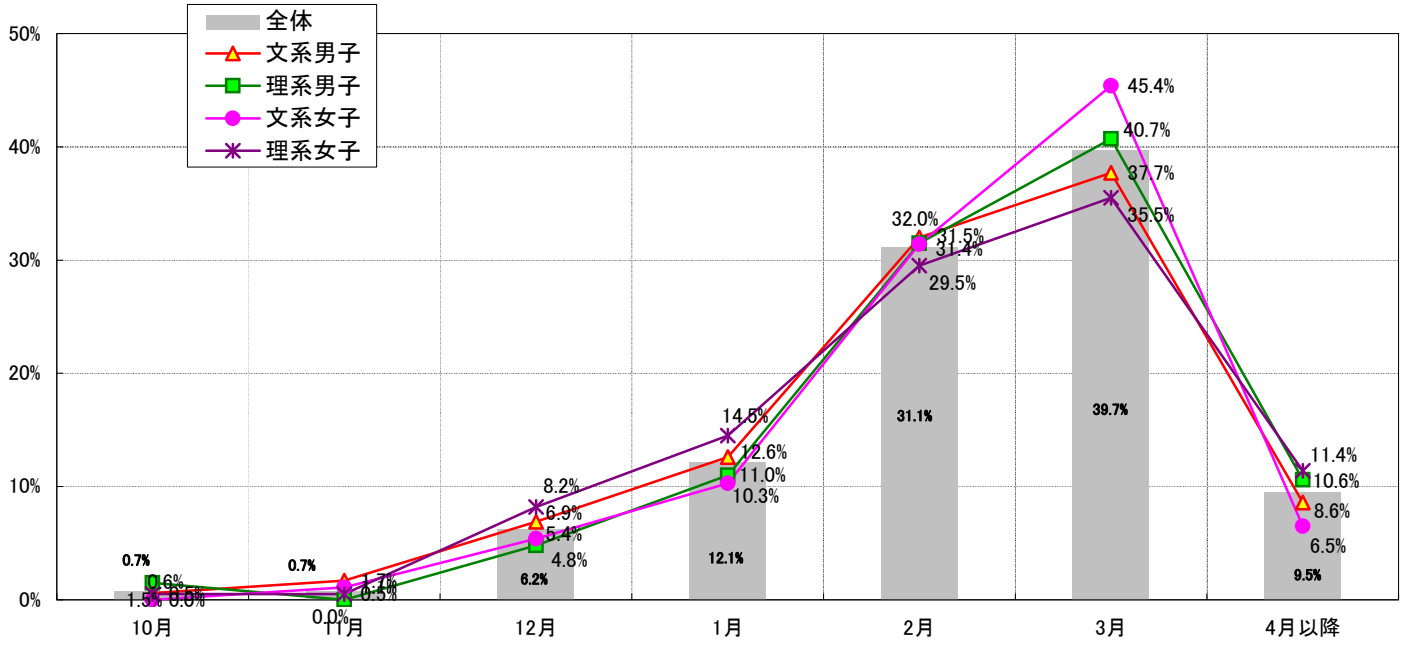
また、エントリーシートに記載したエピソードについては、「学業・研究について」が前年比1.3pt減の67.0%で最も高く、次いで「アルバイトについて」が前年比1.0pt減の55.3%と、ほぼ前年と同じような結果になった。「学業・研究について」は特に理系学生での回答が目立った。



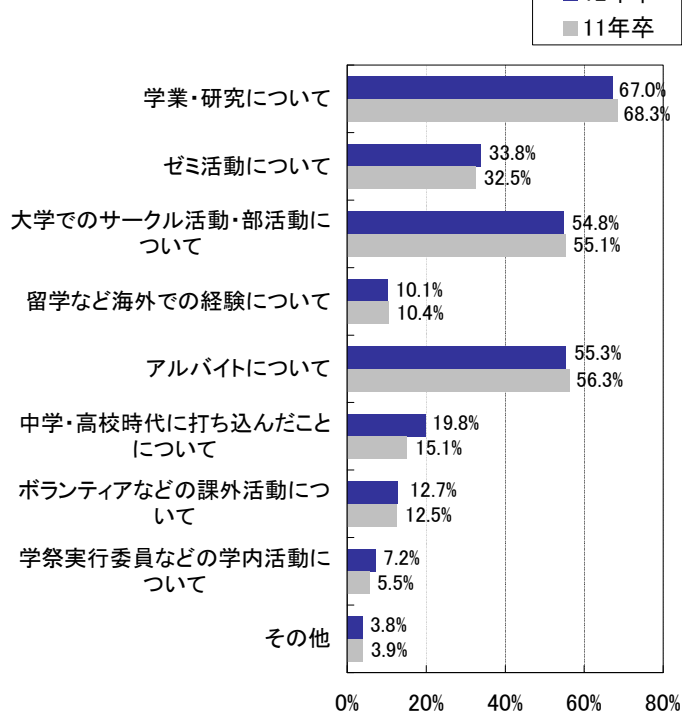
▼以下、エントリーシートを入手したことがある方のみ



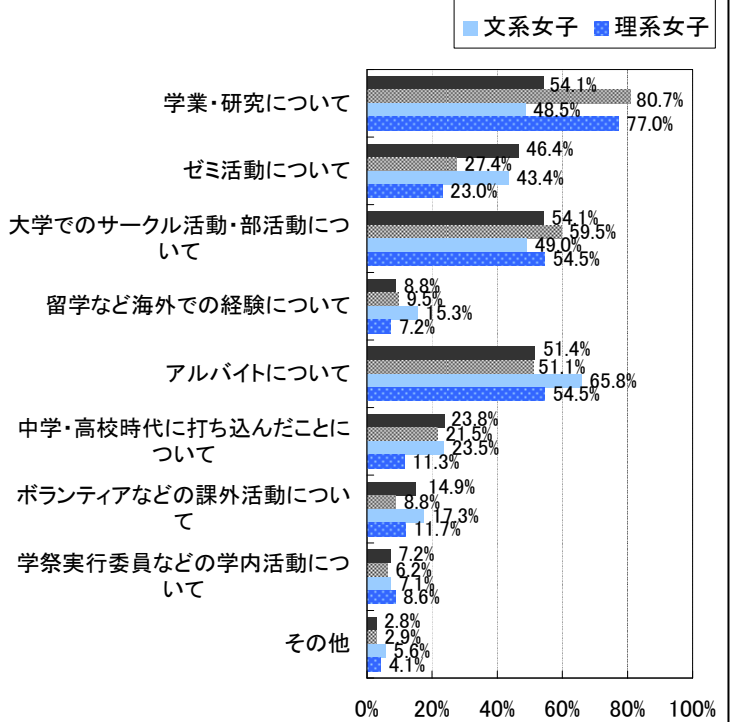
提出しやすい時期



記載したエピソード・題材 (複数回答)

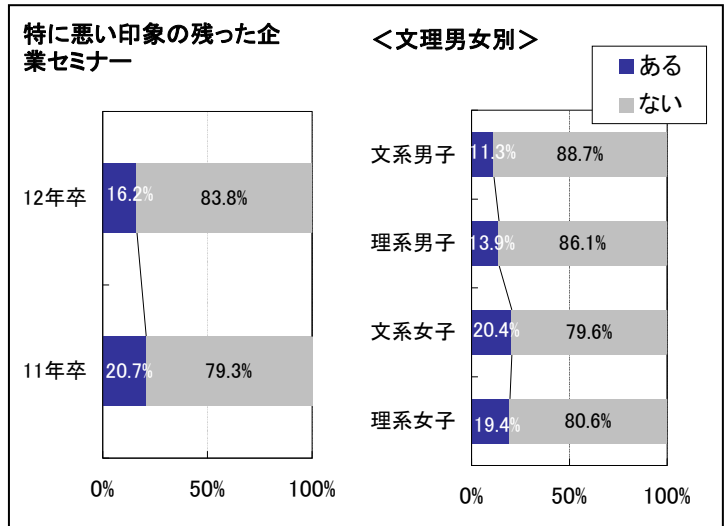
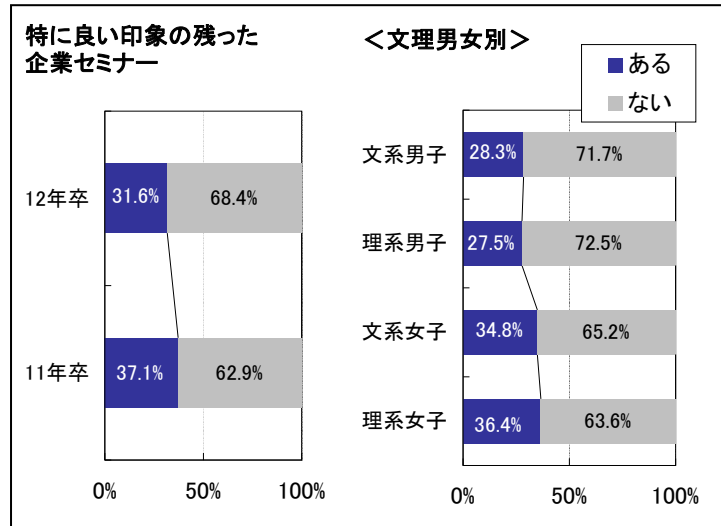
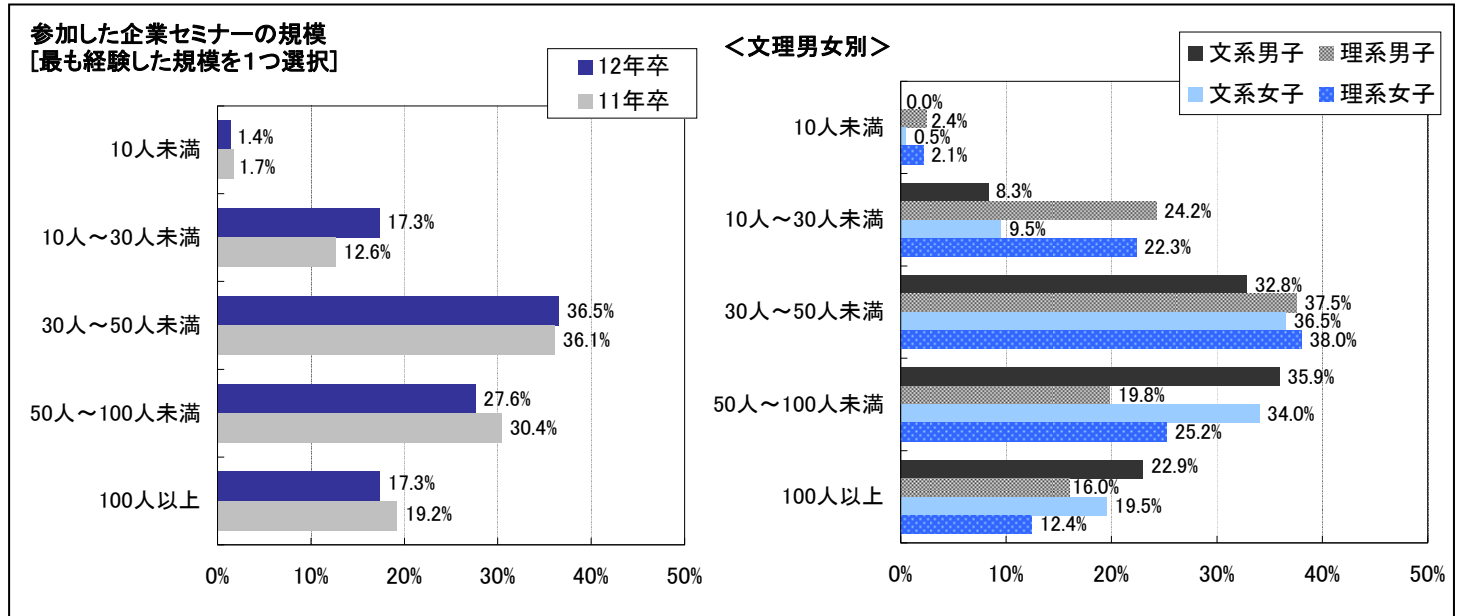
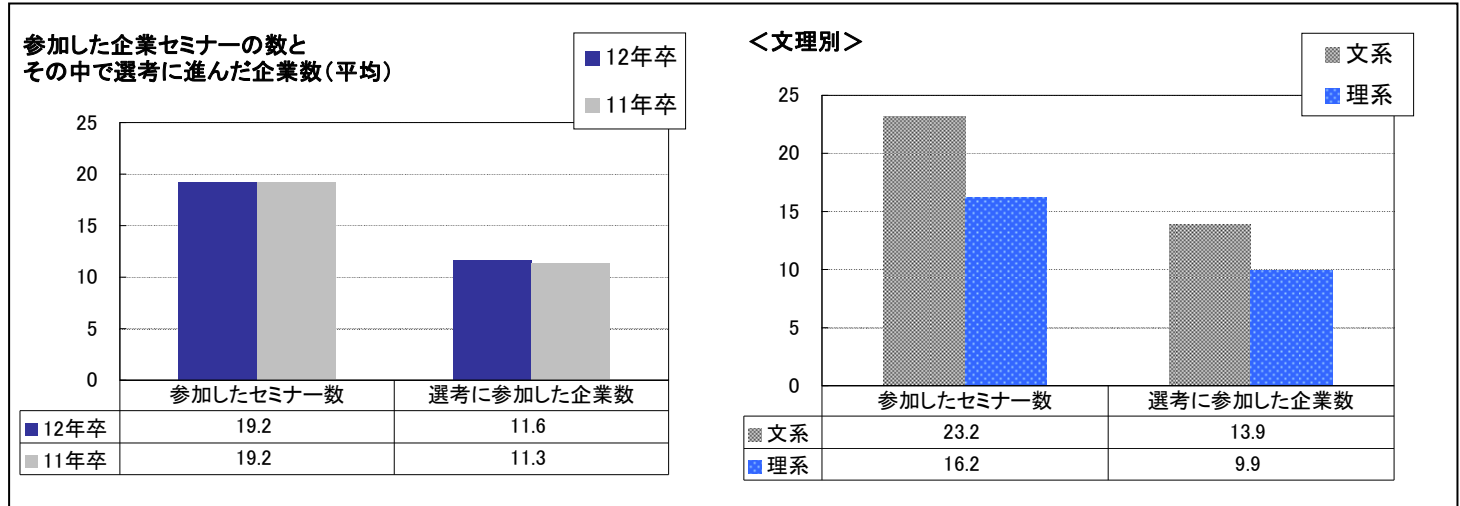


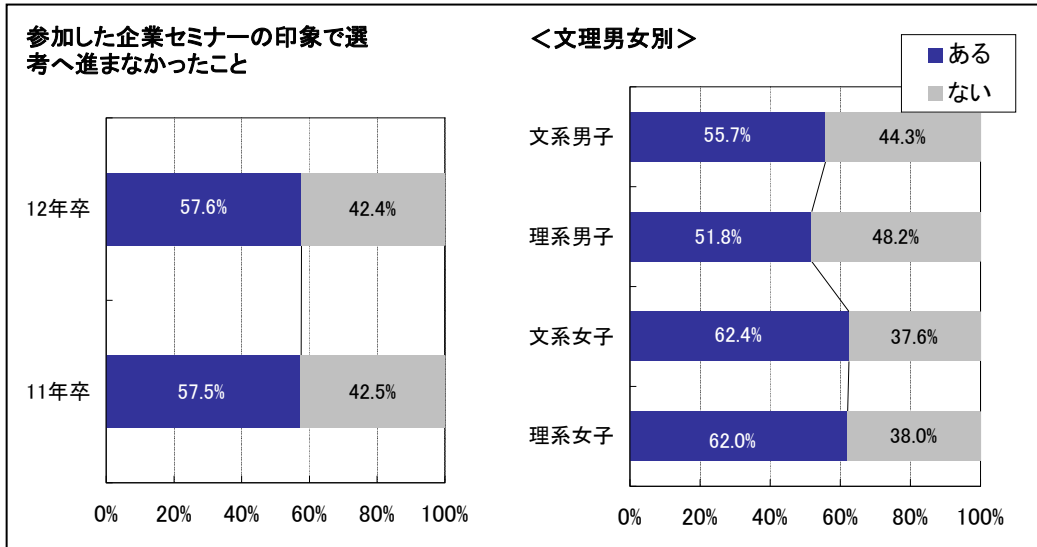
＜文理男女別＞



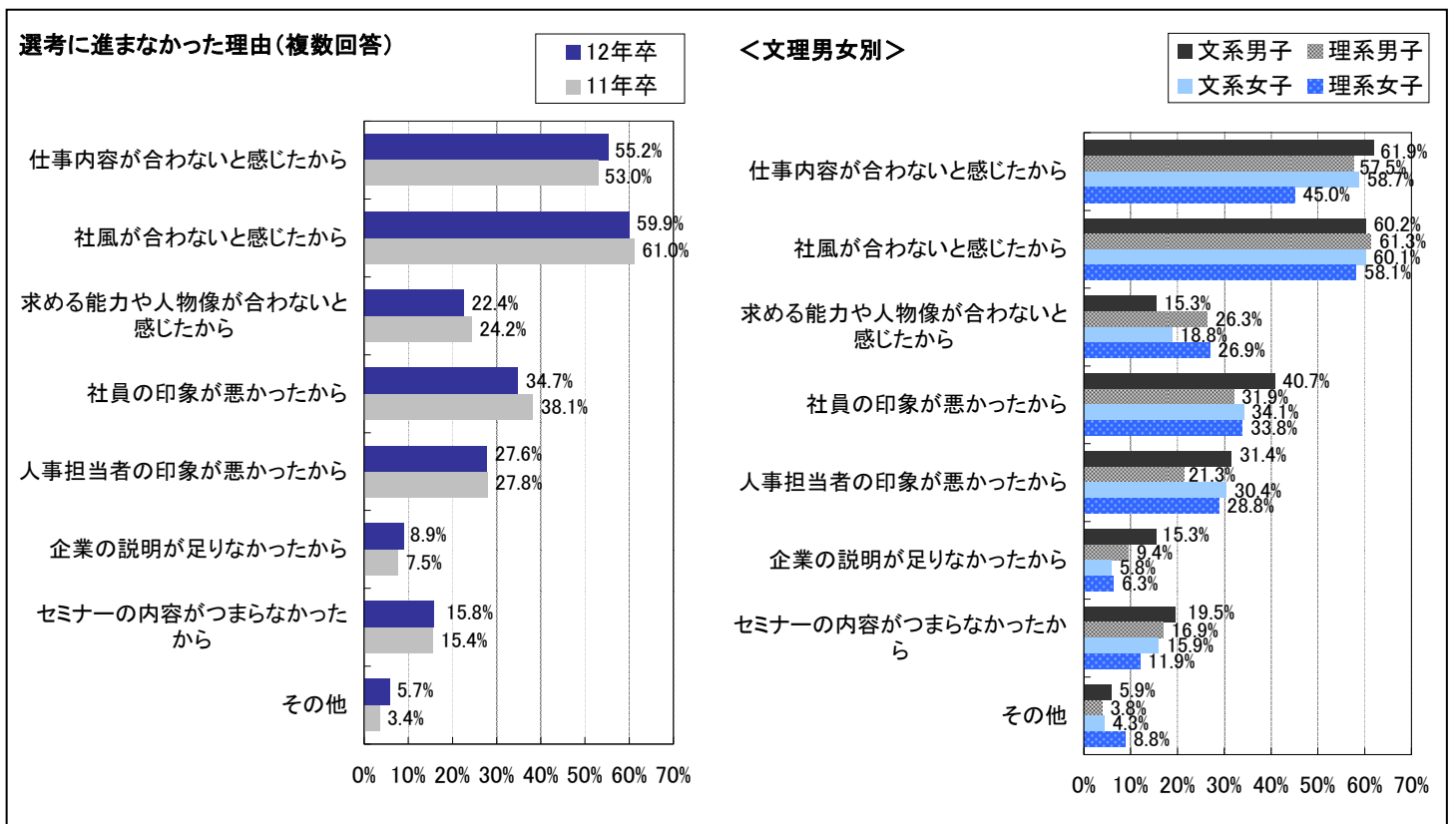
■7: 企業セミナーの印象 ※WEBセミナーは含まない

参加した企業セミナーの数は、前年と同じ19.2社となり、その中で選考に参加した企業数は前年比0.3pt増の11.6社となった。また、参加した企業セミナーの規模にやや変化が見られた。全体的に前年より小規模の企業セミナーに参加しているようだ。最も高いのは「30人～50人未満」が36.5%で前年比0.4pt増加し、「10人～30人未満」と回答した割合も前年比で4.7pt増加した。一方で、「50人～100人未満」「100人以上」の企業セミナーに参加した割合はいずれも前年比で減少している。また、「参加した企業セミナーの印象で選考へ進まなかったこと」は57.6%の学生が経験している。その理由は、「社風が合わないと感じたから」「仕事内容が合わないと感じたから」が前年と同様に高かったが、文系男子では「社員の印象が悪かったから」が40.7%と4割を超え、また「人事担当者の印象が悪かったから」も31.4%と、企業セミナーでの社員のイメージに注視しているようである。





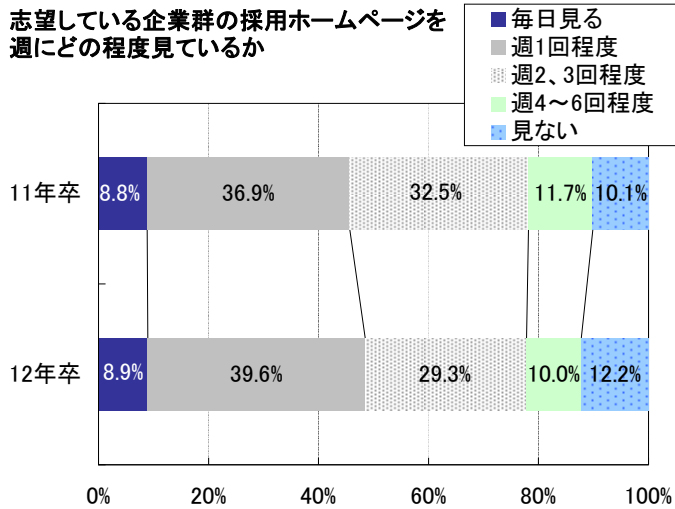
▼以下、参加した企業セミナーの印象で選考へ進まなかったことがある方のみ



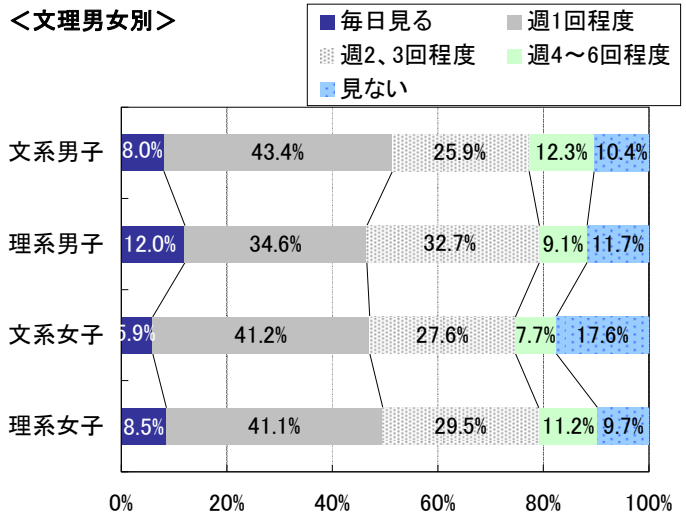
■8: 企業の採用ホームページについて

企業の採用ホームページを週にどの程度見ているか聞いたところ、「週1回程度」が最も高く36.9%となった。一方、「見ない」と回答した割合は10.1%で前年比2.1pt減少したものの、文系女子では17.6%が「見ない」と回答しており、その差が顕著であった。また、企業の採用ホームページで特によく見る情報は、「募集要項」が前年比4.8pt増の22.4%となったが、もっと充実して欲しい情報では「先輩社員のインタビュー」が前年比5.6pt増の34.2%と3割を超え、また「入社後の教育研修やキャリアプラン」が前年比7.0pt増の26.1%と大幅に伸びた。

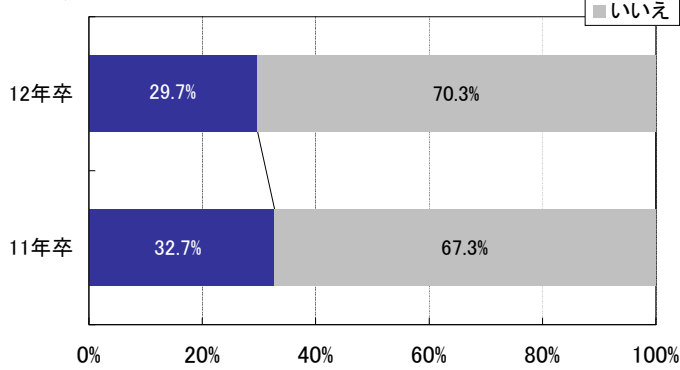
志望している企業群の採用ホームページを週にどの程度見ているか



＜文理男女別＞

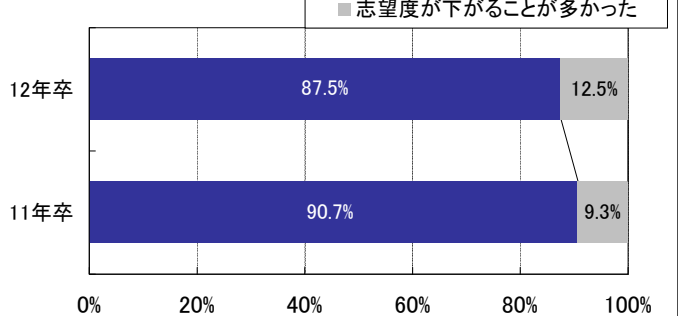


企業の採用ホームページを見て志望度が変わったことがあるか

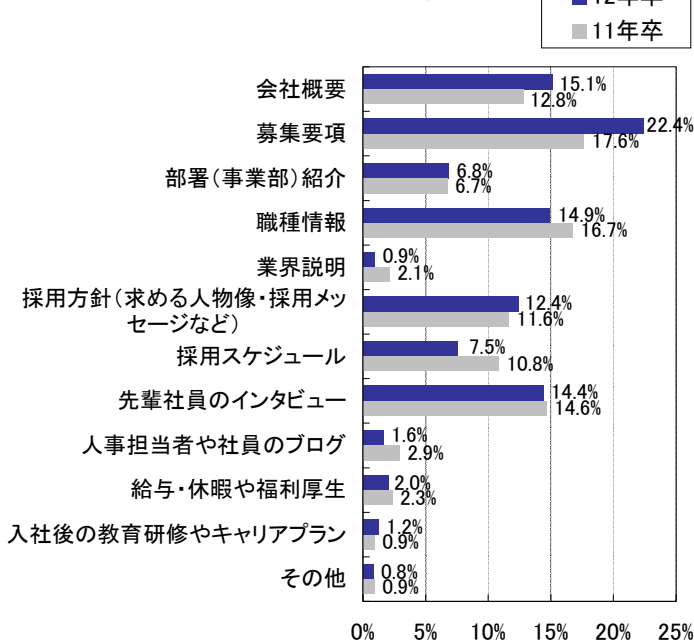


▼以下、志望度が変わったことがある方のみ

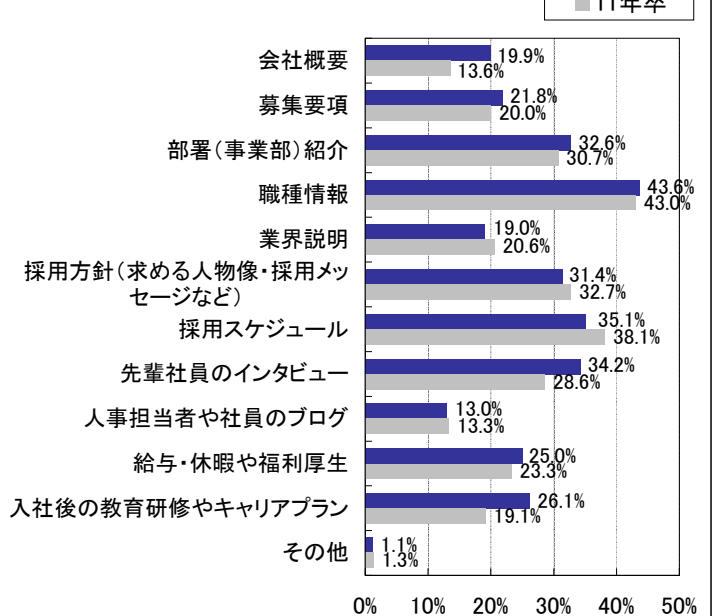
志望度がどのように変わったか



企業の採用ホームページで特によく見る情報



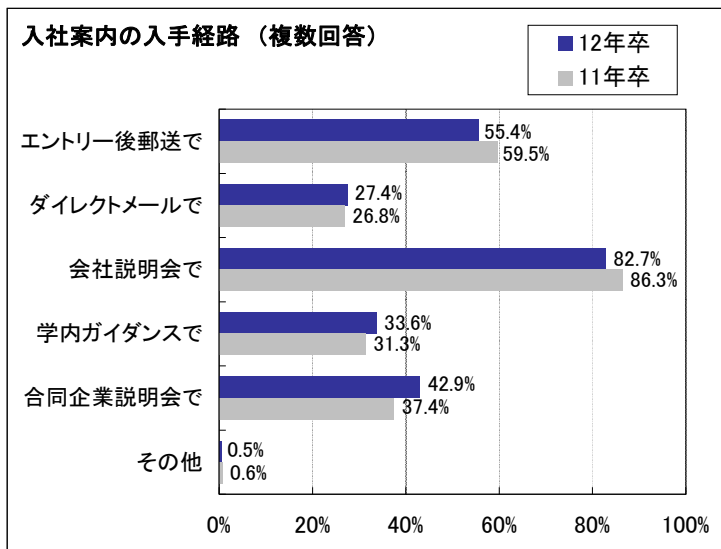
企業の採用ホームページでもっと充実して欲しい情報(複数回答)



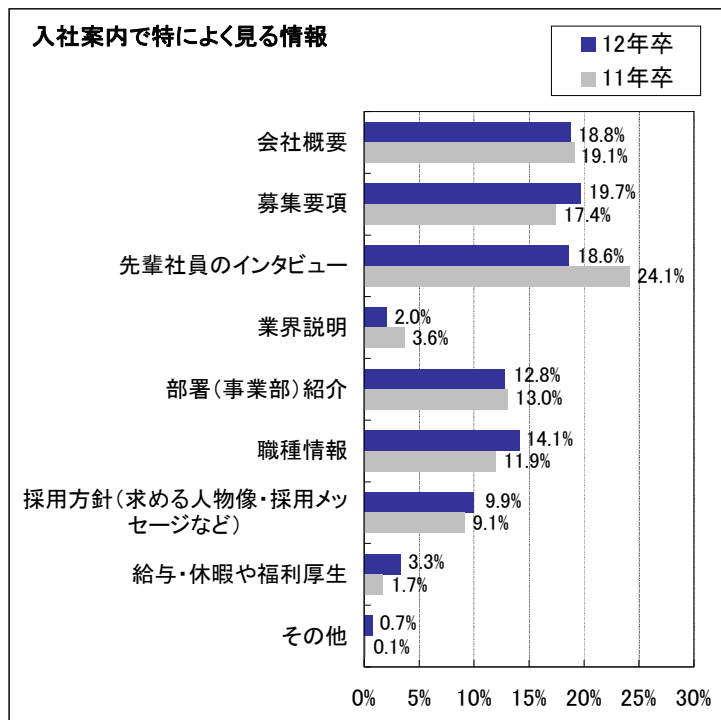
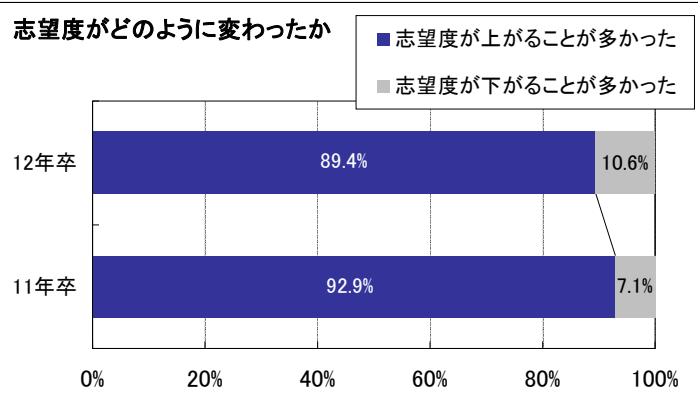
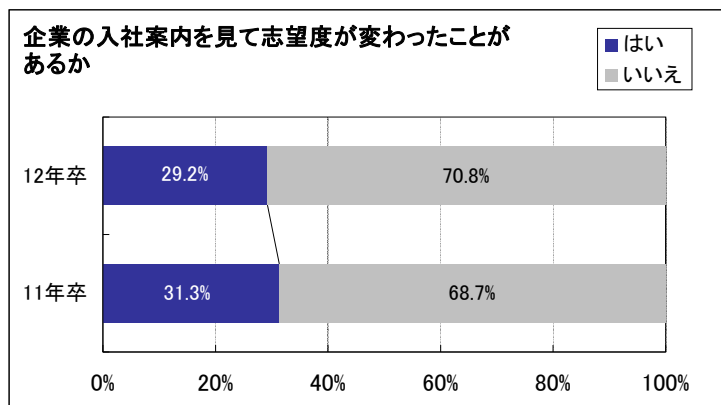
■9: 入社案内(パンフレット)について

入社案内の入手経路は「会社説明会で」が最も高く、前年比3.6pt減少したものの82.7%となった。また、「合同企業説明会で」が前年比5.5pt増の42.9%、「学内ガイダンスで」が前年比2.3pt増の33.6%と、企業との直接接触における利用の割合がやや増加している。

企業の入社案内を見て志望度が変わったことがあるか聞いたところ、前年比2.1pt減少したものの約3割が変わったと回答しており、そのうち89.4%が「志望度が上がるが多かった」と回答。入社案内による意欲醸成は一定の成果を上げているようである。入社案内で特によく見る情報は、「募集要項」「職種情報」「採用方針(求める人物像、採用メッセージなど)」「給与・休暇や福利厚生」がいずれも増加。より詳細なデータを求める傾向が見られた。



▼以下、志望度が変わったことがある方のみ



データシート
INDEX

*印は本誌に掲載なし

【特別調査】 ■ 今回の震災を受けて

- (1) エントリーしていた企業の中で震災後の採用スケジュール(エントリーシート締切、個別企業セミナー、面接日程等)に影響があったか
- (2) どのような影響があったか
- (3) 「個別企業セミナー」の時期について希望するもの
- (4) 企業セミナーを実施して欲しい時期
- (5) 「面接」の時期について希望するもの
- (6) 面接を実施して欲しい時期
- (7) 公平だと思う企業の対応
- (8) 現在の状況を鑑みて、今後の採用に関して心配に思うこと
- (9) 震災の影響により志望企業、志望業種に変化があったか
- (10) 震災の影響により、中堅・中小企業に目が向くようになったか

【定点調査】 ■ 1:3月の活動状況■ 2:エントリー状況、セミナー参加やエントリーシート提出状況

- (1)-1 アンケート回答者全体の平均エントリー社数
- * (1)-2 3月に「エントリーした」と回答した学生の平均エントリー社数
- (2)-1 アンケート回答者全体のセミナー参加・エントリーシート提出状況
- * (2)-2 該当する行動を「した」学生のセミナー参加・エントリーシート提出状況

■ 3:【理系】3月の活動状況

- (1) 理系学生の活動状況
- (2) 企業への応募方法
- * (3) 専攻を活かしたいか

■ 4:自己分析・業界研究・仕事(職種)研究・企業研究について

- (1) 自己分析の進捗状況、業界・職種・企業の絞込み状況
- * (2) 自己分析の方法を何から学んだか
- * (3) 業界研究・仕事(職種)研究・企業研究に用いたもの

■ 5:活動の感触・就職観

- (1) 「内定」を取る自信
- (4) 就職活動で不安に思う項目
- (2) 先輩と比較して自分たちの就職活動
- (5) この時期一番注力している(頭を悩ませてる)就職活動の内容
- (3) 現時点で不安があるか
- (6) 就職活動するにあたり現在の心境は

【追加調査】 ■ 6:エントリーシートについて

- (1) 今までに入手、提出、通過したエントリーシートの社数
- (2) WEBと紙、どちらが多かったか
- (3) WEBと紙、どちらが良いか
- (4) エントリーシートを入手した第一志望群の企業で、提出しなかったことがあるか
- (5) その理由
- (6) 提出しやすい時期
- (7) 記載したエピソード・題材

■ 7:企業セミナーの印象 ※WEBセミナーは含まない

- (1) 参加した企業セミナーの数とその中で選考に進んだ企業数
- (2) 参加した企業セミナーの規模 [最も経験した規模を1つ選択]
- (3) 特に良い印象の残った企業セミナー
- (4) 特に悪い印象の残った企業セミナー
- (5) 参加した企業セミナーの印象で選考へ進まなかったこと
- (6) 選考に進まなかった理由
- (7) インターンシップに「応募した」企業数と、そのうち「参加した」企業数(回答者を母数として集計)

■ 8:企業の採用ホームページについて

- (1) 志望している企業群の採用ホームページを週にどの程度見ているか
- (2) 企業の採用ホームページを見て志望度が変わったことがあるか
- (3) 志望度がどのように変わったか
- (4) 企業の採用ホームページで特によく見る情報
- (5) 企業の採用ホームページでもっと充実して欲しい情報

■ 9:入社案内(パンフレット)について

- (1) 入社案内の入手経路
- (2) 企業の入社案内を見て志望度が変わったことがあるか
- (3) 志望度がどのように変わったか
- (4) 入社案内で特によく見る情報

※調査結果は、小数点第2位を四捨五入しております。そのため、グラフ及び表の和が100.0%にならないものがございます。予めご了承ください。

■特別調査: 今回の震災を受けて

(1) エントリーしていた企業の中で震災後の採用スケジュール(エントリーシート締切、個別企業セミナー、面接日程等)に影響があったか

	全体	文系男子	理系男子	文系女子	理系女子	被災地域
あった	85.8%	81.5%	85.3%	90.9%	85.6%	93.8%
なかった	14.2%	18.5%	14.7%	9.1%	14.4%	6.2%

▼影響があった方のみ

(2) どのような影響があったか(複数回答)

	全体	文系男子	理系男子	文系女子	理系女子	被災地域
エントリーシートの提出期限が延期になった	87.3%	90.7%	85.7%	91.0%	83.2%	89.8%
筆記試験・適性試験が延期になった	60.0%	71.5%	61.0%	56.3%	53.2%	76.3%
筆記試験・適性試験が中止になった	12.4%	21.5%	11.6%	10.1%	8.2%	18.6%
参加を予定していた個別企業セミナーが延期になった	51.3%	57.6%	48.3%	51.8%	49.5%	55.9%
参加を予定していた個別企業セミナーが中止になった	32.1%	35.5%	33.6%	35.2%	25.0%	47.5%
参加を予定していた面接が延期になった	53.3%	58.7%	52.5%	47.7%	55.0%	57.6%
参加を予定していた面接が中止になった	7.8%	11.6%	7.3%	7.0%	5.9%	3.4%
その他	2.9%	1.2%	1.2%	3.5%	5.9%	1.7%

(3) 「個別企業セミナー」の時期について希望するもの

	全体	文系男子	理系男子	文系女子	理系女子	被災地域
現状の時期で実施して欲しい	43.9%	40.0%	42.5%	48.3%	45.4%	18.5%
現状の時期を遅らせて欲しい	15.7%	22.1%	14.0%	11.7%	16.0%	37.0%
現状の時期に加え、後半も開催して欲しい	40.3%	37.9%	43.5%	40.0%	38.7%	44.4%

▼前問で「現状の時期を遅らせて欲しい」「現状の時期に加え、後半も開催して欲しい」を選択した方のみ

(4) 企業セミナーを実施して欲しい時期

	全体	文系男子	理系男子	文系女子	理系女子	被災地域
4月	45.6%	38.9%	42.7%	54.2%	49.5%	48.8%
5月	31.3%	30.0%	33.9%	27.8%	31.9%	34.1%
6月	12.5%	12.2%	14.5%	8.3%	13.2%	14.6%
7月	2.4%	4.4%	0.8%	4.2%	1.1%	2.4%
8月	3.4%	7.8%	2.4%	2.8%	1.1%	0.0%
9月	0.8%	2.2%	0.0%	0.0%	1.1%	0.0%
10月～3月	1.1%	1.1%	1.6%	1.4%	0.0%	0.0%
卒業以降	2.9%	3.3%	4.0%	1.4%	2.2%	0.0%

(5) 「面接」の時期について希望するもの

	全体	文系男子	理系男子	文系女子	理系女子	被災地域
現状の時期で実施して欲しい	54.3%	49.6%	51.3%	59.3%	58.3%	30.6%
現状の時期を遅らせて欲しい	18.0%	25.5%	16.9%	13.8%	15.9%	40.8%
現状の時期に加え、後半も開催して欲しい	27.7%	24.8%	31.8%	26.8%	25.8%	28.6%

▼前問で「現状の時期を遅らせて欲しい」「現状の時期に加え、後半も開催して欲しい」を選択した方のみ

(6) 面接を実施して欲しい時期

	全体	文系男子	理系男子	文系女子	理系女子	被災地域
4月	27.1%	20.3%	27.0%	32.0%	30.8%	17.6%
5月	33.8%	31.9%	35.0%	30.0%	36.9%	52.9%
6月	22.5%	26.1%	23.0%	22.0%	18.5%	17.6%
7月	5.6%	5.8%	4.0%	8.0%	6.2%	8.8%
8月	3.9%	4.3%	4.0%	4.0%	3.1%	0.0%
9月	2.5%	4.3%	1.0%	4.0%	1.5%	2.9%
10月～3月	1.4%	2.9%	2.0%	0.0%	0.0%	0.0%
卒業以降	3.2%	4.3%	4.0%	0.0%	3.1%	0.0%

(7) 公平だと思う企業の対応

<<面接スケジュール>>

	全体	文系男子	理系男子	文系女子	理系女子	被災地域
全員一律で面接時期を後ろ倒す	27.4%	35.4%	30.2%	19.4%	22.9%	46.5%
現状も面接しつつ、被災された方々には別途面接の日程を設ける	51.5%	47.9%	49.4%	57.0%	53.2%	39.5%
全員一律で面接の実施日程を増やす (面接の実施期間を延長する)	20.9%	16.7%	19.8%	23.7%	23.9%	14.0%
その他	0.2%	0.0%	0.6%	0.0%	0.0%	0.0%

<<その他の対応>>

	全体	文系男子	理系男子	文系女子	理系女子	被災地域
被災された地域の方々には現地で会場を設けて面接を行う	61.7%	61.2%	59.5%	60.3%	65.9%	41.4%
被災された地域の方々には面接の交通費を支払う	24.6%	26.9%	25.2%	26.5%	20.5%	24.1%
被災された地域の方々の採用人数の枠を確保する	12.9%	10.4%	13.5%	13.2%	13.6%	34.5%
その他	0.9%	1.5%	1.8%	0.0%	0.0%	0.0%

(8) 現在の状況を鑑みて、今後の採用に関して心配に思うこと

	全体	文系男子	理系男子	文系女子	理系女子	被災地域
企業の採用数が減るのではないかと	80.1%	80.7%	77.2%	84.2%	79.8%	84.8%
企業の採用基準がより厳しくなるのではないかと	39.6%	37.7%	38.7%	43.9%	38.5%	39.4%
企業の採用方法に変更が生じるのではないかと	36.7%	31.6%	38.7%	38.5%	37.0%	39.4%
被災地域への学生の対応はどうなるのか	36.5%	30.7%	32.5%	43.9%	39.7%	66.7%
自分の志望業界、志望企業を変更すべきか	10.0%	10.8%	9.6%	10.9%	8.9%	13.6%
働く場所を選べる企業を選んだ方がよいか	11.0%	11.8%	8.9%	11.3%	12.5%	7.6%
選考時期が遅くなることにより、就職活動が長期化するのではないかと	71.6%	61.8%	66.2%	78.7%	79.8%	74.2%
選考時期が遅くなることにより、学業(卒研や実習など)に支障が出るのではないかと	60.5%	48.1%	58.3%	59.3%	74.3%	68.2%
志望企業の選考時期が重なり、受験機会が減るのではないかと	30.6%	31.1%	27.5%	34.8%	30.4%	45.5%
その他	1.4%	0.9%	2.3%	1.8%	0.4%	0.0%

(9) 震災の影響により志望企業、志望業種に変化があったか

	全体	文系男子	理系男子	文系女子	理系女子	被災地域
あった	12.4%	12.7%	12.8%	12.7%	11.4%	16.9%
なかった	87.6%	87.3%	87.2%	87.3%	88.6%	83.1%

▼変化があった方の志望職種

	【震災前】					【震災後】				
	全体	文系男子	理系男子	文系女子	理系女子	全体	文系男子	理系男子	文系女子	理系女子
食品・農林・水産	13.4%	11.5%	5.4%	14.8%	24.1%	9.2%	11.5%	2.6%	7.4%	17.2%
建設・住宅・インテリア	1.7%	3.8%	0.0%	0.0%	3.4%	3.3%	3.8%	0.0%	3.7%	6.9%
繊維・化学・薬品・化粧品	16.8%	3.8%	21.6%	14.8%	24.1%	16.7%	3.8%	23.7%	14.8%	20.7%
鉄鋼・金属・鉱業	1.7%	3.8%	2.7%	0.0%	0.0%	1.7%	3.8%	2.6%	0.0%	0.0%
機械・プラント	2.5%	7.7%	2.7%	0.0%	0.0%	1.7%	7.7%	0.0%	0.0%	0.0%
電子・電気機器	4.2%	0.0%	10.8%	0.0%	3.4%	5.8%	3.8%	13.2%	0.0%	3.4%
自動車・輸送用機器	4.2%	3.8%	8.1%	0.0%	3.4%	1.7%	0.0%	5.3%	0.0%	0.0%
精密・医療機器	3.4%	0.0%	8.1%	0.0%	3.4%	2.5%	0.0%	5.3%	0.0%	3.4%
印刷・事務機器関連	0.0%	0.0%	0.0%	0.0%	0.0%	0.0%	0.0%	0.0%	0.0%	0.0%
スポーツ・玩具・その他メーカー	2.5%	3.8%	2.7%	0.0%	3.4%	2.5%	3.8%	2.6%	3.7%	0.0%
銀行・証券	5.0%	11.5%	0.0%	11.1%	0.0%	5.0%	11.5%	0.0%	7.4%	3.4%
クレジット・信販・リース・その他金融	0.0%	0.0%	0.0%	0.0%	0.0%	0.0%	0.0%	0.0%	0.0%	0.0%
生保・損保	2.5%	0.0%	0.0%	7.4%	3.4%	1.7%	0.0%	0.0%	7.4%	0.0%
商社	4.2%	7.7%	2.7%	7.4%	0.0%	5.0%	7.7%	2.6%	7.4%	3.4%
百貨店・スーパー・コンビニ	0.8%	3.8%	0.0%	0.0%	0.0%	0.8%	3.8%	0.0%	0.0%	0.0%
専門店	0.8%	3.8%	0.0%	0.0%	0.0%	0.8%	3.8%	0.0%	0.0%	0.0%
通信	5.0%	3.8%	10.8%	0.0%	3.4%	9.2%	3.8%	13.2%	3.7%	13.8%
マスコミ(放送・新聞・出版・広告)	5.0%	3.8%	0.0%	14.8%	3.4%	5.0%	3.8%	0.0%	18.5%	0.0%
不動産	6.7%	0.0%	5.4%	11.1%	10.3%	6.7%	0.0%	10.5%	7.4%	6.9%
鉄道・航空・運輸・物流	0.8%	3.8%	0.0%	0.0%	0.0%	0.0%	0.0%	0.0%	0.0%	0.0%
電力・ガス・エネルギー	6.7%	19.2%	5.4%	3.7%	0.0%	5.8%	15.4%	7.9%	0.0%	0.0%
フードサービス	3.4%	0.0%	5.4%	0.0%	6.9%	2.5%	3.8%	0.0%	0.0%	6.9%
ホテル・旅行	0.0%	0.0%	0.0%	0.0%	0.0%	0.0%	0.0%	0.0%	0.0%	0.0%
医療・福祉	0.0%	0.0%	0.0%	0.0%	0.0%	0.0%	0.0%	0.0%	0.0%	0.0%
アミューズメント・レジャー	0.8%	0.0%	0.0%	0.0%	3.4%	2.5%	0.0%	2.6%	3.7%	3.4%
コンサルティング・調査	0.8%	0.0%	0.0%	0.0%	3.4%	0.8%	0.0%	0.0%	0.0%	3.4%
人材サービス(派遣・紹介・アウトソーシング)	0.0%	0.0%	0.0%	0.0%	0.0%	0.0%	0.0%	0.0%	0.0%	0.0%
教育	0.0%	0.0%	0.0%	0.0%	0.0%	0.0%	0.0%	0.0%	0.0%	0.0%
公社・団体	0.8%	0.0%	0.0%	3.7%	0.0%	1.7%	0.0%	0.0%	3.7%	3.4%
官公庁	1.7%	0.0%	2.7%	3.7%	0.0%	0.8%	0.0%	2.6%	0.0%	0.0%
ソフトウェア・インターネット	0.8%	3.8%	0.0%	0.0%	0.0%	2.5%	7.7%	0.0%	0.0%	3.4%
その他サービス	3.4%	0.0%	5.4%	7.4%	0.0%	4.2%	0.0%	5.3%	11.1%	0.0%

(10) 震災の影響により、中堅・中小企業に目が向くようになったか

	全体	文系男子	理系男子	文系女子	理系女子	被災地域
大手企業志向は変わらない	32.6%	34.4%	42.7%	22.7%	27.6%	29.2%
大手企業志向だったが、中堅・中小企業にも目が向くようになった	20.6%	24.9%	21.5%	20.9%	15.7%	16.9%
もともと中堅・中小企業志向なので変わらない	42.9%	36.4%	33.1%	50.9%	53.1%	47.7%
中堅・中小企業志向だったが、大手企業にも目が向くようになった	3.9%	4.3%	2.6%	5.5%	3.5%	6.2%

■1:3月の活動状況

【12年卒】	3月前半(1日～15日)					3月後半(16日～31日)				
	全体	文系男子	理系男子	文系女子	理系女子	全体	文系男子	理系男子	文系女子	理系女子
就職情報サイトに新規会員登録をした	1.9%	2.4%	1.0%	2.3%	2.3%	1.8%	1.9%	0.6%	1.8%	3.1%
業界研究をした	43.9%	46.7%	42.4%	47.1%	40.7%	41.6%	46.7%	40.1%	43.9%	37.2%
企業研究をした	70.1%	71.2%	68.6%	73.3%	68.2%	67.0%	68.9%	65.0%	69.7%	65.5%
仕事(職種)研究をした	52.6%	52.4%	50.2%	54.3%	54.3%	49.9%	51.9%	48.9%	50.7%	48.8%
自己分析をした	44.4%	43.9%	45.3%	43.9%	44.2%	44.4%	41.5%	45.3%	44.8%	45.3%
大学の就職課やキャリアセンターに相談した	16.3%	13.2%	17.2%	19.9%	14.7%	13.8%	13.7%	16.8%	12.2%	11.6%
大学主催のガイダンスに出席した	6.5%	6.1%	10.0%	2.7%	5.8%	3.8%	4.2%	4.5%	4.5%	1.9%
企業にエントリーした	34.8%	35.4%	28.5%	41.2%	36.4%	37.3%	36.8%	27.5%	48.4%	39.9%
合同企業説明会に参加した	6.7%	9.9%	7.1%	5.9%	4.3%	4.1%	6.6%	1.0%	6.8%	3.5%
個別の企業セミナーに予約した	55.7%	57.1%	52.1%	59.7%	55.4%	45.6%	48.6%	37.2%	53.4%	46.5%
個別の企業セミナーに参加した	61.6%	60.4%	57.9%	70.1%	59.7%	47.5%	48.6%	39.5%	57.0%	48.1%
企業からエントリーシートを取り寄せた	41.9%	40.1%	38.2%	48.9%	41.9%	33.8%	33.5%	27.8%	40.7%	35.3%
企業にエントリーシートを提出した	68.7%	69.8%	66.0%	74.2%	66.3%	55.9%	56.6%	55.0%	62.0%	51.2%
OB・OGやリクレーターと会った	22.2%	27.8%	24.3%	22.2%	15.1%	16.1%	20.3%	15.5%	18.6%	11.2%
人事担当者与会った	42.1%	41.5%	39.5%	43.4%	44.6%	37.8%	39.2%	32.0%	40.7%	41.1%
1次面接を受けた	56.0%	58.5%	51.8%	58.8%	56.6%	51.2%	54.2%	48.9%	54.8%	48.4%
最終面接を受けた	8.1%	7.1%	9.4%	6.3%	8.9%	12.2%	10.8%	14.6%	9.0%	13.2%
内々定を受けた	3.6%	4.2%	3.2%	2.3%	4.7%	6.4%	6.6%	7.4%	5.9%	5.4%
上記のいずれも行っていない	6.7%	7.5%	5.8%	6.8%	7.0%	7.3%	5.2%	6.8%	9.5%	7.8%
内定先を決めて就職活動を終了した	1.8%	1.9%	1.9%	1.4%	1.9%	2.8%	1.4%	3.6%	2.3%	3.5%
進学・留学等が決まり就職活動を中止した	0.9%	0.5%	1.0%	0.5%	1.6%	1.5%	0.9%	2.3%	0.9%	1.6%

【参考:11年卒】	3月前半(1日～15日)					3月後半(16日～31日)				
	全体	文系男子	理系男子	文系女子	理系女子	全体	文系男子	理系男子	文系女子	理系女子
就職情報サイトに新規会員登録をした	1.2%	0.4%	1.2%	2.4%	0.7%	1.7%	0.9%	0.9%	2.0%	2.8%
業界研究をした	55.8%	62.1%	57.5%	63.6%	42.0%	54.7%	61.6%	54.7%	63.2%	41.7%
企業研究をした	78.3%	75.4%	78.9%	85.2%	73.9%	77.6%	74.6%	77.6%	85.6%	72.8%
仕事(職種)研究をした	63.2%	63.4%	66.1%	67.6%	55.8%	61.9%	61.6%	64.0%	68.0%	54.4%
自己分析をした	58.0%	60.3%	58.1%	66.0%	49.1%	55.9%	59.1%	55.9%	64.0%	46.3%
大学の就職課やキャリアセンターに相談した	18.3%	22.0%	16.5%	22.0%	14.1%	17.8%	21.1%	18.0%	17.6%	15.2%
大学主催のガイダンスに出席した	7.1%	10.3%	8.1%	6.0%	4.2%	6.1%	11.2%	7.5%	2.8%	3.2%
企業にエントリーした	47.9%	47.0%	38.5%	58.8%	49.8%	46.0%	47.0%	36.6%	55.2%	47.7%
合同企業説明会に参加した	7.3%	8.6%	6.5%	8.8%	5.7%	4.9%	6.9%	3.1%	7.2%	3.2%
個別の企業セミナーに予約した	64.6%	65.5%	56.5%	73.2%	65.4%	59.1%	61.6%	49.1%	71.6%	57.2%
個別の企業セミナーに参加した	71.8%	69.8%	65.5%	80.4%	72.8%	64.3%	66.8%	56.5%	75.2%	61.5%
企業からエントリーシートを取り寄せた	50.8%	42.7%	47.5%	62.0%	51.2%	45.6%	42.2%	42.2%	58.0%	41.3%
企業にエントリーシートを提出した	72.6%	68.1%	75.5%	77.6%	68.6%	65.8%	62.1%	64.9%	75.2%	61.5%
OB・OGやリクレーターと会った	29.3%	37.5%	31.4%	29.6%	19.8%	24.9%	31.5%	28.6%	24.8%	15.5%
人事担当者与会った	51.1%	48.3%	47.5%	57.2%	52.3%	51.2%	48.7%	47.2%	56.8%	53.0%
1次面接を受けた	66.5%	70.7%	58.7%	72.0%	67.1%	64.0%	65.9%	58.4%	73.6%	60.4%
最終面接を受けた	11.1%	9.1%	11.8%	8.0%	14.8%	15.5%	15.1%	16.1%	12.0%	18.4%
内々定を受けた	5.2%	4.7%	4.0%	4.4%	7.8%	6.6%	6.5%	6.2%	6.4%	7.4%
上記のいずれも行っていない	4.8%	6.5%	5.0%	2.8%	4.9%	5.1%	7.3%	5.0%	2.8%	5.3%
内定先を決めて就職活動を終了した	1.2%	1.7%	0.6%	0.8%	1.8%	2.0%	3.0%	1.2%	1.2%	2.8%
進学・留学等が決まり就職活動を中止した	1.3%	1.7%	1.9%	0.0%	1.4%	1.6%	1.7%	2.2%	0.8%	1.4%

■2: エントリー状況、セミナー参加やエントリーシート提出状況

(1)-1 アンケート回答者全体の平均エントリー社数

【単位:社】

	全体		文系男子		理系男子		文系女子		理系女子	
		11年卒		11年卒		11年卒		11年卒		11年卒
10月前半	25.2	19.6	28.4	20.4	20.8	16.6	28.5	21.5	23.0	20.0
10月後半	13.4	12.8	13.4	15.1	10.6	9.8	16.1	15.0	12.4	11.9
11月前半	7.8	6.3	8.7	7.3	7.0	4.6	7.7	7.1	7.3	6.6
11月後半	5.8	5.7	6.2	6.7	4.7	4.1	6.2	6.6	5.8	5.8
12月前半	4.2	4.5	5.3	6.2	3.4	3.2	4.7	4.8	3.2	3.9
12月後半	3.8	4.1	5.0	5.1	2.9	2.7	4.2	4.7	3.6	4.2
1月前半	3.2	3.7	3.9	4.8	2.6	2.7	3.9	4.5	3.2	3.1
1月後半	3.8	4.1	4.0	5.0	3.3	3.0	4.8	5.3	3.4	3.4
2月前半	3.2	3.1	4.1	4.3	2.5	2.2	3.5	3.8	2.8	2.8
2月後半	3.4	3.2	3.5	4.1	2.4	2.2	3.8	4.7	3.3	2.5
3月前半	2.1	3.2	2.6	3.1	1.5	1.9	2.6	4.9	1.8	3.0
3月後半	2.3	2.8	2.6	3.3	1.3	1.5	3.2	4.7	2.2	2.7
4月前半		2.2		3.1		1.3		2.6		1.5
4月後半		2.3		3.2		1.3		3.3		1.9
5月前半		1.4		1.8		0.6		2.0		1.4
5月後半		1.1		1.6		0.5		2.1		1.0
3月合計	4.4	6.0	5.2	6.4	2.8	3.4	5.8	9.6	4.0	5.7
累計	78.2	80.1	87.7	95.1	63.0	58.2	89.2	97.6	72.0	75.7

アンケート回答者全体
n=1,000

(1)-2 3月に「エントリーした」と回答した学生の平均エントリー社数

【単位:社】

	全体		文系男子		理系男子		文系女子		理系女子	
		11年卒		11年卒		11年卒		11年卒		11年卒
10月前半	28.9	26.9	33.5	28.7	25.0	23.6	30.8	28.0	26.4	27.3
10月後半	15.5	17.1	15.6	21.3	12.7	14.2	17.4	18.4	15.4	15.3
11月前半	10.2	9.8	12.0	12.2	10.2	7.7	9.5	10.4	9.5	9.6
11月後半	7.8	8.9	8.6	10.8	7.6	7.1	7.8	9.4	7.3	8.5
12月前半	6.8	7.6	8.9	11.4	6.5	6.3	7.3	7.1	5.2	6.0
12月後半	6.6	7.3	8.6	9.3	5.7	5.5	6.3	7.7	6.2	6.8
1月前半	5.7	6.6	7.0	9.9	5.1	5.4	6.4	7.0	5.4	5.2
1月後半	6.4	6.6	6.9	9.7	5.2	5.4	7.6	7.3	5.7	5.1
2月前半	6.2	6.1	8.5	9.3	5.7	4.8	5.8	6.3	5.6	4.9
2月後半	6.0	6.0	7.1	8.5	5.1	4.9	6.1	6.5	6.1	4.5
3月前半	6.1	6.2	7.7	7.3	5.5	4.5	6.5	8.1	4.9	5.0
3月後半	6.0	6.1	7.7	7.6	4.9	4.2	6.2	7.8	5.5	4.8
4月前半		6.6		9.9		5.3		6.6		4.7
4月後半		7.9		11.0		6.2		8.5		6.3
5月前半		6.9		8.4		5.4		6.7		6.7
5月後半		6.2		8.5		4.1		6.7		5.5
3月合計	12.1	12.3	15.4	14.9	10.4	8.7	12.7	15.9	10.4	9.8
累計	112.2	142.8	132.1	183.8	99.2	114.6	117.7	152.5	103.2	126.2

「エントリーした」と回答
した学生のみ
前半エントリー者
n=348
後半エントリー者
n=373

(2)-1 アンケート回答者全体のセミナー参加・エントリーシート提出状況

【単位:社】

	3月前半(1日~15日)					3月後半(16日~31日)				
	全体	文系男子	理系男子	文系女子	理系女子	全体	文系男子	理系男子	文系女子	理系女子
合同企業説明会に参加した回数	0.1	0.1	0.1	0.1	0.1	0.0	0.1	0.0	0.1	0.0
個別企業セミナーの予約社数	2.0	2.3	1.6	2.7	1.6	1.4	1.8	1.0	2.0	1.2
個別企業セミナーの参加社数	2.3	2.7	1.6	3.3	2.1	1.3	1.6	0.9	1.8	1.2
エントリーシートを取り寄せた社数	1.3	1.4	1.1	1.6	1.1	0.9	1.1	0.7	1.1	0.9
エントリーシートを提出した社数	2.6	3.4	2.2	3.0	2.1	1.6	1.8	1.3	1.9	1.4
選考を受けた社数	1.4	1.7	1.3	1.6	1.2	1.1	1.2	1.1	1.3	1.0
内々定を受けた社数	0.0	0.0	0.0	0.0	0.1	0.1	0.1	0.1	0.1	0.1

【参考:11年卒】

	3月前半(1日~15日)					3月後半(16日~31日)				
	全体	文系男子	理系男子	文系女子	理系女子	全体	文系男子	理系男子	文系女子	理系女子
合同企業説明会に参加した回数	0.1	0.2	0.1	0.1	0.1	0.1	0.1	0.1	0.1	0.0
個別企業セミナーの予約社数	2.7	3.3	1.9	3.7	2.2	2.2	2.8	1.5	3.1	1.8
個別企業セミナーの参加社数	3.0	3.4	2.2	4.0	2.7	2.4	2.8	1.7	3.5	2.0
エントリーシートを取り寄せた社数	2.0	2.0	1.6	2.8	1.6	1.5	1.7	1.2	2.1	1.2
エントリーシートを提出した社数	3.2	3.8	2.9	4.0	2.5	2.3	2.8	2.0	2.9	1.8
選考を受けた社数※	2.2	2.8	1.8	2.3	2.1	2.0	2.5	1.7	2.3	1.7
内々定を受けた社数	0.1	0.1	0.0	0.0	0.1	0.1	0.1	0.1	0.1	0.1

※11年卒では3月より集計

(2)-2 該当する行動を「した」学生のセミナー参加・エントリーシート提出状況

【単位:社】

	3月前半(1日~15日)					3月後半(16日~31日)				
	全体	文系男子	理系男子	文系女子	理系女子	全体	文系男子	理系男子	文系女子	理系女子
合同企業説明会に参加した回数	1.4	1.2	1.5	1.5	1.3	1.2	1.1	1.7	1.2	1.2
個別企業セミナーの予約社数	3.6	4.1	3.1	4.6	3.0	3.2	3.7	2.7	3.7	2.6
個別企業セミナーの参加社数	3.8	4.5	2.8	4.8	3.5	2.8	3.3	2.2	3.2	2.4
エントリーシートを取り寄せた社数	3.1	3.6	2.9	3.3	2.6	2.7	3.3	2.3	2.8	2.5
エントリーシートを提出した社数	3.8	4.9	3.3	4.0	3.1	2.8	3.2	2.4	3.1	2.8
選考を受けた社数	2.5	2.8	2.3	2.7	2.1	2.1	2.2	2.0	2.4	1.8
内々定を受けた社数	1.3	1.1	1.0	1.2	1.6	1.1	1.1	1.0	1.1	1.1

【参考:11年卒】

	3月前半(1日~15日)					3月後半(16日~31日)				
	全体	文系男子	理系男子	文系女子	理系女子	全体	文系男子	理系男子	文系女子	理系女子
合同企業説明会に参加した回数	1.6	2.1	1.4	1.4	1.4	1.5	2.0	1.9	1.2	1.0
個別企業セミナーの予約社数	4.2	5.1	3.3	5.1	3.3	3.8	4.5	3.1	4.4	3.1
個別企業セミナーの参加社数	4.2	4.9	3.4	5.0	3.7	3.8	4.2	3.0	4.6	3.2
エントリーシートを取り寄せた社数	3.9	4.8	3.4	4.6	3.2	3.3	4.0	2.8	3.7	3.0
エントリーシートを提出した社数	4.5	5.6	3.9	5.1	3.6	3.6	4.6	3.2	3.8	3.0
選考を受けた社数※	3.3	3.9	2.9	3.2	3.1	3.0	3.8	2.7	3.0	2.6
内々定を受けた社数	1.1	1.4	1.1	1.1	1.1	1.1	1.1	1.1	1.0	1.1

※11年卒では3月より集計

■3:【理系】3月の活動状況

(1)理系学生の活動状況（複数回答）

	3月前半(1日～15日)			3月後半(16日～31日)		
	全体	理系男子	理系女子	全体	理系男子	理系女子
志望企業調査表を提出した	28.8%	34.4%	20.4%	31.0%	38.0%	20.7%
企業の研究所などを見学した	52.3%	53.5%	50.5%	37.6%	38.0%	37.0%
就職に関して教授と相談した	41.5%	36.9%	48.5%	43.7%	38.0%	52.2%
就職のための推薦状が出た	6.9%	8.3%	4.9%	20.5%	24.8%	14.1%

【参考:11年卒】

	3月前半(1日～15日)			3月後半(16日～31日)		
	全体	理系男子	理系女子	全体	理系男子	理系女子
志望企業調査表を提出した	33.0%	38.1%	23.5%	30.7%	35.8%	22.1%
企業の研究所などを見学した	52.9%	54.5%	50.0%	50.0%	51.3%	47.8%
就職に関して教授と相談した	45.0%	42.3%	50.0%	47.3%	45.5%	50.4%
就職のための推薦状が出た	11.7%	12.7%	9.8%	12.7%	14.4%	9.7%

(2)企業への応募方法

	【参考:11年卒】			【参考:10年卒】		
	全体	理系男子	理系女子	全体	理系男子	理系女子
自由応募	53.0%	49.5%	57.2%	56.8%	49.2%	65.8%
学校推薦・教授推薦	3.8%	5.1%	2.4%	2.9%	3.9%	1.9%
自由応募と学校推薦・教授推薦の併願	31.6%	38.0%	24.0%	30.2%	37.0%	22.2%
自由応募と進学の併願	2.9%	2.4%	3.6%	2.1%	1.6%	2.6%
学校推薦・教授推薦と進学の併願	0.2%	0.0%	0.4%	0.2%	0.3%	0.0%
自由応募と学校推薦・教授推薦と進学の併願	1.6%	1.7%	1.6%	3.3%	3.9%	2.6%
あまり意識していなかった	6.8%	3.4%	10.8%	4.5%	4.2%	4.9%

(3)専攻を活かしたいか

	【参考:11年卒】					
	全体	理系男子	理系女子	全体	理系男子	理系女子
活かしたい	27.3%	27.1%	27.6%	28.2%	32.8%	22.9%
ある程度活かしたい	50.5%	53.9%	46.4%	53.3%	49.2%	58.0%
全く活かさなくてよい	22.2%	19.0%	26.0%	18.5%	18.0%	19.1%

■4: 自己分析・業界研究・仕事(職種)研究・企業研究について

(1) 自己分析の進捗状況、業界・職種・企業の絞込み状況

【自己分析】

	全体		文系男子		理系男子		文系女子		理系女子	
		11年卒		11年卒		11年卒		11年卒		11年卒
十分できている	9.1%	10.2%	11.8%	17.2%	11.7%	11.8%	5.9%	6.8%	6.6%	5.7%
まあまあできている	44.7%	46.8%	43.9%	42.2%	48.5%	50.6%	42.5%	46.8%	42.6%	46.3%
どちらともいえない	18.1%	19.8%	17.9%	15.9%	15.5%	22.0%	18.1%	19.6%	21.3%	20.5%
どちらかというと足りない	15.2%	13.2%	12.7%	14.2%	14.9%	9.0%	18.6%	16.0%	14.7%	14.8%
足りない	10.1%	8.4%	9.4%	8.6%	7.8%	4.7%	11.8%	10.4%	12.0%	10.6%
まだやってない	2.8%	1.6%	4.2%	1.7%	1.6%	1.9%	3.2%	0.4%	2.7%	2.1%

【参考:11年卒】

【志望業界】	全体	文系男子	理系男子	文系女子	理系女子	全体	文系男子	理系男子	文系女子	理系女子
	はっきり決まっている	56.2%	52.8%	61.5%	48.9%	58.9%	56.6%	60.3%	68.0%	45.6%
漠然と決まっている	39.3%	41.5%	36.2%	43.9%	37.2%	38.7%	33.6%	28.9%	48.8%	45.2%
まったく決まっていない	4.5%	5.7%	2.3%	7.2%	3.9%	4.7%	6.0%	3.1%	5.6%	4.6%

【参考:11年卒】

【志望職種】	全体	文系男子	理系男子	文系女子	理系女子	全体	文系男子	理系男子	文系女子	理系女子
	はっきり決まっている	54.0%	55.7%	58.3%	45.2%	55.0%	55.2%	59.1%	64.6%	45.6%
漠然と決まっている	41.4%	38.2%	39.2%	47.1%	41.9%	39.8%	34.1%	32.3%	49.6%	44.5%
まったく決まっていない	4.6%	6.1%	2.6%	7.7%	3.1%	5.0%	6.9%	3.1%	4.8%	5.7%

【参考:11年卒】

【志望企業】	全体	文系男子	理系男子	文系女子	理系女子	全体	文系男子	理系男子	文系女子	理系女子
	はっきり決まっている	49.5%	50.0%	56.3%	43.9%	45.7%	47.7%	53.9%	58.7%	41.2%
漠然と決まっている	43.9%	42.5%	38.8%	46.2%	49.2%	44.0%	37.5%	36.0%	53.2%	50.2%
まったく決まっていない	6.6%	7.5%	4.9%	10.0%	5.0%	8.3%	8.6%	5.3%	5.6%	13.8%

(2) 自己分析の方法を何から学んだか (複数回答)

【参考:11年卒】

	全体	文系男子	理系男子	文系女子	理系女子	全体	文系男子	理系男子	文系女子	理系女子
	就職情報サイト	66.0%	63.1%	65.5%	65.9%	69.2%	67.3%	66.4%	67.0%	69.7%
市販されている就職本	34.5%	39.4%	29.4%	36.9%	34.4%	39.7%	42.5%	41.0%	37.3%	38.1%
宅配されてきた就職情報誌	10.8%	10.8%	10.8%	13.4%	8.7%	10.6%	9.7%	10.6%	11.6%	10.3%
学校の就職部	31.5%	32.0%	24.3%	41.0%	31.2%	18.4%	18.1%	15.7%	18.7%	21.6%
就職イベント	25.6%	22.7%	24.3%	31.3%	24.5%	24.0%	24.3%	26.3%	21.2%	23.8%
先輩や友人・知人から聞いて	29.5%	25.1%	29.7%	34.1%	28.9%	33.7%	34.5%	37.2%	27.4%	34.8%
その他	3.1%	4.9%	2.4%	3.7%	2.0%	3.5%	4.0%	1.9%	6.2%	2.6%

(3) 業界研究・仕事(職種)研究・企業研究に用いたもの (複数回答)

【業界研究】	全体	文系男子	理系男子	文系女子	理系女子
宅配されてきた就職情報誌	23.1%	27.0%	24.3%	19.2%	21.8%
市販されている就職雑誌	17.6%	25.8%	15.1%	20.9%	11.7%
市販されている就職本	22.7%	27.6%	19.3%	22.6%	23.3%
インターネット(就職情報サイト)	69.4%	68.1%	68.7%	68.4%	72.3%
インターネット(企業のホームページ)	70.8%	65.0%	71.4%	71.8%	73.8%
宅配されてきた企業DM	9.7%	10.4%	11.6%	9.6%	6.8%
個別企業セミナー	46.1%	42.9%	41.3%	54.2%	47.6%
合同企業説明会や就職イベント	22.0%	19.6%	20.5%	22.6%	25.2%
その他	3.0%	5.5%	1.9%	0.6%	4.4%
【仕事(職種)研究】	全体	文系男子	理系男子	文系女子	理系女子
宅配されてきた就職情報誌	16.6%	19.4%	17.5%	16.8%	13.2%
市販されている就職雑誌	12.7%	14.5%	12.9%	16.2%	7.8%
市販されている就職本	16.5%	23.6%	16.3%	16.8%	10.8%
インターネット(就職情報サイト)	62.7%	58.8%	60.5%	65.3%	66.7%
インターネット(企業のホームページ)	69.8%	66.1%	70.7%	68.2%	73.0%
宅配されてきた企業DM	9.3%	7.9%	13.3%	7.5%	6.9%
個別企業セミナー	48.1%	43.0%	43.7%	58.4%	49.0%
合同企業説明会や就職イベント	16.8%	11.5%	17.5%	18.5%	18.6%
その他	2.9%	5.5%	1.9%	2.3%	2.5%
【企業研究】	全体	文系男子	理系男子	文系女子	理系女子
宅配されてきた就職情報誌	17.5%	19.8%	18.4%	17.9%	14.2%
市販されている就職雑誌	12.5%	17.6%	12.3%	12.8%	8.2%
市販されている就職本	16.3%	22.0%	15.5%	16.9%	11.9%
インターネット(就職情報サイト)	68.6%	67.6%	67.5%	68.7%	70.8%
インターネット(企業のホームページ)	79.2%	74.7%	77.6%	78.5%	85.4%
宅配されてきた企業DM	12.3%	12.1%	13.0%	14.9%	9.1%
個別企業セミナー	54.2%	52.2%	45.5%	65.1%	57.1%
合同企業説明会や就職イベント	19.4%	14.8%	20.6%	20.0%	21.0%
その他	3.2%	4.4%	2.2%	4.1%	2.7%

■5:活動の感触・就職観

(1)「内定」を取る自信

【参考:11年卒】

	全体	文系男子	理系男子	文系女子	理系女子	全体	文系男子	理系男子	文系女子	理系女子
大いにある	16.9%	19.8%	23.3%	11.3%	11.6%	16.9%	24.1%	21.4%	12.4%	9.9%
少しある	27.2%	28.3%	25.2%	27.6%	28.3%	23.3%	24.6%	26.1%	19.2%	22.6%
どちらともいえない	25.0%	23.6%	24.3%	26.2%	26.0%	25.7%	22.8%	24.2%	30.4%	25.4%
あまりない	20.8%	18.4%	16.8%	25.3%	23.6%	22.0%	18.1%	17.7%	26.4%	26.1%
まったくない	10.1%	9.9%	10.4%	9.5%	10.5%	12.1%	10.3%	10.6%	11.6%	15.9%

(2)先輩と比較して自分たちの就職活動は

【参考:11年卒】

	全体	文系男子	理系男子	文系女子	理系女子	全体	文系男子	理系男子	文系女子	理系女子
かなり楽になる	0.4%	0.5%	0.6%	0.0%	0.4%	0.6%	1.3%	0.9%	0.4%	0.0%
多少楽になる	3.0%	2.4%	4.2%	1.4%	3.5%	3.1%	3.9%	3.1%	2.4%	3.2%
変わらない	25.3%	34.4%	23.9%	22.6%	21.7%	35.4%	38.8%	38.5%	32.8%	31.4%
多少厳しくなる	35.2%	29.7%	35.0%	38.9%	36.8%	33.6%	31.0%	32.3%	38.8%	32.5%
かなり厳しくなる	36.1%	33.0%	36.2%	37.1%	37.6%	27.2%	25.0%	25.2%	25.6%	32.9%

(3)現時点で不安があるか

【参考:11年卒】

	全体	文系男子	理系男子	文系女子	理系女子	全体	文系男子	理系男子	文系女子	理系女子
ある	77.3%	71.7%	68.9%	86.9%	83.7%	83.5%	72.4%	81.7%	92.0%	87.3%
ない	22.7%	28.3%	31.1%	13.1%	16.3%	16.5%	27.6%	18.3%	8.0%	12.7%

(4)就職活動で不安に思う項目(複数回答)

【参考:11年卒】

	全体	文系男子	理系男子	文系女子	理系女子	全体	文系男子	理系男子	文系女子	理系女子
エントリーシートなどの負担が大きい	37.5%	42.1%	39.0%	32.8%	37.0%	41.7%	41.1%	36.9%	45.7%	43.7%
交通費など金銭的負担が大きい	58.1%	57.9%	56.3%	54.7%	63.0%	61.2%	57.7%	62.0%	62.6%	61.5%
学業との両立が難しい	51.2%	34.2%	58.2%	40.1%	66.2%	39.8%	28.6%	50.6%	25.2%	49.4%
自己分析が進まない	25.0%	21.7%	25.8%	26.6%	25.0%	23.5%	23.2%	18.3%	27.8%	25.1%
就職できるかどうか	71.5%	69.7%	65.3%	80.2%	71.3%	72.7%	69.6%	65.8%	77.0%	78.1%
企業の採用活動が早い	9.8%	13.2%	11.3%	7.3%	8.3%	18.6%	22.0%	13.7%	23.5%	17.0%
企業の採用スケジュール(計画)がはっきりしない	51.5%	50.7%	47.9%	52.6%	54.6%	28.5%	29.2%	20.9%	35.7%	29.6%
志望企業や業種を絞りきれない	14.4%	15.8%	9.4%	18.8%	14.4%	14.4%	14.9%	10.3%	17.4%	15.8%
採用が公正・公平に行われているか	21.0%	30.9%	17.8%	23.4%	14.8%	19.3%	25.0%	17.1%	19.1%	17.8%
選考過程(エントリー後)での企業の対応	17.1%	19.7%	18.3%	20.3%	11.1%	13.9%	14.9%	9.5%	17.8%	14.2%
その他	4.4%	4.6%	4.2%	5.2%	3.7%	2.8%	4.2%	2.3%	4.3%	0.8%

(5)この時期一番注力している(頭を悩ませている)就職活動の内容(複数回答)

	全体	文系男子	理系男子	文系女子	理系女子
自己分析	6.3%	9.0%	8.1%	3.6%	4.3%
エントリーシート対策	12.9%	10.8%	12.3%	15.8%	12.8%
筆記試験やSPI対策	10.5%	14.2%	6.5%	12.2%	10.9%
グループディスカッション対策	5.8%	5.2%	4.9%	7.7%	5.8%
面接対策	55.4%	52.4%	58.3%	53.8%	55.8%
業界研究	1.3%	1.9%	1.3%	1.4%	0.8%
職種研究	1.4%	2.4%	1.0%	0.9%	1.6%
企業研究	3.6%	2.4%	4.5%	2.3%	4.7%
マナー対策	2.8%	1.9%	3.2%	2.3%	3.5%

(6)就職活動するにあたり現在の心境は

	全体	文系男子	理系男子	文系女子	理系女子
かなり前向きな姿勢	24.3%	25.9%	27.8%	18.6%	23.6%
どちらかという前向きな姿勢	41.9%	45.8%	38.5%	45.2%	39.9%
どちらかという後ろ向きな姿勢	23.8%	17.9%	23.6%	26.7%	26.4%
かなり後ろ向きな姿勢	10.0%	10.4%	10.0%	9.5%	10.1%

■6:エントリーシートについて

(1) 今までに入手、提出、通過したエントリーシートの社数

【参考:11年卒】

	全体	文系男子	理系男子	文系女子	理系女子	全体	文系男子	理系男子	文系女子	理系女子
エントリーシート入手	20.8	22.4	16.7	23.3	22.3	22.2	22.2	19.3	24.2	23.9
エントリーシート提出	14.1	16.0	10.9	15.5	15.1	15.4	15.0	13.6	16.5	16.8
エントリーシート通過	7.3	9.0	6.1	7.7	7.0	7.6	8.0	7.2	7.3	8.0

▼以下、エントリーシートを入手したことがある方のみ

(2) WEBと紙、どちらが多かったか

	全体	文系男子	理系男子	文系女子	理系女子	全体	文系男子	理系男子	文系女子	理系女子
WEB	62.2%	62.4%	64.9%	57.3%	62.9%	59.4%	64.1%	63.5%	56.3%	53.7%
紙	37.0%	37.6%	34.0%	41.2%	36.3%	39.9%	35.4%	35.2%	43.3%	45.9%
その他	0.8%	0.0%	1.0%	1.4%	0.8%	0.7%	0.5%	1.3%	0.4%	0.4%

(3) WEBと紙、どちらが良いか

	全体	文系男子	理系男子	文系女子	理系女子
WEB	66.7%	66.2%	72.3%	56.4%	69.3%
紙	19.0%	18.9%	13.1%	27.5%	18.9%
どちらでも良い	14.1%	14.4%	14.2%	16.1%	11.9%
その他	0.2%	0.5%	0.3%	0.0%	0.0%

(4) エントリーシートを入手した第一志望群の企業で、提出しなかったことがあるか 【参考:11年卒】

	全体	文系男子	理系男子	文系女子	理系女子	全体	文系男子	理系男子	文系女子	理系女子
ある	38.5%	33.5%	38.5%	41.6%	39.9%	44.7%	38.8%	36.6%	56.0%	48.8%
ない	61.5%	66.5%	61.5%	58.4%	60.1%	55.3%	61.2%	63.4%	44.0%	51.2%

▼以下、前問で提出しなかったことがある方のみ

(5) その理由 (複数回答)

	全体	文系男子	理系男子	文系女子	理系女子
締切を忘れていた	17.7%	16.9%	16.8%	21.7%	15.5%
締切に間に合わなかった	55.6%	52.1%	58.0%	52.2%	58.3%
締切が重なり他社を優先	36.4%	26.8%	31.1%	42.4%	43.7%
質問が難しく書けなかった	45.7%	45.1%	37.8%	54.3%	47.6%
志望が変わり、書けなかった	21.3%	22.5%	21.8%	17.4%	23.3%
WEBのトラブルで送信できなかった	1.6%	1.4%	1.7%	0.0%	2.9%
その他	5.2%	4.2%	5.0%	6.5%	4.9%

▼以下、エントリーシートを作成したことがある方のみ

(6) 提出しやすい時期

【参考:11年卒】

	全体	文系男子	理系男子	文系女子	理系女子	全体	文系男子	理系男子	文系女子	理系女子
10月	0.7%	0.6%	1.5%	0.0%	0.5%	1.3%	2.7%	0.4%	0.9%	1.7%
11月	0.7%	1.7%	0.0%	1.1%	0.5%	1.8%	0.5%	1.8%	2.2%	2.5%
12月	6.2%	6.9%	4.8%	5.4%	8.2%	5.0%	3.3%	5.0%	3.5%	7.9%
1月	12.1%	12.6%	11.0%	10.3%	14.5%	12.6%	12.6%	11.5%	9.5%	16.7%
2月	31.1%	32.0%	31.5%	31.4%	29.5%	34.8%	38.5%	34.9%	34.2%	32.5%
3月	39.7%	37.7%	40.7%	45.4%	35.5%	37.5%	35.7%	38.8%	44.6%	30.4%
4月以降	9.5%	8.6%	10.6%	6.5%	11.4%	7.0%	6.6%	7.6%	5.2%	8.3%

(7) 記載したエピソード・題材 (複数回答)

【参考:11年卒】

	全体	文系男子	理系男子	文系女子	理系女子	全体	文系男子	理系男子	文系女子	理系女子
学業・研究について	67.0%	54.1%	80.7%	48.5%	77.0%	68.3%	58.1%	80.1%	50.6%	79.1%
ゼミ活動について	33.8%	46.4%	27.4%	43.4%	23.0%	32.5%	46.6%	26.1%	40.8%	21.3%
大学でのサークル活動・部活動について	54.8%	54.1%	59.5%	49.0%	54.5%	55.1%	52.4%	56.1%	54.5%	56.6%
留学など海外での経験について	10.1%	8.8%	9.5%	15.3%	7.2%	10.4%	11.0%	5.6%	16.3%	10.0%
アルバイトについて	55.3%	51.4%	51.1%	65.8%	54.5%	56.3%	59.7%	44.6%	63.1%	60.6%
中学・高校時代に打ち込んだことについて	19.8%	23.8%	21.5%	23.5%	11.3%	15.1%	14.1%	12.9%	15.5%	18.1%
ボランティアなどの課外活動について	12.7%	14.9%	8.8%	17.3%	11.7%	12.5%	16.8%	9.1%	16.3%	9.6%
学祭実行委員などの学内活動について	7.2%	7.2%	6.2%	7.1%	8.6%	5.5%	6.8%	4.5%	4.7%	6.4%
その他	3.8%	2.8%	2.9%	5.6%	4.1%	3.9%	2.6%	5.6%	4.7%	2.0%

■7:企業セミナーの印象 ※WEBセミナーは含まず

(1)参加した企業セミナーの数とその中で選考に進んだ企業数 【参考:11年卒】

	全体	文系男子	理系男子	文系女子	理系女子	全体	文系男子	理系男子	文系女子	理系女子
参加したセミナー数	19.2	23.4	16.1	22.9	16.3	19.2	22.9	15.5	23.1	16.8
選考に参加した企業数	11.6	13.9	9.4	13.7	10.5	11.3	12.8	9.5	12.9	10.8

選考参加比率	60.4%	59.4%	58.4%	59.8%	64.4%	58.9%	55.9%	61.3%	55.8%	64.3%
昨年比率増減	1.6%	3.5%	-2.9%	4.0%	0.1%					

(2)参加した企業セミナーの規模 [最も経験した規模を1つ選択] 【参考:11年卒】

	全体	文系男子	理系男子	文系女子	理系女子	全体	文系男子	理系男子	文系女子	理系女子
10人未満	1.4%	0.0%	2.4%	0.5%	2.1%	1.7%	2.4%	1.7%	2.1%	0.8%
10人～30人未満	17.3%	8.3%	24.2%	9.5%	22.3%	12.6%	12.9%	18.1%	6.7%	11.8%
30人～50人未満	36.5%	32.8%	37.5%	36.5%	38.0%	36.1%	28.7%	37.2%	35.0%	42.0%
50人～100人未満	27.6%	35.9%	19.8%	34.0%	25.2%	30.4%	30.6%	24.9%	37.5%	29.8%
100人以上	17.3%	22.9%	16.0%	19.5%	12.4%	19.2%	25.4%	18.1%	18.8%	15.7%

(3)特に良い印象の残った企業セミナー 【参考:11年卒】

	全体	文系男子	理系男子	文系女子	理系女子	全体	文系男子	理系男子	文系女子	理系女子
ある	31.6%	28.3%	27.5%	34.8%	36.4%	37.1%	34.9%	32.9%	45.2%	36.4%
ない	68.4%	71.7%	72.5%	65.2%	63.6%	62.9%	65.1%	67.1%	54.8%	63.6%

(4)特に悪い印象の残った企業セミナー 【参考:11年卒】

	全体	文系男子	理系男子	文系女子	理系女子	全体	文系男子	理系男子	文系女子	理系女子
ある	16.2%	11.3%	13.9%	20.4%	19.4%	20.7%	22.0%	17.7%	22.0%	21.9%
ない	83.8%	88.7%	86.1%	79.6%	80.6%	79.3%	78.0%	82.3%	78.0%	78.1%

(5)参加した企業セミナーの印象で選考へ進まなかったこと 【参考:11年卒】

	全体	文系男子	理系男子	文系女子	理系女子	全体	文系男子	理系男子	文系女子	理系女子
ある	57.6%	55.7%	51.8%	62.4%	62.0%	57.5%	52.6%	47.2%	70.8%	61.5%
ない	42.4%	44.3%	48.2%	37.6%	38.0%	42.5%	47.4%	52.8%	29.2%	38.5%

▼以下、参加した企業セミナーの印象で選考へ進まなかったことがある方のみ

(6)選考に進まなかった理由(複数回答) 【参考:11年卒】

	全体	文系男子	理系男子	文系女子	理系女子	全体	文系男子	理系男子	文系女子	理系女子
仕事内容が合わないと感じたから	55.2%	61.9%	57.5%	58.7%	45.0%	53.0%	48.4%	50.0%	54.8%	56.9%
社風が合わないと感じたから	59.9%	60.2%	61.3%	60.1%	58.1%	61.0%	56.6%	53.9%	71.8%	59.2%
求める能力や人物像が合わないと感じたから	22.4%	15.3%	26.3%	18.8%	26.9%	24.2%	26.2%	19.7%	28.8%	21.8%
社員の印象が悪かったから	34.7%	40.7%	31.9%	34.1%	33.8%	38.1%	43.4%	34.9%	44.1%	31.0%
人事担当者の印象が悪かったから	27.6%	31.4%	21.3%	30.4%	28.8%	27.8%	33.6%	20.4%	34.5%	23.6%
企業の説明が足りなかったから	8.9%	15.3%	9.4%	5.8%	6.3%	7.5%	9.8%	5.3%	9.0%	6.3%
セミナーの内容がつまらなかったから	15.8%	19.5%	16.9%	15.9%	11.9%	15.4%	22.1%	7.9%	22.6%	9.8%
その他	5.7%	5.9%	3.8%	4.3%	8.8%	3.4%	3.3%	3.9%	2.3%	4.0%

(7)インターンシップに「応募した」企業数と、そのうち「参加した」企業数(回答者を母数として集計)

	全体	文系男子	理系男子	文系女子	理系女子
インターンシップ応募社数	1.2	1.3	1.0	1.3	1.2
インターンシップ参加社数	0.9	1.0	0.8	1.1	0.8

■8:企業の採用ホームページについて

(1) 志望している企業群の採用ホームページを週にどの程度見ているか 【参考:11年卒】

	全体	文系男子	理系男子	文系女子	理系女子	全体	文系男子	理系男子	文系女子	理系女子
毎日見る	8.9%	8.0%	12.0%	5.9%	8.5%	8.8%	10.3%	12.1%	6.0%	6.4%
1回程度	39.6%	43.4%	34.6%	41.2%	41.1%	36.9%	32.8%	36.3%	43.6%	35.0%
2、3回程度	29.3%	25.9%	32.7%	27.6%	29.5%	32.5%	31.0%	31.7%	30.0%	36.7%
4～6回程度	10.0%	12.3%	9.1%	7.7%	11.2%	11.7%	11.6%	12.4%	13.2%	9.5%
見ない	12.2%	10.4%	11.7%	17.6%	9.7%	10.1%	14.2%	7.5%	7.2%	12.4%

(2) 企業の採用ホームページを見て志望度が変わったことがあるか 【参考:11年卒】

	全体	文系男子	理系男子	文系女子	理系女子	全体	文系男子	理系男子	文系女子	理系女子
はい	29.7%	29.7%	25.2%	31.2%	33.7%	32.7%	25.4%	27.3%	41.2%	37.1%
いいえ	70.3%	70.3%	74.8%	68.8%	66.3%	67.3%	74.6%	72.7%	58.8%	62.9%

▼以下、志望度が変わったことがある方のみ

(3) 志望度がどのように変わったか 【参考:11年卒】

	全体	文系男子	理系男子	文系女子	理系女子	全体	文系男子	理系男子	文系女子	理系女子
志望度が上がることが多かった	87.5%	84.1%	89.7%	85.5%	89.7%	90.7%	96.6%	90.9%	91.3%	86.7%
志望度が下がることが多かった	12.5%	15.9%	10.3%	14.5%	10.3%	9.3%	3.4%	9.1%	8.7%	13.3%

(4) 企業の採用ホームページで特によく見る情報 【参考:11年卒】

	全体	文系男子	理系男子	文系女子	理系女子	全体	文系男子	理系男子	文系女子	理系女子
会社概要	15.1%	17.9%	14.7%	13.9%	14.4%	12.8%	9.2%	13.5%	11.4%	15.9%
募集要項	22.4%	19.2%	19.9%	25.9%	24.8%	17.6%	22.1%	13.5%	17.7%	19.1%
部署(事業部)紹介	6.8%	4.6%	10.0%	7.2%	4.5%	6.7%	6.7%	8.9%	6.8%	4.1%
職種情報	14.9%	8.6%	20.3%	13.3%	14.9%	16.7%	14.1%	21.6%	11.8%	17.7%
業界説明	0.9%	1.3%	1.3%	1.2%	0.0%	2.1%	2.5%	3.1%	1.8%	0.9%
採用方針(求める人物像・採用メッセージなど)	12.4%	19.9%	10.4%	12.7%	8.9%	11.6%	12.3%	11.2%	10.9%	12.3%
採用スケジュール	7.5%	11.9%	6.5%	6.0%	6.4%	10.8%	13.5%	10.0%	11.4%	9.1%
先輩社員のインタビュー	14.4%	11.3%	10.8%	17.5%	18.3%	14.6%	14.1%	11.6%	19.5%	13.6%
人事担当者や社員のブログ	1.6%	0.7%	1.3%	1.8%	2.5%	2.9%	1.2%	1.9%	5.0%	3.2%
給与・休暇や福利厚生	2.0%	3.3%	1.7%	0.0%	3.0%	2.3%	1.8%	1.9%	2.3%	3.2%
入社後の教育研修やキャリアプラン	1.2%	1.3%	2.2%	0.6%	0.5%	0.9%	1.8%	1.2%	0.0%	0.9%
その他	0.8%	0.0%	0.9%	0.0%	2.0%	0.9%	0.6%	1.5%	1.4%	0.0%

(5) 企業の採用ホームページでもっと充実して欲しい情報(複数回答) 【参考:11年卒】

	全体	文系男子	理系男子	文系女子	理系女子	全体	文系男子	理系男子	文系女子	理系女子
会社概要	19.9%	28.0%	24.0%	15.3%	12.9%	13.6%	18.2%	14.7%	10.3%	12.1%
募集要項	21.8%	24.8%	21.3%	23.0%	19.4%	20.0%	21.0%	19.6%	20.1%	19.5%
部署(事業部)紹介	32.6%	31.7%	30.3%	34.4%	34.6%	30.7%	24.4%	29.4%	38.8%	29.0%
職種情報	43.6%	32.3%	49.6%	45.9%	42.9%	43.0%	33.5%	44.2%	44.2%	47.6%
業界説明	19.0%	19.9%	20.9%	19.7%	15.7%	20.6%	22.7%	21.1%	22.8%	16.5%
採用方針(求める人物像・採用メッセージなど)	31.4%	24.8%	29.9%	37.2%	33.2%	32.7%	32.4%	35.8%	27.7%	34.2%
採用スケジュール	35.1%	32.3%	30.7%	36.6%	41.0%	38.1%	37.5%	35.8%	39.3%	39.8%
先輩社員のインタビュー	34.2%	31.7%	29.1%	39.9%	37.3%	28.6%	20.5%	25.7%	34.4%	32.5%
人事担当者や社員のブログ	13.0%	12.4%	11.4%	14.8%	13.8%	13.3%	9.7%	7.2%	21.4%	15.2%
給与・休暇や福利厚生	25.0%	30.4%	21.7%	27.9%	22.6%	23.3%	18.8%	23.8%	22.8%	26.8%
入社後の教育研修やキャリアプラン	26.1%	24.8%	21.3%	35.0%	25.3%	19.1%	13.6%	15.8%	23.7%	22.5%
その他	1.1%	1.2%	1.2%	1.1%	0.9%	1.3%	1.1%	1.1%	2.2%	0.9%

<参考:志望度が変わった人を母数にした集計(n=258)>

【参考:11年卒】

企業の採用ホームページでもっと充実して欲しい情報(複数回答)

	全体	文系男子	理系男子	文系女子	理系女子	全体	文系男子	理系男子	文系女子	理系女子
会社概要	17.4%	20.4%	25.7%	10.0%	13.9%	9.9%	10.6%	8.8%	8.4%	12.0%
募集要項	19.8%	22.4%	14.3%	26.7%	17.7%	19.7%	21.3%	16.3%	22.1%	19.6%
部署(事業部)紹介	36.0%	28.6%	37.1%	30.0%	44.3%	30.3%	19.1%	26.3%	38.9%	30.4%
職種情報	43.4%	30.6%	47.1%	43.3%	48.1%	44.3%	42.6%	45.0%	36.8%	52.2%
業界説明	16.7%	18.4%	17.1%	18.3%	13.9%	19.4%	23.4%	21.3%	22.1%	13.0%
採用方針(求める人物像・採用メッセージなど)	35.3%	26.5%	37.1%	40.0%	35.4%	31.5%	29.8%	35.0%	22.1%	39.1%
採用スケジュール	39.1%	38.8%	32.9%	41.7%	43.0%	36.9%	29.8%	31.3%	44.2%	38.0%
先輩社員のインタビュー	39.9%	30.6%	40.0%	43.3%	43.0%	32.2%	21.3%	30.0%	36.8%	34.8%
人事担当者や社員のブログ	17.8%	14.3%	21.4%	18.3%	16.5%	16.2%	12.8%	5.0%	25.3%	18.5%
給与・休暇や福利厚生	27.5%	38.8%	25.7%	33.3%	17.7%	24.2%	17.0%	22.5%	27.4%	26.1%
入社後の教育研修やキャリアプラン	31.4%	28.6%	28.6%	46.7%	24.1%	23.2%	12.8%	16.3%	32.6%	25.0%
その他	0.8%	0.0%	2.9%	0.0%	0.0%	2.9%	4.3%	2.5%	3.2%	2.2%

■9:入社案内(パンフレット)について

(1)入社案内の入手経路(複数回答)

【参考:11年卒】

	全体	文系男子	理系男子	文系女子	理系女子	全体	文系男子	理系男子	文系女子	理系女子
エントリー後郵送で	55.4%	61.1%	52.5%	60.8%	49.4%	59.5%	61.5%	55.9%	70.9%	51.9%
ダイレクトメールで	27.4%	33.8%	29.1%	23.0%	23.6%	26.8%	29.3%	24.7%	33.3%	21.2%
会社説明会で	82.7%	78.8%	80.9%	83.8%	87.3%	86.3%	84.6%	81.6%	87.3%	92.0%
学内ガイダンスで	33.6%	28.3%	35.5%	33.8%	35.4%	31.3%	27.9%	28.4%	38.0%	31.1%
合同企業説明会で	42.9%	37.4%	40.8%	44.1%	48.9%	37.4%	28.8%	32.1%	44.3%	43.9%
その他	0.5%	0.0%	1.1%	1.0%	0.0%	0.6%	0.5%	0.7%	0.8%	0.4%

(2)企業の入社案内を見て志望度が変わったことがあるか

【参考:11年卒】

	全体	文系男子	理系男子	文系女子	理系女子	全体	文系男子	理系男子	文系女子	理系女子
はい	29.2%	25.5%	29.4%	29.4%	31.8%	31.3%	29.7%	26.4%	36.8%	33.2%
いいえ	70.8%	74.5%	70.6%	70.6%	68.2%	68.7%	70.3%	73.6%	63.2%	66.8%

▼以下、志望度が変わったことがある方のみ

(3)志望度がどのように変わったか

【参考:11年卒】

	全体	文系男子	理系男子	文系女子	理系女子	全体	文系男子	理系男子	文系女子	理系女子
志望度が上がるが多かった	89.4%	87.0%	87.9%	92.3%	90.2%	92.9%	95.7%	94.1%	93.5%	89.4%
志望度が下がるが多かった	10.6%	13.0%	12.1%	7.7%	9.8%	7.1%	4.3%	5.9%	6.5%	10.6%

(4)入社案内で特によく見る情報

【参考:11年卒】

	全体	文系男子	理系男子	文系女子	理系女子	全体	文系男子	理系男子	文系女子	理系女子
会社概要	18.8%	20.8%	20.2%	14.9%	18.5%	19.1%	17.4%	22.1%	17.5%	18.5%
募集要項	19.7%	20.8%	19.0%	17.5%	21.2%	17.4%	16.8%	18.9%	13.9%	19.4%
先輩社員のインタビュー	18.6%	20.8%	15.5%	22.8%	17.2%	24.1%	22.8%	20.3%	32.0%	21.8%
業界説明	2.0%	1.7%	1.8%	2.6%	2.0%	3.6%	4.7%	3.7%	3.6%	2.8%
部署(事業部)紹介	12.8%	14.2%	11.3%	14.9%	11.9%	13.0%	15.4%	12.4%	11.3%	13.3%
職種情報	14.1%	5.8%	16.7%	15.8%	16.6%	11.9%	9.4%	12.9%	11.9%	12.8%
採用方針(求める人物像・採用メッセージなど)	9.9%	12.5%	10.1%	7.9%	9.3%	9.1%	11.4%	7.8%	8.8%	9.0%
給与・休暇や福利厚生	3.3%	2.5%	4.8%	2.6%	2.6%	1.7%	2.0%	1.4%	1.0%	2.4%
その他	0.7%	0.8%	0.6%	0.9%	0.7%	0.1%	0.0%	0.5%	0.0%	0.0%